



**Powiatowy Urząd Pracy w Strzyżowie**

# **SPRAWOZDANIE Z DZIAŁALNOŚCI**

***Powiatowego Urzędu Pracy  
w Strzyżowie***

***za 2014 rok***

## **SPIS TREŚCI**

<b>1.</b>	<b>WSTĘP</b>	<b>3</b>
<b>2.</b>	<b>INFORMACJA O STANIE I STRUKTURZE BEZROBOCIA</b>	<b>6</b>
<b>2.1.</b>	<b>POZIOM, STOPA I DYNAMIKA BEZROBOCIA</b>	<b>6</b>
<b>2.2.</b>	<b>ZMIANY W POZIOMIE BEZROBOCIA NA PRZESTRZENI 2014 R.</b>	<b>8</b>
<b>2.3.</b>	<b>ZRÓŻNICOWANIE TERYTORIALNE LICZBY BEZROBOTNYCH</b>	<b>9</b>
<b>2.4.</b>	<b>REJESTROWANE BEZROBOCIE NA WSI</b>	<b>10</b>
<b>2.5.</b>	<b>BEZROBOTNI NIE POSIADAJĄCY PRAWA DO ZASIŁKU</b>	<b>10</b>
<b>2.6.</b>	<b>WOLNE MIEJSCA PRACY I MIEJSCA AKTYWIZACJI</b>	<b>11</b>
<b>2.7.</b>	<b>ZWOLNIENIA Z PRZYCZYN DOTYCZĄCYCH ZAKŁADU PRACY</b>	<b>11</b>
<b>2.8.</b>	<b>CHARAKTERYSTYKA STRUKTURY BEZROBOCIA</b>	<b>12</b>
<b>2.9.</b>	<b>WSPÓŁPRACA Z LOKALNYMI PARTNERAMI RYNKU PRACY</b>	<b>19</b>
<b>3.</b>	<b>AKTYWNE DZIAŁANIA URZĘDU PRACY W ZAKRESIE PRZECIWDZIAŁANIA I OGRANICZANIA BEZROBOCIA</b>	<b>20</b>
<b>3.1.</b>	<b>AKTYWNE FORMY PRZECIWDZIAŁANIA BEZROBOCIU</b>	<b>21</b>
3.1.1.	PRACE INTERWENCYJNE	21
3.1.2.	ROBOTY PUBLICZNE	22
3.1.3.	SZKOLENIA I PRZEKWALIFIKOWANIA	24
3.1.4.	STAŻE	24
3.1.5.	JEDNORAZOWE ŚRODKI NA PODJĘCIE DZIAŁALNOŚCI GOSPODARCZEJ	25
3.1.6.	REFUNDACJA PRACODAWCY WYPOSAŻENIA LUB DOPOSAŻENIA STANOWISKA PRACY	26
3.1.7.	DODATKOWE WYPOSAŻENIA STANOWISKA PRACY DLA OSÓB NIEPEŁNOSPRAWNYCH ZE ŚRODKÓW PFRON	26
3.1.8.	PRACE SPOŁECZNIE UŻYTECZNE	26
<b>3.2.</b>	<b>INNE DZIAŁANIA SŁUŻĄCE AKTYWIZACJI ZAWODOWEJ BEZROBOTNYCH</b>	<b>26</b>
<b>4.</b>	<b>POZIOM I STRUKTURA WYDATKÓW Z FUNDUSZU PRACY</b>	<b>27</b>
<b>5.</b>	<b>AKTYWIZACJA BEZROBOTNYCH</b>	<b>30</b>
<b>6.</b>	<b>INSTYTUCJONALNA OBSŁUGA RYNKU PRACY</b>	<b>31</b>
<b>7.</b>	<b>PODSUMOWANIE</b>	<b>31</b>

## 1. WSTĘP

Powiatowy Urząd Pracy w Strzyżowie jest jednostką budżetową wchodzącą w skład powiatowej administracji zespolonej funkcjonującą pod zwierzchnictwem Starosty.

Swoim działaniem obejmuje powiat strzyżowski, w skład którego wchodzi miasto Strzyżów oraz gminy: Strzyżów, Czudec, Frysztak, Niebylec, Wiśniowa.

Zadania PUP wynikają z przepisów ustawy z dnia 20 kwietnia 2004 r. o promocji zatrudnienia i instytucjach rynku pracy (tekst jednolity Dz. U. z 2015 r., poz. 149). Należą do nich:

- 1) opracowanie i realizacja programu promocji zatrudnienia oraz aktywizacji lokalnego rynku pracy stanowiącego część powiatowej strategii rozwiązywania problemów społecznych, o której mowa w odrębnych przepisach;
- 2) pozyskiwanie i gospodarowanie środkami finansowymi na realizację zadań z zakresu aktywizacji lokalnego rynku pracy;
- 3) udzielanie informacji o możliwościach i zakresie pomocy określonej w ustawie;
- 4) udzielanie pomocy bezrobotnym i poszukującym pracy w znalezieniu pracy przez pośrednictwo pracy i poradnictwo zawodowe;
- 5) udzielanie pomocy pracodawcom w pozyskiwaniu pracowników przez pośrednictwo pracy i poradnictwo zawodowe;
- 6) kierowanie bezrobotnych do realizatora działań aktywizacyjnych, któremu marszałek województwa zlecił wykonanie działań aktywizacyjnych;
- 7) realizacja zadań związanych z KFS, w szczególności udzielanie pomocy pracodawcom poprzez finansowanie kształcenia ustawicznego pracowników i pracodawcy;
- 8) rejestrowanie bezrobotnych i poszukujących pracy;
- 9) ustalanie profili pomocy dla bezrobotnych;
- 10) inicjowanie, organizowanie i finansowanie usług i instrumentów rynku pracy;
- 11) inicjowanie, organizowanie i finansowanie szkoleń i przygotowania zawodowego dorosłych;
- 12) opracowywanie badań, analiz i sprawozdań, w tym prowadzenie monitoringu zawodów deficytowych i nadwyżkowych, oraz dokonywanie ocen dotyczących rynku pracy na potrzeby powiatowej rady rynku pracy oraz organów zatrudnienia;
- 13) inicjowanie i realizowanie przedsięwzięć mających na celu rozwiązanie lub złagodzenie problemów związanych z planowanymi zwolnieniami grup pracowników z przyczyn dotyczących zakładu pracy;

- 14) współdziałanie z powiatowymi radami rynku pracy w zakresie promocji zatrudnienia oraz wykorzystania środków Funduszu Pracy;
- 15) współpraca z gminami w zakresie upowszechniania ofert pracy i informacji o usługach poradnictwa zawodowego, szkoleniach, przygotowaniu zawodowym dorosłych, stażach, organizacji robót publicznych oraz prac społecznie użytecznych, realizacji Programu Aktywizacja i Integracja, oraz zatrudnienia socjalnego na podstawie przepisów o zatrudnieniu socjalnym;
- 16) współpraca z wojewódzkimi urzędami pracy w zakresie świadczenia podstawowych usług rynku pracy, w tym w opracowywaniu i aktualizacji informacji zawodowych;
- 17) przyznawanie i wypłacanie zasiłków oraz innych świadczeń z tytułu bezrobocia;
- 18) wydawanie decyzji o:
  - a) uznaniu lub odmowie uznania danej osoby za bezrobotną oraz utracie statusu bezrobotnego,
  - b) przyznaniu, odmowie przyznania, wstrzymaniu lub wznowieniu wypłaty oraz utracie lub pozbawieniu prawa do zasiłku, stypendium i innych finansowanych z Funduszu Pracy świadczeń niewynikających z zawartych umów,
  - c) obowiązku zwrotu nienależnie pobranego zasiłku, stypendium, innych nienależnie pobranych świadczeń lub kosztów szkolenia i przygotowania zawodowego dorosłych finansowanych z Funduszu Pracy,
  - d) odroczeniu terminu spłaty, rozłożeniu na raty lub umorzeniu części albo całości nienależnie pobranego świadczenia udzielonego z Funduszu Pracy, należności z tytułu zwrotu refundacji lub przyznanych jednorazowo środków, o których mowa w art. 46, oraz innych świadczeń finansowanych z Funduszu Pracy, o których mowa w art. 76 ust. 7a;
- 19) realizowanie zadań wynikających z koordynacji systemów zabezpieczenia społecznego państw, o których mowa w art. 1 ust. 3 pkt 2 lit. a–c, oraz państw, z którymi Rzeczpospolita Polska zawarła dwustronne umowy międzynarodowe o zabezpieczeniu społecznym, w zakresie świadczeń dla bezrobotnych;
- 20) realizowanie zadań wynikających z prawa swobodnego przepływu pracowników między państwami, w szczególności przez:
  - a) realizowanie działań sieci EURES we współpracy z ministrem właściwym do spraw pracy, samorządami województw oraz innymi podmiotami uprawnionymi do realizacji działań sieci EURES;

- b) realizowanie zadań związanych z udziałem w partnerstwach transgranicznych EURES na terenie działania tych partnerstw;
- 21) realizowanie zadań związanych z międzynarodowym przepływem pracowników, wynikających z odrębnych przepisów, umów międzynarodowych i innych porozumień zawartych z partnerami zagranicznymi;
  - 22) badanie i analizowanie sytuacji na lokalnym rynku pracy w związku z postępowaniem o wydanie zezwolenia na pracę cudzoziemca lub postępowaniem o udzielenie zezwolenia na pobyt czasowy;
  - 23) realizowanie zadań związanych z podejmowaniem przez cudzoziemców pracy na terytorium Rzeczypospolitej Polskiej;
  - 24) organizowanie i finansowanie szkoleń pracowników powiatowego urzędu pracy;
  - 25) opracowywanie i realizowanie indywidualnych planów działania;
  - 26) realizowanie projektów w zakresie promocji zatrudnienia, w tym przeciwdziałania bezrobociu, łagodzenia skutków bezrobocia i aktywizacji zawodowej bezrobotnych, wynikających z programów operacyjnych współfinansowanych ze środków Europejskiego Funduszu Społecznego i Funduszu Pracy;
  - 27) inicjowanie i realizowanie badań i analiz wykorzystywanych w działaniach prowadzonych przez urzędy pracy;
  - 28) organizacja i realizowanie programów specjalnych;
  - 29) realizowanie programów regionalnych na podstawie porozumienia zawartego z wojewódzkim urzędem pracy;
  - 30) przetwarzanie informacji o bezrobotnych, poszukujących pracy i cudzoziemcach zamierzających wykonywać lub wykonujących pracę na terytorium Rzeczypospolitej Polskiej;
  - 31) współpraca z ministrem właściwym do spraw pracy w zakresie tworzenia rejestrów centralnych;
  - 32) inicjowanie i realizowanie projektów pilotażowych.

## 2. INFORMACJA O STANIE I STRUKTURZE BEZROBOCIA W 2014 ROKU.

### 2.1. POZIOM, STOPA I DYNAMIKA BEZROBOCIA.

Na koniec 2014 roku w ewidencji Powiatowego Urzędu Pracy w Strzyżowie zarejestrowanych było 5869 bezrobotnych, a w analogicznym okresie ubiegłego roku 6530, a więc w stosunku rocznym liczba zarejestrowanych bezrobotnych była o 11,3% niższa (o 661 osób).

Na przestrzeni ostatniego roku udział bezrobotnych bez prawa do zasiłku w ogólnej liczbie bezrobotnych zwiększył się z 84,7% na koniec 2013 roku do 85,3% na koniec 2014 roku, a więc o 0,6%.

Stopa bezrobocia na 31.12.2014 r. wynosiła 21,9%.

Tabela nr 1

STOPA BEZROBOCIA NA PRZESTRZENI LAT 2011 - 2014 ( % )					
WYSZCZEGÓLNIENIE	LATA ( STAN NA DZIEŃ 31.12. )				PROCENT
	2011	2012	2013	2014	
1	2	3	4	5	6 (5 : 4)
POWIAT STRZYŻOWSKI	22,1	22,9	23,8	<b>21,9</b>	92,0
WOJ.. PODKARPACKIE	15,5	16,3	16,4	<b>14,8</b>	90,2
POLSKA	12,5	13,4	13,4	<b>11,5</b>	85,8

### Stopa bezrobocia na przestrzeni lat 2011 – 2014 ( % )

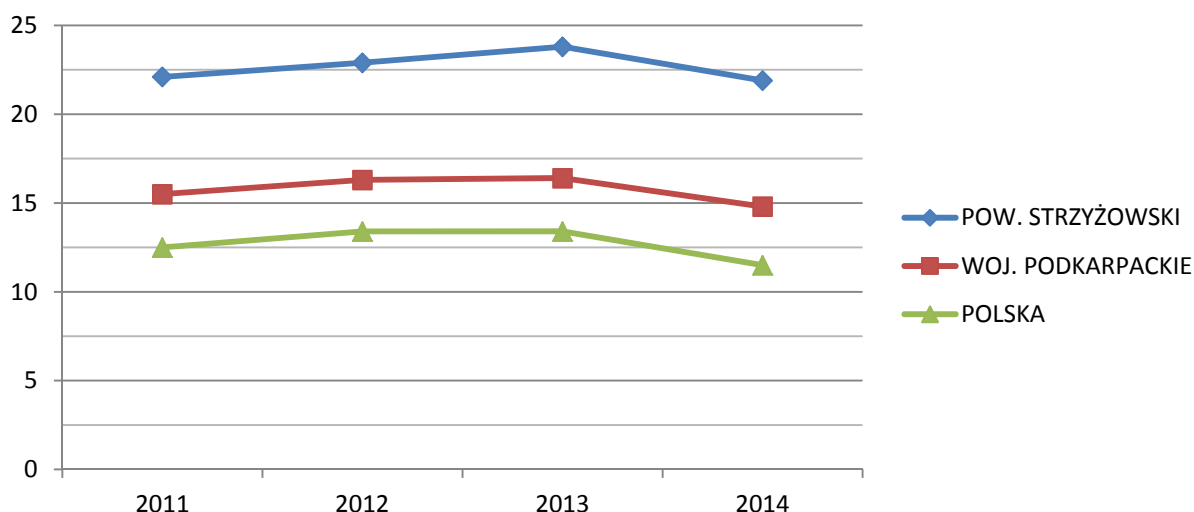
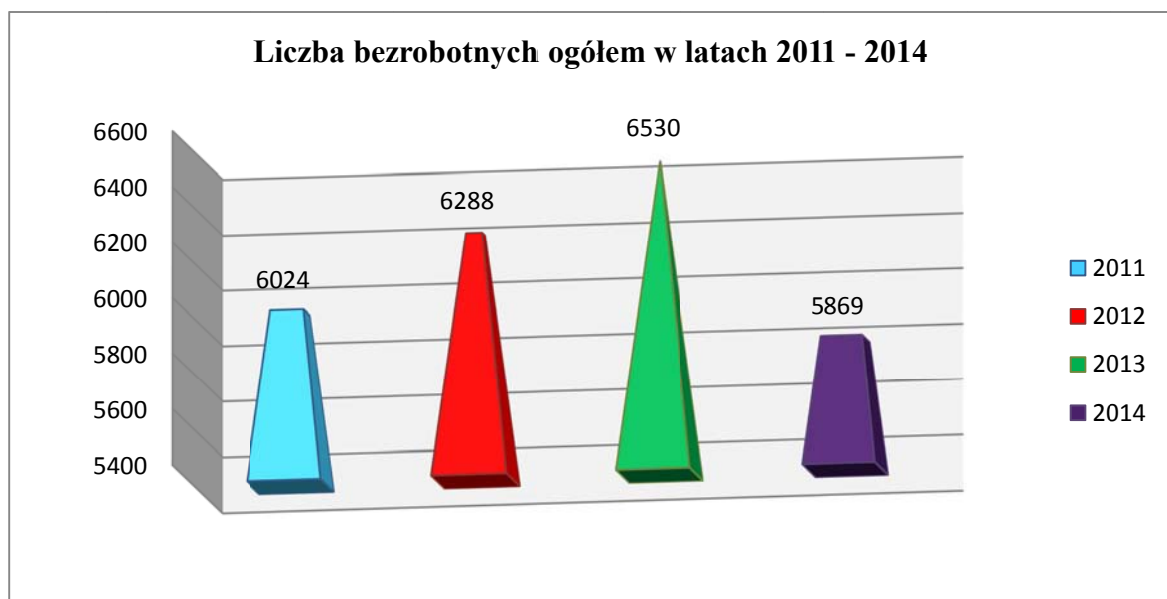


Tabela nr 2

LICZBA BEZROBOTNYCH W REJONIE DZIAŁ. PUP STRZYŻÓW NA PRZESTRZENI LAT 2011 - 2014						
WYSZCZEGÓLNIENIE		LATA ( STAN NA DZIEŃ 31.12. )				PROCENT
		2011	2012	2013	2014	
1		2	3	4	5	6 (5 : 4)
LICZBA BEZROBOTNYCH OGÓŁEM		6024	6288	6530	<b>5869</b>	89,9
W TYM :	BEZROBOTNI BEZ PRAWA DO ZASIŁKU	4999	5176	5530	<b>5008</b>	90,6
	UDZIAŁ % W OGÓLNEJ LICZBIE BEZROBOTNYCH	83,0	82,3	84,7	<b>85,3</b>	-
W TYM :	KOBIETY OGÓŁEM	3163	3162	3283	<b>3057</b>	93,1
	UDZIAŁ % W OGÓLNEJ LICZBIE BEZROBOTNYCH	52,5	50,3	50,3	<b>52,1</b>	-
W TYM :	KOBIETY BEZ PRAWA DO ZASIŁKU	2724	2755	2946	<b>2705</b>	91,8
	UDZIAŁ % W OGÓLNEJ LICZBIE BEZROBOTNYCH	45,2	43,8	45,1	<b>46,1</b>	-



## 2.2. ZMIANY W POZIOMIE BEZROBOCIA NA PRZESTRZENI 2014 ROKU

Tabela nr 3

<b>NAPŁYW I ODPIYW BEZROBOTNYCH NA przestrzeni lat 2013 - 2014</b>					
<b>WYSZCZEGÓLNIENIE</b>		<b>2013 r.</b>	<b>2014 r.</b>	<b>Różnica</b>	
1		2	3	4 (3 - 2)	
<b>Nowozarejestrowani bezrobotni NAPŁYW</b>		5882	<b>5500</b>	-382	
w tym :	Zarejestrowany po raz pierwszy	998	<b>845</b>	-153	
	Powracający do rejestracji po raz kolejny	4884	<b>4655</b>	-229	
<b>Wyrejestrowani bezrobotni ODPIYW</b>		5640	<b>6161</b>	521	
w tym :	z powodu podjęcia pracy	2992	<b>3242</b>	250	
	z tego :	pracy niesubsydiowanej	2710	<b>2895</b>	185
		w tym : pracy sezonowej	2579	<b>2770</b>	191
		pracy subsydiowanej	282	<b>347</b>	65
	w tym :	prac interwencyjnych	110	<b>58</b>	-52
		robót publicznych	32	<b>88</b>	56
		z tyt. udziel. dotacji na dział. gosp.	103	<b>102</b>	-1
		wyposażenie i dopos. stanowisk pracy	35	<b>95</b>	60
	rozpoczęcia szkolenia	101	<b>146</b>	45	
	rozpoczęcia stażu	845	<b>911</b>	66	
	odmowy bez uzasadnionej przyczyny przyjęcia propozycji odpowiedniej pracy lub innej formy pomocy	0	<b>19</b>	19	
	rozpoczęcia pracy społecznie użytecznej	41	<b>41</b>	0	
	z powodu nie potwierdzenia gotowości do pracy	1001	<b>1141</b>	140	
	Inne ( dobrowolna rezygnacja ze statusu bezrobotnego, podjęcie nauki, nabycie praw emerytalnych, nabycie praw do zasiłku przedemerytalnego i świadczeń, ukończenie 60/65 lat i innych )	660	<b>661</b>	1	

W omawianym okresie zarejestrowano ogółem 5500 bezrobotnych oraz wyłączono z ewidencji 6161 bezrobotnych. Zanotowano spadek zarejestrowanych bezrobotnych w stosunku do 2013 roku o 6,9%, oraz wzrost w odpływie bezrobotnych o 8,5% (382 i 521 osób odpowiednio).

Najwięcej bezrobotnych zarejestrowano w miesiącu grudniu (710 bezrobotnych).

W poszczególnych miesiącach 2014 roku rejestrowano średnio 458 bezrobotnych.



Spośród bezrobotnych wyłączonych z ewidencji na przestrzeni 2014 roku pracę podjęło 3242 osoby, w tym spośród tej grupy:

- ✓ 89,3% podjęło pracę nie subsydiowaną (2895 osób),
- ✓ 10,7% podjęło pracę subsydiowaną (347 osób).

Dużą grupę osób bezrobotnych, bo aż 18,5% ogółu wyłączonych (1141 osób) wykreślono z ewidencji z powodu braku gotowości do podjęcia pracy.

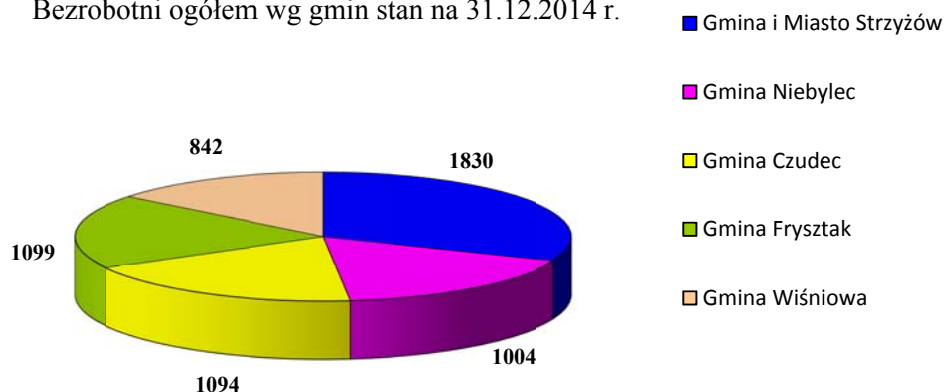
### 2.3. ZRÓŻNICOWANIE TERYTORIALNE LICZBY BEZROBOTNYCH

Tabela nr 4

LICZBA BEZROBOTNYCH W POSZCZEGÓLNYCH GMINACH								
GMINA	31.12.2013 ROK			31.12.2014 ROK			PROCENT	ODCHYLENIA
	LICZBA BEZROBOTNYCH		UDZIAŁ % POSZCZEGÓLNYCH GMIN W OGÓLNEJ LICZBIE BEZROBOTNYCH	LICZBA BEZROBOTNYCH		UDZIAŁ % POSZCZEGÓLNYCH GMIN W OGÓLNEJ LICZBIE BEZROBOTNYCH		
	OGÓLEM	W TYM KOBIETY		OGÓLEM	W TYM KOBIETY			
1	2	3	4	5	6	7	8 (5,2)	9
GMINA I MIASTO STRYZÓW	2036	971	31,2	1830	903	31,2	89,9	-206
GMINA NIEBYLEC	1089	556	16,7	1004	537	17,1	92,2	-85
GMINA CZUDEC	1250	635	19,1	1094	579	18,6	87,5	-156
GMINA FRYSZTAK	1194	643	18,3	1099	600	18,7	92,0	-95
GMINA WIŚNIOWA	961	478	14,7	842	438	14,3	87,6	-119

Według stanu na koniec 2014 roku największa liczba bezrobotnych występowała w gminie i mieście Strzyżów (1830 osób) oraz w gminach Frysztak (1099 osób) i Czudec (1094 osoby), co stanowi odpowiednio: 31,2%, 18,7% i 18,6% ogółu zarejestrowanych w rejonie.

Bezrobotni ogółem wg gmin stan na 31.12.2014 r.



## 2.4. REJESTROWANE BEZROBOCIE NA WSI

Na dzień 31.12.2014 r. liczba zarejestrowanych bezrobotnych zamieszkałych na wsi wyniosła 5172 osoby, w tym 2707 kobiet. Grupa tych osób stanowiła 88,1% ogółu zarejestrowanych bezrobotnych (w tym kobiety 46,1% ogółu zarejestrowanych bezrobotnych). W stosunku do roku 2013 liczba zarejestrowanych bezrobotnych zamieszkałych na wsi zmniejszyła się o 11,0% (570 osób).

Tabela nr 5

STRUKTURA BEZROBOTNYCH ZAMIESZKAŁYCH NA WSI					
WYSZCZEGÓLNIENIE	31.12.2013 ROK	31.12.2014 ROK	PROCENT	ODCHYLENIA	UDZIAŁ % BEZROBOTNYCH ZAM. NA WSI DO OGÓLU BEZROBOTNYCH W 2014 ROKU.
1	2	3	4 (3:2)	5 (3-2)	6
BEZROBOTNI ZAMIESZKALI NA WSI OGÓLEM	5742	<b>5172</b>	90,1	-570	88,2
W TYM :					
BEZROBOTNI BEZ PRAWA DO ZASIŁKU	4882	<b>4410</b>	90,3	-472	73,2
KOBIETY OGÓLEM	2915	<b>2707</b>	92,9	-208	46,7
KOBIETY BEZ PRAWA DO ZASIŁKU	2627	<b>2396</b>	91,2	-231	40,3

## 2.5. BEZROBOTNI NIE POSIADAJĄCY PRAWA DO ZASIŁKU

Na koniec grudnia 2014 roku w ewidencji Powiatowego Urzędu Pracy w Strzyżowie zarejestrowanych było 5008 bezrobotnych bez prawa do zasiłku. Stanowili oni 85,3% ogółu zarejestrowanych bezrobotnych.

W analogicznym okresie ubiegłego roku w ogólnej liczbie 6530 bezrobotnych, prawa do zasiłku nie posiadało 5530 osób, które stanowiły 84,7% ogółu, czyli udział bezrobotnych bez prawa do zasiłku w ogólnej liczbie bezrobotnych zwiększył się na przestrzeni roku o 0,6%.

Bezrobotni nie posiadający prawa do zasiłku za główny powód rejestracji lub pozostawania w ewidencji PUP uznają wzrost szans na znalezienie zatrudnienia lub chęć skorzystania ze świadczeń jakie bezrobotnym oferuje Urząd. Część osób, którym uprawnienia zasiłkowe ustały podtrzymuje rejestrację z uwagi na system ubezpieczeń zdrowotnych i pomocy społecznej. Również osoby, które są bierne i faktycznie nie szukają pracy z tych samych powodów utrzymują status bezrobotnego.

## 2.6. WOLNE MIEJSCA PRACY I MIEJSCA AKTYWIZACJI ZAWODOWEJ

Sytuacja rynku ofert pracy w roku 2014 roku uległa znacznej poprawie w porównaniu do roku 2013. Do PUP zgłoszono o 44,1% więcej wolnych miejsc pracy i miejsc aktywizacji zawodowej, w efekcie czego tutaj. Urząd dysponował 2263 miejscami pracy i miejscami aktywizacji zawodowej. W porównaniu do 2013 r. - rok 2014 charakteryzował się:

- wzrostem o 7,3% liczby miejsc subsydiowanych,
- wzrostem o 526,1% liczby miejsc dla niepełnosprawnych,
- najczęściej zgłaszano wolne miejsca pracy i miejsca aktywizacji zawodowej w takich zawodach jak: sprzedawca (171), robotnik gospodarczy (142), pakowacz (141), technik prac biurowych (113), kasjer handlowy (71), robotnik budowlany (64), pracownik agencji pracy tymczasowej (54), sprzątaczką biurową (50).

Na 1 wolne miejsce pracy i miejsce aktywizacji zawodowej przypadło około 3 bezrobotnych.

Tabela nr 6

<b>WOLNE MIEJSCA PRACY I MIEJSCA AKTYWIZACJI ZAWODOWEJ</b>					
<b>Wyszczególnienie</b>		<b>2013 rok</b>	<b>2014 rok</b>	<b>Procent</b>	<b>Odchylenia</b>
1		2	3	4	5 (3-2)
OGÓŁEM :		<b>1570</b>	<b>2263</b>	44,1	693
w tym :	praca subsydiowana	<b>1052</b>	<b>1129</b>	7,3	77
	dla niepełnosprawnych	<b>23</b>	<b>144</b>	526,1	121

## 2.7. ZWOLNIENIA Z PRZYCZYN DOTYCZĄCYCH ZAKŁADU PRACY

W 2014 roku zarejestrowało się 222 osoby, które zostały zwolnione z przyczyn dot. zakładu pracy, tj. o 28,8% mniej niż w roku ubiegłym o (286 osób). Na dzień 31.12.2014 r. w ewidencji PUP łączna liczba osób zwolnionych z przyczyn dot. zakładu pracy wynosiła 218 osób a więc o 20,6% mniej w porównaniu do analogicznego okresu 2013 roku. Grupa tych osób stanowi 3,7% ogółu zarejestrowanych bezrobotnych.

## 2.8. CHARAKTERYSTYKA STRUKTURY BEZROBOCIA

Reasumując: cechami charakterystycznymi struktury bezrobocia na przestrzeni 2014 roku były:

- wysoki udział dotychczas nie pracujących w ogólnej liczbie bezrobotnych - 25,0%,
- wysoki poziom bezrobotnych bez prawa do zasiłku, kształtujący się na poziomie 85,3% ogółu bezrobotnych,
- utrzymująca się wysoka liczba bezrobotnych kobiet - 52,1% ogółu bezrobotnych,
- dominacja osób z wykształceniem zasadniczym zawodowym, gimnazjalnym oraz podstawowym – 53,7% ogółu bezrobotnych,
- spadek liczby bezrobotnych zwolnionych z przyczyn dotyczących zakładu pracy - 3,7% ogółu bezrobotnych,
- wysoki poziom długotrwale bezrobotnych – 66,1%,
- rosnący poziom bezrobocia osób z wykształceniem wyższym – 9,8% ogółu bezrobotnych,
- systematycznie zmniejszający się udział bezrobotnych z prawem do zasiłku – 14,7% ogółu bezrobotnych.

Tabela nr 7A

STRUKTURA BEZROBOCIA w powiecie						
WYSZCZEGÓLNIENIE	31.12.2013 r.		31.12.2014 r.		Procent	Odchylenia
	Liczba bezrobotnych	Udział % w ogólnej liczbie bezrobotnych	Liczba bezrobotnych	Udział % w ogólnej liczbie bezrobotnych		
1	2	3	4	5	6 (4:2)	7 (4-2)
<b>OGÓLEM :</b>	<b>6530</b>	100,0	<b>5869</b>	100,0	89,9	-661
<b>w tym : bez prawa do zasiłku</b>	<b>5530</b>	84,7	<b>5008</b>	85,3	90,6	-522
<b>BEZROBOTNI wg. wieku</b>						
18 - 24 lat	1455	22,3	1192	20,3	81,9	-263
25 - 34 lat	1896	29,0	1678	28,6	88,5	-218
35 - 44 lat	1472	22,5	1393	23,7	94,6	-79
45 - 54 lat	1136	17,4	1046	17,8	92,1	-90
55 - 59 lat	443	6,8	424	7,2	95,7	-19
60 i więcej lat	128	2,0	136	2,3	106,3	8
<b>BEZROBOTNI wg. poziomu wykształcenia</b>						
wyższe	632	9,7	578	9,8	91,5	-54
policealne i średnie zawodowe	1785	27,3	1644	28,0	92,1	-141
ogólnokształcące	558	8,5	496	8,5	88,9	-62
zasadnicze zawodowe	2449	37,5	2177	37,1	88,9	-272
gimnazjalne i poniżej	1106	16,9	974	16,6	88,1	-132
<b>BEZROBOTNI wg. czasu oczekiwania na pracę</b>						
do 1 miesiąca	458	7,0	388	6,6	84,7	-70
1 - 3 miesięcy	944	14,5	991	16,9	105,0	47
3 - 6 miesięcy	950	14,5	724	12,3	76,2	-226
6 - 12 miesięcy	953	14,6	743	12,7	78,0	-210
12 - 24 miesięcy	1085	16,6	930	15,8	85,7	-155
powyżej 24 miesięcy	2140	32,8	2093	35,7	97,8	-47
<b>BEZROBOTNI wg. stażu pracy</b>						
do 1 roku	850	13,0	812	13,8	95,5	-38
1 - 5 lat	1479	22,6	1317	22,4	89,0	-162
5 - 10 lat	950	14,5	856	14,6	90,1	-94
10 - 20 lat	932	14,3	871	14,8	93,5	-61
20 - 30 lat	471	7,2	435	7,4	92,4	-36
30 lat i więcej	132	2,0	109	1,9	82,6	-23
bez stażu	1716	26,3	1469	25,0	85,6	-247
<b>BEZROBOTNI będący w szczególnej sytuacji na rynku pracy</b>						
do 25 roku życia	1455	22,3	1192	20,3	81,9	-263
długotrwale bezrobotni	4177	64,0	3877	66,1	92,8	-300
pow. 50 roku życia	1103	16,9	1058	18,0	95,9	-45
bez kwalifikacji zawodowych	1576	24,1	1332	22,7	84,5	-244
bez doświadczenia zawodowego	2075	31,8	1822	31,0	87,8	-253
bez wykształcenia średniego	3555	54,4	3151	53,7	88,6	-404
samotnie wychowujący dziecko do 18r. życia	229	3,5	207	3,5	90,4	-22
niepełnosprawni	171	2,6	190	3,2	111,1	19

Tabela nr 7B

STRUKTURA BEZROBOCIA w gminie Strzyżów						
WYSZCZEGÓLNIENIE	31.12.2013 r.		31.12.2014 r.		Procent	Odchylenia
	Liczba bezrobotnych	Udział % w ogólnej liczbie bezrobotnych	Liczba bezrobotnych	Udział % w ogólnej liczbie bezrobotnych		
1	2	3	4	5	6 (4:2)	7 (4-2)
<b>OGÓLEM :</b>	1241	100,0	<b>1248</b>	100,0	100,6	7
<b>w tym : bez prawa do zasiłku</b>	1023	82,4	<b>1038</b>	83,2	101,5	15
<b>BEZROBOTNI wg. wieku</b>						
18 - 24 lat	323	26,0	<b>301</b>	24,1	93,2	-22
25 - 34 lat	343	27,6	<b>348</b>	27,9	101,5	5
35 - 44 lat	270	21,8	<b>265</b>	21,2	98,1	-5
45 - 54 lat	212	17,1	<b>224</b>	17,9	105,7	12
55 - 59 lat	71	5,7	<b>86</b>	6,9	121,1	15
60 i więcej lat	22	1,8	<b>24</b>	1,9	109,1	2
<b>BEZROBOTNI wg. poziomu wykształcenia</b>						
wyższe	129	10,4	<b>114</b>	9,1	88,4	-15
policealne i średnie zawodowe	313	25,2	<b>327</b>	26,2	104,5	14
ogólnokształcące	113	9,1	<b>100</b>	8,0	88,5	-13
zasadnicze zawodowe	506	40,8	<b>518</b>	41,5	102,4	12
gimnazjalne i poniżej	180	14,5	<b>189</b>	15,1	105,0	9
<b>BEZROBOTNI wg. czasu oczekiwania na pracę</b>						
do 1 miesiąca	100	8,1	<b>84</b>	6,7	84,0	-16
1 - 3 miesięcy	214	17,2	<b>199</b>	15,9	93,0	-15
3 - 6 miesięcy	174	14,0	<b>197</b>	15,8	113,2	23
6 - 12 miesięcy	190	15,3	<b>176</b>	14,1	92,6	-14
12 - 24 miesięcy	223	18,0	<b>210</b>	16,8	94,2	-13
powyżej 24 miesięcy	340	27,4	<b>382</b>	30,6	112,4	42
<b>BEZROBOTNI wg. stażu pracy</b>						
do 1 roku	153	12,3	<b>149</b>	11,9	97,4	-4
1 - 5 lat	302	24,3	<b>300</b>	24,0	99,3	-2
5 - 10 lat	186	15,0	<b>200</b>	16,0	107,5	14
10 - 20 lat	165	13,3	<b>167</b>	13,4	101,2	2
20 - 30 lat	86	6,9	<b>94</b>	7,5	109,3	8
30 lat i więcej	36	2,9	<b>30</b>	2,4	83,3	-6
bez stażu	313	25,2	<b>308</b>	24,7	98,4	-5
<b>BEZROBOTNI będący w szczególnej sytuacji na rynku pracy</b>						
do 25 roku życia	323	26,0	<b>302</b>	24,2	93,5	-21
długotrwale bezrobotni	768	61,9	<b>790</b>	63,3	102,9	22
pow. 50 roku życia	191	15,4	<b>219</b>	17,5	114,7	28
bez kwalifikacji zawodowych	250	20,1	<b>272</b>	21,8	108,8	22
bez doświadczenia zawodowego	386	31,1	<b>380</b>	30,4	98,4	-6
bez wykształcenia średniego	686	55,3	<b>707</b>	56,7	103,1	21
samotnie wychowujący dziecko do 18r. życia	33	2,7	<b>45</b>	3,6	136,4	12
niepełnosprawni	35	2,8	<b>37</b>	3,0	105,7	2

Tabela nr 7C

STRUKTURA BEZROBOCIA w gminie Wiśniowa						
WYSZCZEGÓLNIENIE	31.12.2013 r.		31.12.2014 r.		Procent	Odchylenia
	Liczba bezrobotnych	Udział % w ogólnej liczbie bezrobotnych	Liczba bezrobotnych	Udział % w ogólnej liczbie bezrobotnych		
1	2	3	4	5	6 (4:2)	7 (4-2)
<b>OGÓLEM :</b>	<b>961</b>	100,0	<b>842</b>	100,0	87,6	-119
<b>w tym : bez prawa do zasiłku</b>	<b>829</b>	86,3	<b>728</b>	86,5	87,8	-101
<b>BEZROBOTNI wg. wieku</b>						
18 - 24 lat	238	24,8	191	22,7	80,3	-47
25 - 34 lat	299	31,1	253	30,0	84,6	-46
35 - 44 lat	191	19,9	177	21,0	92,7	-14
45 - 54 lat	154	16,0	144	17,1	93,5	-10
55 - 59 lat	62	6,5	56	6,7	90,3	-6
60 i więcej lat	17	1,8	21	2,5	123,5	4
<b>BEZROBOTNI wg. poziomu wykształcenia</b>						
wyższe	83	8,6	69	8,2	83,1	-14
policealne i średnie zawodowe	257	26,7	224	26,6	87,2	-33
ogólnokształcące	100	10,4	93	11,0	93,0	-7
zasadnicze zawodowe	353	36,7	319	37,9	90,4	-34
gimnazjalne i poniżej	168	17,5	137	16,3	81,5	-31
<b>BEZROBOTNI wg. czasu oczekiwania na pracę</b>						
do 1 miesiąca	76	7,9	66	7,8	86,8	-10
1 - 3 miesiące	163	17,0	141	16,7	86,5	-22
3 - 6 miesięcy	126	13,1	106	12,6	84,1	-20
6 - 12 miesięcy	137	14,3	107	12,7	78,1	-30
12 - 24 miesięcy	142	14,8	140	16,6	98,6	-2
powyżej 24 miesięcy	317	33,0	282	33,5	89,0	-35
<b>BEZROBOTNI wg. stażu pracy</b>						
do 1 roku	145	15,1	124	14,7	85,5	-21
1 - 5 lat	231	24,0	206	24,5	89,2	-25
5 - 10 lat	142	14,8	131	15,6	92,3	-11
10 - 20 lat	130	13,5	114	13,5	87,7	-16
20 - 30 lat	50	5,2	52	6,2	104,0	2
30 lat i więcej	20	2,1	16	1,9	80,0	-4
bez stażu	243	25,3	199	23,6	81,9	-44
<b>BEZROBOTNI będący w szczególnej sytuacji na rynku pracy</b>						
do 25 roku życia	238	24,8	191	22,7	80,3	-47
długotrwale bezrobotni	620	64,5	578	68,6	93,2	-42
pow. 50 roku życia	149	15,5	147	17,5	98,7	-2
bez kwalifikacji zawodowych	246	25,6	206	24,5	83,7	-40
bez doświadczenia zawodowego	298	31,0	242	28,7	81,2	-56
bez wykształcenia średniego	521	54,2	456	54,2	87,5	-65
samotnie wychowujący dziecko do 18r. życia	23	2,4	24	2,9	104,3	1
niepełnosprawni	37	3,9	29	3,4	78,4	-8

Tabela nr 7D

STRUKTURA BEZROBOCIA w gminie Frysztak						
WYSZCZEGÓLNIENIE	31.12.2013 r.		31.12.2014 r.		Procent	Odchylenia
	Liczba bezrobotnych	Udział % w ogólnej liczbie bezrobotnych	Liczba bezrobotnych	Udział % w ogólnej liczbie bezrobotnych		
1	2	3	4	5	6 (4:2)	7 (4-2)
<b>OGÓLEM :</b>	<b>1194</b>	<b>100,0</b>	<b>1099</b>	<b>100,0</b>	<b>92,0</b>	<b>-95</b>
<b>w tym : bez prawa do zasiłku</b>	<b>1053</b>	<b>88,2</b>	<b>963</b>	<b>87,6</b>	<b>91,5</b>	<b>-90</b>
<b>BEZROBOTNI wg. wieku</b>						
18 - 24 lat	257	21,5	223	20,3	86,8	-34
25 - 34 lat	333	27,9	297	27,0	89,2	-36
35 - 44 lat	299	25,0	294	26,8	98,3	-5
45 - 54 lat	220	18,4	191	17,4	86,8	-29
55 - 59 lat	72	6,0	78	7,1	108,3	6
60 i więcej lat	13	1,1	16	1,5	123,1	3
<b>BEZROBOTNI wg. poziomu wykształcenia</b>						
wyższe	113	9,5	101	9,2	89,4	-12
policealne i średnie zawodowe	310	26,0	309	28,1	99,7	-1
ogólnokształcące	64	5,4	64	5,8	100,0	0
zasadnicze zawodowe	466	39,0	402	36,6	86,3	-64
gimnazjalne i poniżej	241	20,2	223	20,3	92,5	-18
<b>BEZROBOTNI wg. czasu oczekiwania na pracę</b>						
do 1 miesiąca	78	6,5	78	7,1	100,0	0
1 - 3 miesięcy	149	12,5	188	17,1	126,2	39
3 - 6 miesięcy	169	14,2	143	13,0	84,6	-26
6 - 12 miesięcy	161	13,5	127	11,6	78,9	-34
12 - 24 miesięcy	196	16,4	151	13,7	77,0	-45
powyżej 24 miesięcy	441	36,9	412	37,5	93,4	-29
<b>BEZROBOTNI wg. stażu pracy</b>						
do 1 roku	184	15,4	179	16,3	97,3	-5
1 - 5 lat	260	21,8	246	22,4	94,6	-14
5 - 10 lat	178	14,9	167	15,2	93,8	-11
10 - 20 lat	152	12,7	140	12,7	92,1	-12
20 - 30 lat	78	6,5	70	6,4	89,7	-8
30 lat i więcej	20	1,7	15	1,4	75,0	-5
bez stażu	322	27,0	282	25,7	87,6	-40
<b>BEZROBOTNI będący w szczególnej sytuacji na rynku pracy</b>						
do 25 roku życia	257	21,5	224	20,4	87,2	-33
długotrwale bezrobotni	831	69,6	736	67,0	88,6	-95
pow. 50 roku życia	188	15,7	187	17,0	99,5	-1
bez kwalifikacji zawodowych	277	23,2	261	23,7	94,2	-16
bez doświadczenia zawodowego	404	33,8	367	33,4	90,8	-37
bez wykształcenia średniego	707	59,2	625	56,9	88,4	-82
samotnie wychowujący dziecko do 18r. życia	38	3,2	36	3,3	94,7	-2
niepełnosprawni	26	2,2	33	3,0	126,9	7,0



Tabela nr 7E

STRUKTURA BEZROBOCIA w gminie Czudec						
WYSZCZEGÓLNIENIE	31.12.2013 r.		31.12.2014 r.		Procent	Odchylenia
	Liczba bezrobotnych	Udział % w ogólnej liczbie bezrobotnych	Liczba bezrobotnych	Udział % w ogólnej liczbie bezrobotnych		
1	2	3	4	5	6 (4:2)	7 (4-2)
<b>OGÓLEM :</b>	<b>1250</b>	100,0	<b>1094</b>	100,0	87,5	-156
<b>w tym : bez prawa do zasiłku</b>	<b>1048</b>	83,8	<b>917</b>	83,8	87,5	-131
<b>BEZROBOTNI wg. wieku</b>						
18 - 24 lat	258	20,6	212	19,4	82,2	-46
25 - 34 lat	350	28,0	313	28,6	89,4	-37
35 - 44 lat	291	23,3	275	25,1	94,5	-16
45 - 54 lat	229	18,3	190	17,4	83,0	-39
55 - 59 lat	89	7,1	77	7,0	86,5	-12
60 i więcej lat	33	2,6	27	2,5	81,8	-6
<b>BEZROBOTNI wg. poziomu wykształcenia</b>						
wyższe	126	10,1	118	10,8	93,7	-8
policealne i średnie zawodowe	342	27,4	316	28,9	92,4	-26
ogólnokształcące	106	8,5	89	8,1	84,0	-17
zasadnicze zawodowe	468	37,4	404	36,9	86,3	-64
gimnazjalne i poniżej	208	16,6	167	15,3	80,3	-41
<b>BEZROBOTNI wg. czasu oczekiwania na pracę</b>						
do 1 miesiąca	71	5,7	71	6,5	100,0	0
1 - 3 miesięcy	163	13,0	152	13,9	93,3	-11
3 - 6 miesięcy	186	14,9	145	13,3	78,0	-41
6 - 12 miesięcy	197	15,8	140	12,8	71,1	-57
12 - 24 miesięcy	210	16,8	179	16,4	85,2	-31
powyżej 24 miesięcy	423	33,8	407	37,2	96,2	-16
<b>BEZROBOTNI wg. stażu pracy</b>						
do 1 roku	137	11,0	139	12,7	101,5	2
1 - 5 lat	258	20,6	234	21,4	90,7	-24
5 - 10 lat	178	14,2	151	13,8	84,8	-27
10 - 20 lat	187	15,0	171	15,6	91,4	-16
20 - 30 lat	105	8,4	88	8,0	83,8	-17
30 lat i więcej	29	2,3	20	1,8	69,0	-9
bez stażu	356	28,5	291	26,6	81,7	-65
<b>BEZROBOTNI będący w szczególnej sytuacji na rynku pracy</b>						
do 25 roku życia	258	20,6	212	19,4	82,2	-46
długotrwale bezrobotni	782	62,6	703	64,3	89,9	-79
pow. 50 roku życia	237	19,0	195	17,8	82,3	-42
bez kwalifikacji zawodowych	298	23,8	239	21,8	80,2	-59
bez doświadczenia zawodowego	407	32,6	344	31,4	84,5	-63
bez wykształcenia średniego	676	54,1	571	52,2	84,5	-105
samotnie wychowujący dziecko do 18r. życia	40	3,2	31	2,8	77,5	-9
niepełnosprawni	27	2,2	29	2,7	107,4	2

Tabela nr 7F

STRUKTURA BEZROBOCIA w gminie Niebylec						
WYSZCZEGÓLNIENIE	31.12.2013 r.		31.12.2014 r.		Procent	Odchylenia
	Liczba bezrobotnych	Udział % w ogólnej liczbie bezrobotnych	Liczba bezrobotnych	Udział % w ogólnej liczbie bezrobotnych		
1	2	3	4	5	6 (4:2)	7 (4-2)
<b>OGÓLEM :</b>	<b>1089</b>	100,0	<b>1004</b>	100,0	92,2	-85
<b>w tym : bez prawa do zasiłku</b>	<b>914</b>	83,9	<b>840</b>	83,7	91,9	-74
<b>BEZROBOTNI wg. wieku</b>						
18 - 24 lat	280	25,7	225	22,4	80,4	-55
25 - 34 lat	310	28,5	287	28,6	92,6	-23
35 - 44 lat	240	22,0	221	22,0	92,1	-19
45 - 54 lat	180	16,5	185	18,4	102,8	5
55 - 59 lat	61	5,6	64	6,4	104,9	3
60 i więcej lat	18	1,7	22	2,2	122,2	4
<b>BEZROBOTNI wg. poziomu wykształcenia</b>						
wyższe	85	7,8	80	8,0	94,1	-5
policealne i średnie zawodowe	345	31,7	316	31,5	91,6	-29
ogólnokształcące	71	6,5	65	6,5	91,5	-6
zasadnicze zawodowe	392	36,0	361	36,0	92,1	-31
gimnazjalne i poniżej	196	18,0	182	18,1	92,9	-14
<b>BEZROBOTNI wg. czasu oczekiwania na pracę</b>						
do 1 miesiąca	96	8,8	63	6,3	65,6	-33
1 - 3 miesięcy	167	15,3	166	16,5	99,4	-1
3 - 6 miesięcy	142	13,0	119	11,9	83,8	-23
6 - 12 miesięcy	154	14,1	134	13,3	87,0	-20
12 - 24 miesięcy	182	16,7	168	16,7	92,3	-14
powyżej 24 miesięcy	348	32,0	354	35,3	101,7	6
<b>BEZROBOTNI wg. stażu pracy</b>						
do 1 roku	138	12,7	118	11,8	85,5	-20
1 - 5 lat	248	22,8	223	22,2	89,9	-25
5 - 10 lat	138	12,7	132	13,1	95,7	-6
10 - 20 lat	170	15,6	167	16,6	98,2	-3
20 - 30 lat	70	6,4	71	7,1	101,4	1
30 lat i więcej	19	1,7	21	2,1	110,5	2
bez stażu	306	28,1	272	27,1	88,9	-34
<b>BEZROBOTNI będący w szczególnej sytuacji na rynku pracy</b>						
do 25 roku życia	280	25,7	225	22,4	80,4	-55
długotrwale bezrobotni	666	61,2	636	63,3	95,5	-30
pow. 50 roku życia	145	13,3	160	15,9	110,3	15
bez kwalifikacji zawodowych	303	27,8	266	26,5	87,8	-37
bez doświadczenia zawodowego	368	33,8	327	32,6	88,9	-41
bez wykształcenia średniego	588	54,0	543	54,1	92,3	-45
samotnie wychowujący dziecko do 18r. życia	41	3,8	37	3,7	90,2	-4
niepełnosprawni	19	1,7	29	2,9	152,6	10

## 2.9. WSPÓŁPRACA Z LOKALNYMI PARTNERAMI RYNKU

Aktywizacja lokalnego rynku pracy realizowana przez urząd pracy opierała się na dialogu i współpracy z partnerami społecznymi oraz podmiotami funkcjonującymi na naszym rynku.

W szczególności urząd pracy współpracował z:

- Powiatową Radą Rynku Pracy poprzez omawianie problemów związanych z bezrobociem oraz łagodzeniem jego skutków, wydawanie opinii dotyczącej podziału środków Funduszu Pracy na realizację programów rynku pracy i innych fakultatywnych zadań oraz wydawania opinii w sprawach dotyczących kierunków kształcenia,
- Powiatowym Centrum Pomocy Rodzinie w zakresie aktywizacji zawodowej osób niepełnosprawnych,
- jednostkami szkolącymi w zakresie podnoszenia kwalifikacji zawodowych bezrobotnych poprzez organizowanie szkoleń,
- lokalnymi pracodawcami w zakresie współdziałania na rzecz zmniejszenia bezrobocia poprzez realizację zgłoszonych ofert pracy, organizowanie zatrudnienia subsydiowanego, pomoc w tworzeniu nowych miejsc pracy oraz organizowanie staży,
- szkołami w zakresie orientacji zawodowej młodzieży, a także omówienia usług świadczonych przez urzędy pracy,
- samorządami gmin w zakresie organizacji robót publicznych i upowszechniania ofert pracy,
- Państwową Inspekcją Pracy w zakresie kontroli legalności zatrudnienia,
- Z ośrodkami pomocy społecznej poprzez „Samorządową Elektroniczną Platformę Informatyczną” dotyczącą dwukierunkowej wymiany danych o beneficjentach obszaru rynku pracy i pomocy społecznej na poziomie powiatu drogą elektroniczną. System eliminuje koszty związane z wydawaniem, drukowaniem i przesyłaniem zaświadczeń między jednostkami. Zapewnia szybszą obsługę interesantów,
- ZUS w zakresie wymiany informacji dotyczącej ubezpieczeń społecznych i zdrowotnych osób bezrobotnych,
- z innymi powiatowymi urzędami pracy w zakresie wymiany informacji o ofertach pracy oraz o działaniach dotyczących rynku pracy,
- Ochotniczym Hufcem Pracy w zakresie wymiany informacji dotyczącej poradnictwa i poradnictwa pracy dla młodzieży.

### 3. AKTYWNE DZIAŁANIA URZĘDU PRACY W ZAKRESIE PRZECIWDZIAŁANIA I OGRANICZANIA BEZROBOCIA

Działania Powiatowego Urzędu Pracy ukierunkowane są na rozszerzenie dla bezrobotnych ofert programów aktywizacji zawodowej.

Realizowane projekty:

**Projekt „Więcej szans w powiecie strzyżowskim”** realizowany w ramach Poddziałania 6.1.3 Programu Operacyjnego Kapitał Ludzki.

Głównym celem projektu jest zwiększenie szans na zatrudnienie bezrobotnych zarejestrowanych w Powiatowym Urzędzie Pracy, w tym osób znajdujących się w szczególnej sytuacji na rynku pracy.

Okres realizacji: 01.01.2008 r. - 31.12.2014 r.

Wartość projektu na 2014 r. : 6 396 800 zł.

Formy aktywizacji realizowane w projekcie:

- przyznanie jednorazowych środków na podjęcie działalności gospodarczej dla 96 osób,
- organizacja staży dla 660 osób.

**Projekt „Profesjonalne kadry – lepsze usługi”** realizowany w ramach Poddziałania 6.1.2 Programu Operacyjnego Kapitał Ludzki.

Głównym celem projektu jest podniesienie dostępności i jakości usług rynku pracy świadczonych przez 12 pracowników kluczowych Powiatowego Urzędu Pracy w Strzyżowie.

Cele pośrednie:

- podniesienie kwalifikacji 12 kluczowych pracowników – okres realizacji do 28.02.2014 r.,
- wzmocnienie kadrowe Urzędu o 5 pracowników kluczowych – okres realizacji do 28.02.2014 r.,
- zdiagnozowanie przewidywanej sytuacji na rynku pracy wybranych zawodów – okres realizacji do 31.12.2010 r.

Wartość projektu na 2014 r.: 38 857,13 zł w tym wkład własny 5 828,61 zł

Okres realizacji: 01.01.2010 r. - 28.02.2014 r.

**Projekt „Staż – szansą na zatrudnienie”** realizowany w ramach Poddziałania 6.1.1 Programu Operacyjnego Kapitał Ludzki.

Głównym celem projektu jest wzrost szans na zatrudnienie oraz pobudzenie wiary w sukces na rynku pracy osób bezrobotnych zarejestrowanych w Powiatowym Urzędzie Pracy w Strzyżowie.

Okres realizacji: 01.01.2013 r. - 31.12.2014 r.

Wartość projektu na 2014 r. : 771 704,89zł.

Formy aktywizacji realizowane w projekcie:

- pośrednictwo pracy – 73 osoby,
- doradztwo zawodowe – 73 osoby,
- staże – 73 osoby.

### **3.1. AKTYWNE FORMY PRZECIWDZIAŁANIA BEZROBOCIU**

#### **3.1.1. PRACE INTERWENCYJNE**

Inicjując prace interwencyjne Urząd przyjął określone kryteria, którymi kierowano się przy rozpatrywaniu wniosków o prace interwencyjne, jak również przy zawieraniu umów z pracodawcami.

Wszystkie wnioski o skierowanie bezrobotnych do wykonywania prac interwencyjnych podlegały szczegółowej analizie w zakresie:

- braku zobowiązań wobec ZUS i Urzędu Skarbowego.

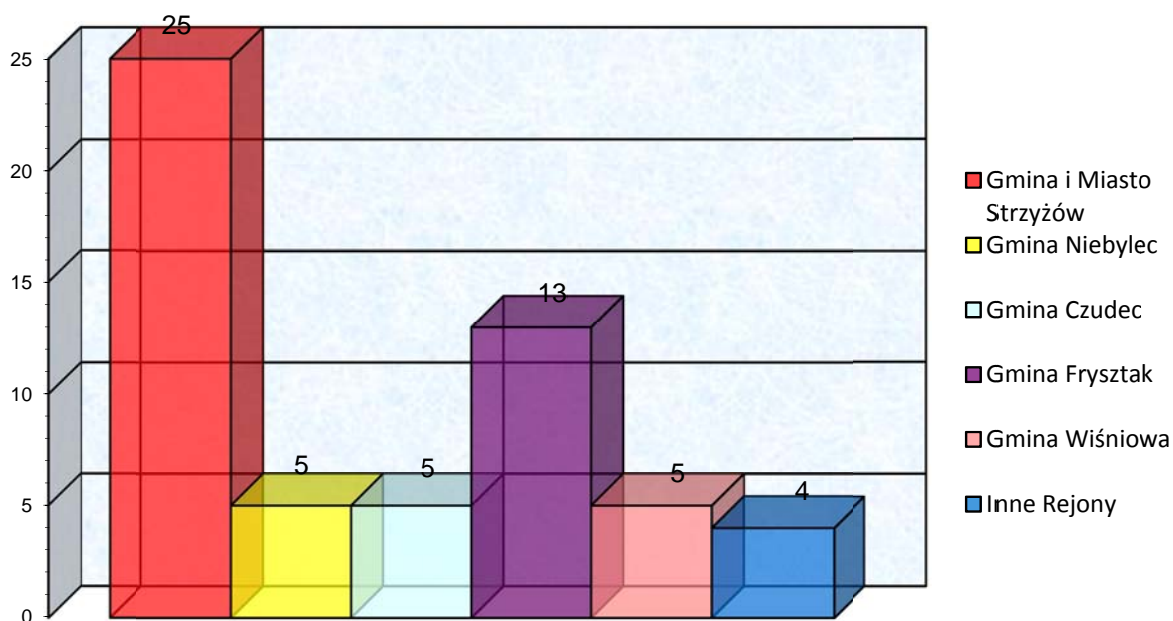
W 2014 r. z tytułu zatrudnienia każdego bezrobotnego tut. Urząd refundował pracodawcy wynagrodzenie do wysokości zasiłku dla bezrobotnych i składkę ubezpieczeniową od tego wynagrodzenia. (tj. umowy zawarte w okresie 01.01.2014 r. do 31.05.2014 r. kwotę 823,60 zł, umowy zawarte w okresie 01.06.2014 r. do 31.12.2014 r. kwotę 831,10 zł). W 2014 r. w ramach prac interwencyjnych utworzono 57 stanowisk pracy. Spośród osób kończących prace interwencyjne na 31.12.2014 roku dalsze zatrudnienie znalazło 44 osób ( wg stanu na 28.02.2015 r.). W trakcie realizacji umów o prace interwencyjne dokonywano bieżących kontroli zakładów.

Zatrudnienie w ramach prac interwencyjnych w rejonie kształtowało się następująco :

Tabela nr 8

<b>ZATRUDNIENIE BEZROBOTNYCH W RAMACH PRAC INTERWENCYJNYCH</b>		
Miasto/Gmina	liczba umów	Liczba utworzonych w ramach umów stanowisk pracy
Gmina i Miasto Strzyżów	10	25
Gmina Niebylec	3	5
Gmina Czudec	3	5
Gmina Frysztak	4	13
Gmina Wiśniowa	3	5
Inne rejonny zatrudnienia bezrobotnych	4	4
<b>OGÓLEM</b>	<b>27</b>	<b>57</b>

**Utworzone miejsca pracy w ramach prac interwencyjnych**



### 3.1.2. ROBOTY PUBLICZNE

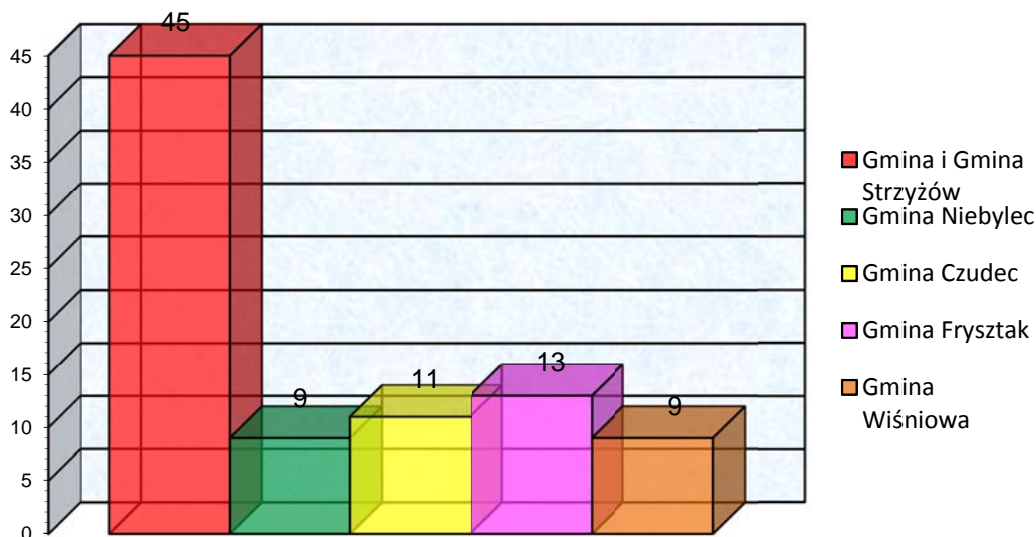
Powiatowy Urząd Pracy w Strzyżowie w 2014 r. zawarł umowy o organizację i finansowanie robót publicznych dla 87 bezrobotnych. Spośród osób kończących roboty publiczne na 31.12.2014 roku dalsze zatrudnienie znalazło 58 osób (wg stanu na 28.02.2015 r.).

W 2014 r. z tytułu zatrudnienia każdego bezrobotnego tutaj. Urząd refundował pracodawcy wynagrodzenie do wysokości 1 680,00 zł i składkę na ubezpieczenie społeczne.

Tabela nr 9

<b>ZATRUDNIENIE BEZROBOTNYCH W RAMACH ROBÓT PUBLICZNYCH</b>		
Miasto/Gmina	liczba umów	Liczba utworzonych w ramach umów stanowisk pracy
Gmina i Miasto Strzyżów	7	45
Gmina Niebylec	2	9
Gmina Czudec	11	11
Gmina Frysztak	5	13
Gmina Wiśniowa	8	9
<b>OGÓLEM</b>	<b>33</b>	<b>87</b>

**Utworzone miejsca pracy w ramach robót publicznych**



### 3.1.3. SZKOLENIA I PRZEKVALIFIKOWANIA

Szczególną rolę w ramach aktywnego przeciwdziałania bezrobociu odgrywają szkolenia osób bezrobotnych. Stwarzają one bezrobotnym możliwość przyuczenia do zawodu, zmiany posiadanych kwalifikacji lub podwyższenia posiadanych, a tym samym w znacznym stopniu zwiększają szansę na podjęcie pracy. Należy zaznaczyć, że osoby bezrobotne mogą być kierowane na kursy indywidualne i kursy grupowe. W kursach indywidualnych uczestniczą bezrobotni, którzy uprawdopodobnią, iż po ukończeniu szkolenia mają szansę na podjęcie pracy, natomiast kursy grupowe są inicjowane przez Urząd w oparciu o analizę rynku pracy. W minionym 2014 roku skierowano na szkolenia bądź przekwalifikowania 147 osób (w tym 27 kobiet). W roku 2014 szkolenia ukończyło 147 osób, spośród których pracę podjęło 108 osób (wg stanu na 28.02.2015 r.).

Ogółem koszt szkoleń (łącznie ze stypendium szkoleniowym) - 358 136,36 zł.

Przeciętne szkolenie 1-ej osoby wynosiło: 2 436,30 zł.

Efektywność szkoleń wyniosła – 73,5%.

Tabela nr 10

SZKOLENIA I ICH EFEKTYWNOŚĆ					
WYSZCZEGÓLNIENIE	2013 rok	2014 rok			Procent
	Ogółem	Szkolenia grupowe	Szkolenia indywidualne	Ogółem	
1	2	3	4	5	6 (5:2)
Bezrobotni i poszukujący pracy, którzy ukończyli szkolenie	<b>101</b>	79	68	<b>147</b>	45,5
w tym:   kobiety	<b>15</b>	25	2	<b>27</b>	80,0
Bezrobotni i poszukujący pracy, którzy podjęli pracę	<b>57</b>	70	38	<b>108</b>	89,5
w tym:   kobiety	<b>6</b>	17	0	<b>17</b>	183,3

### 3.1.4. STAŻE

Powiatowy Urząd Pracy w Strzyżowie w 2014 r. zawarł umowy o organizację i finansowanie staży dla 915 bezrobotnych, oraz dla 4 osób poszukujących pracy niepełnosprawnych ze środków PFRON. Spośród osób kończących staż w 2014 roku dalsze

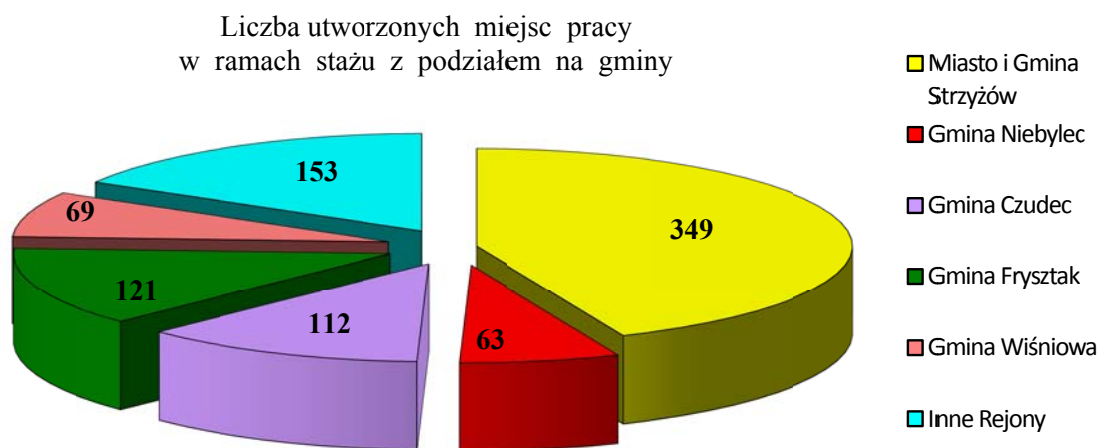


zatrudnienie znalazło 543 osoby ( wg stanu na 28.02.2015 r.). W trakcie realizacji umów o organizację i finansowanie staży dokonywano bieżących kontroli zakładów.

Zatrudnienie w ramach stażu w rejonie kształtowało się następująco:

Tabela nr 11

<b>STAŻE</b>	
Miasto/Gmina	Liczba utworzonych w ramach umów stanowisk pracy
Gmina i Miasto Strzyżów	401
Gmina Niebylec	63
Gmina Czudec	112
Gmina Frysztak	121
Gmina Wiśniowa	69
Inne rejonny zatrudnienia bezrobotnych	153
<b>OGÓLEM</b>	<b>919</b>



### 3.1.5. JEDNORAZOWE ŚRODKI NA PODJĘCIE DZIAŁALNOŚCI GOSPODARCZEJ (DOTACJE)

Powiatowy Urząd Pracy w Strzyżowie udzielił w 2014 roku 102 dotacje dla osób bezrobotnych na uruchomienie działalności gospodarczej.

### **3.1.6. REFUNDACJA KOSZTÓW WYPOSAŻENIA LUB DOPOSAŻENIA STANOWISKA PRACY DLA SKIEROWANEGO BEZROBOTNEGO**

Podmiot prowadzący działalność gospodarczą, który zatrudni skierowaną osobę bezrobotną może zwrócić się do Urzędu z wnioskiem o refundację kosztów wyposażenia lub doposażenia stanowiska pracy do wysokości 600% przeciętnego wynagrodzenia. W 2014 roku podpisano z pracodawcami 72 umowy na 81 stanowisk pracy o refundację wyposażenia lub doposażenia stanowiska pracy dla skierowanego bezrobotnego.

### **3.1.7. WYPOSAŻENIE STANOWISKA PRACY DLA OSÓB NIEPEŁNOSPRAWNYCH ZE ŚRODKÓW PFRON**

W 2014 r. Powiatowy Urząd Pracy w Strzyżowie spisał 3 umowy dot. wyposażenia stanowiska pracy dla osób niepełnosprawnych ze środków PFRON na kwotę 123 000,00 zł. W ramach tych umów 3 osoby niepełnosprawne zostały zatrudnione.

### **3.1.8. PRACE SPOŁECZNIE UŻYTECZNE**

Powiatowy Urząd Pracy w Strzyżowie w 2014 r. zawarł 2 porozumienia o organizację i finansowanie prac społecznie użytecznych dla bezrobotnych z których skorzystało 36 bezrobotnych.

## **3.2. INNE DZIAŁANIA SŁUŻĄCE AKTYWIZACJI ZAWODOWEJ BEZROBOTNYCH**

Innymi działaniami służącymi aktywizacji zawodowej bezrobotnych, które owocują dobrymi efektami i cieszą się ze strony bezrobotnych coraz większym zaufaniem i uznaniem jest indywidualne i grupowe poradnictwo zawodowe.

W 2014 roku szczególny nacisk położono na udzielanie profesjonalnej pomocy ze strony doradców zawodowych osobom długotrwale bezrobotnym i poszukującym pracy, które mają

problemy z wyborem kierunku szkolenia lub przekwalifikowania, ponownym wejściem na rynek pracy czy określeniem swej ścieżki zawodowej.

W ramach usług poradnictwa zawodowego w 2014 roku przeprowadzono 957 rozmów doradczych z czego 255 było rozmowami wstępnymi. Rozpoczęto 786 indywidualnych porad zawodowych. Udzielono również 17 indywidualnych informacji zawodowych.

Przeprowadzono 5 grupowych porad zawodowych dla 73 uczestników, a także 20 grupowych informacji zawodowych dla 345 uczestników.

W roku 2014 z pomocy w aktywnym poszukiwaniu pracy świadczonej przez Klub Pracy skorzystało 10 osób:

- zajęcia aktywizujące: 7 osób,
- dostęp do informacji i elektronicznych baz danych: 3 osoby.

#### 4. POZIOM I STRUKTURA WYDATKÓW Z FUNDUSZU PRACY I EFS

Tabela nr 12

Fakultatywne:

Wyszczególnienie	Razem zadanie (zł)	Wykonanie (zł)	Wykonanie ( % 3:2)
1	2	3	5
System informatyczny	190 109,00	184 951,77	97,29
Wydatki inwestycyjne	11 291,00	11 291,40	100,00
Klub pracy	3 200,00	3 200,00	100,00
Opłaty pocztowe i prowizje bankowe	71 900,00	69 870,25	97,18
Pozostałe wydatki limitowane (zakup druków, zakup papieru do ksera)	15 400,00	11 983,27	77,81
Dodatki do wynagrodzeń	41 570,00	40 496,50	97,42
Szkolenia pracowników	59 630,00	58484,00	98,08
<b>OGÓLEM</b>	<b>393 100,00</b>	<b>380 277,19</b>	<b>96,74</b>

Tabela nr 13

Aktywne Formy: Fundusz Pracy

Wyszczególnienie	Przyznany limit (zł)	Wykorzystanie limitu (zł)	Udział procentowy poszczególnych form w wykorzystanym limicie (%)	Procent wydatkowanych środków w stosunku do limitu ( % 3:2)
1	2	3	4	5
Szkolenia	300 000,00	296 626,54	10,78	98,88
Prace interwencyjne	303 350,00	295 584,36	10,74	97,44
Roboty publiczne	538 000,00	536 757,73	19,51	99,77
Staże	798 700,00	780 644,08	28,37	97,74
Jednorazowe środki na podjęcie działalności gospodarczej	145 200,00	145 200,00	5,28	100,00
Prace społecznie użyteczne	55 900,00	51 806,70	1,88	92,68
KRUS	900,00	878,00	0,03	97,56
Doposażenie lub wyposażenie stanowiska pracy	624 000,00	604 000,00	21,95	96,79
Badania lekarskie bezrobotnych	40 550,00	40 336,50	1,47	99,47
<b>OGÓLEM</b>	<b>2 806 600,00</b>	<b>2 751 833,91</b>	<b>100,00</b>	<b>98,05</b>

Tabela nr 14

„Bezrobotni do 25 roku życia” 25 minus

Rodzaj zadania	Razem zadanie	Wykonanie	Procent wydatkowanych środków ( % 3:2)
1	2	3	5
Szkolenia	8 700,00	8 461,64	97,26
Doposażenie lub wyposażenie stanowiska pracy	105 000,00	105 000,00	100,00
<b>OGÓLEM</b>	<b>113 700,00</b>	<b>113 461,64</b>	<b>99,79</b>

Tabela nr 15

„Roboty publiczne w rejonach wysokiego bezrobocia”

Rodzaj zadania	Razem zadanie	Wykonanie	Procent wydatkowanych środków ( % 3:2)
1	2	3	5
Roboty publiczne	228 000,00	224 020,46	98,25
<b>OGÓLEM</b>	<b>228 000,00</b>	<b>224 020,46</b>	<b>98,25</b>

Tabela nr 16

„Bezrobotni do 30 roku życia” 30 minus

Rodzaj zadania	Razem zadanie	Wykonanie	Procent wydatkowanych środków ( % 3:2)
1	2	3	5
Bony szkoleniowe	19 000,00	18 231,62	95,96
Staże	139 000,00	127 771,00	91,92
Doposażenie lub wyposażenie stanowiska pracy	240 000,00	240 000,00	100,00
<b>OGÓLEM</b>	<b>398 000,00</b>	<b>386 002,62</b>	<b>96,99</b>

Tabela nr 17

„art. 49 – będących w szczególnej sytuacji na rynku pracy”

Rodzaj zadania	Razem zadanie	Wykonanie	Procent wydatkowanych środków ( % 3:2)
1	2	3	5
Szkolenia	35 000,00	34 816,56	99,48
Doposażenie lub wyposażenie stanowiska pracy	500 000,00	500 000,00	100,00
<b>OGÓLEM</b>	<b>535 000,00</b>	<b>534 816,56</b>	<b>99,97</b>

Tabela nr 18

„Bezrobotni w wieku 30 – 50 lat”

Rodzaj zadania	Razem zadanie	Wykonanie	Procent wydatkowanych środków ( % 3:2)
1	2	3	5
Doposażenie lub wyposażenie stanowiska pracy	200 000,00	200 000,00	100,00
<b>OGÓLEM</b>	<b>200 000,00</b>	<b>200 000,00</b>	<b>100,00</b>

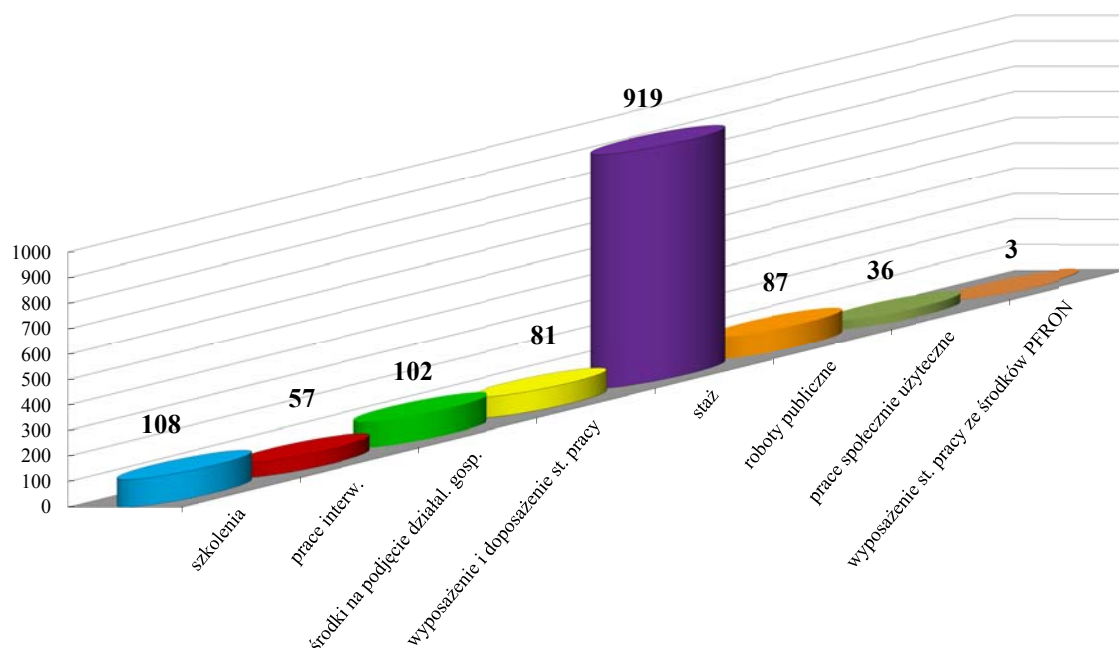
Tabela nr 19

„Więcej szans w powiecie strzyżowskim” 6.1.3 PO KL

Rodzaj zadania	Razem zadanie	Wykonanie	Procent wydatkowanych środków ( % 3:2)
1	2	3	5
Staże	4 408 713,00	4 401 680,57	99,84
Jednorazowe środki na podjęcie działalności gospodarczej	1 988 087,00	1 988 086,71	100,00
<b>OGÓLEM</b>	<b>6 396 800,00</b>	<b>6 389 767,28</b>	<b>99,89</b>

## 5. AKTYWIZACJA BEZROBOTNYCH

Liczba stanowisk pracy utworzonych w ramach aktywnych form



## 6. INSTYTUCJONALNA OBSŁUGA RYNKU PRACY

Pracownicy codziennie starali się wychodzić naprzeciw potrzebom klientów. Wykonali ogrom żmudnej pracy związanej z rejestracją bezrobotnych – 5500 osób, wydawaniem zaświadczeń – 1248 szt., przyjmowaniem wniosków i potwierdzeń faktu podlegania ubezpieczeniu zdrowotnemu. Przygotowano i wydano 2990 informacje Pit – 11 o dochodach i zaliczkach. Wydano około 13500 decyzji administracyjnych, od których wpłynęło 5 odwołań. Wznowiono postępowanie administracyjne w 339 przypadkach i orzeczono w trybie. Pośrednicy pracy wydali 510 skierowań do pracy, oraz 918 skierowań na staż. W ramach aktywnych form przeciwdziałania bezrobociu utworzono łącznie 1393 stanowiska pracy.

## 7. PODSUMOWANIE

W roku 2014 Powiatowy Urząd Pracy w Strzyżowie podejmował działania zmierzające do skutecznego ograniczenia bezrobocia w powiecie. Rok 2014 charakteryzował się spadkiem bezrobocia (w porównaniu z rokiem ubiegłym o 10,1%). Na strzyżowskim rynku pracy można było zaobserwować pozytywne zmiany. W porównaniu z rokiem ubiegłym liczba wolnych miejsc pracy i miejsc aktywizacji zawodowej wzrosła o 44,1%. W 2014 r. na aktywne formy wydano 10 599 902,47 zł. Wszystkie działania miały na celu jak najbardziej efektywnie wykorzystać środki jakimi dysponował Powiatowy Urząd Pracy w Strzyżowie, nie zaspokoilo to jednak wszystkich potrzeb lokalnego rynku pracy.

Źródła: dane statystyczne GUS, dane pozyskane z systemu informatycznego oraz opracowania własne.