



## **Informacja o sytuacji na rynku pracy w Powiecie Górowskim**

**ZA I PÓLROCZE 2012**

**Wyk. M. Witko**

## **I. Poziom bezrobocie**

### **1.1. Liczba osób bezrobotnych**

Liczba osób bezrobotnych zarejestrowanych w Powiatowym Urzędzie Pracy w Górze na koniec czerwca 2012 r. wyniosła **3.032** osoby.

W porównaniu z analogicznym okresem 2011 roku spadek o **71** osób tj. **2,3** %.

**Tabela nr 1. Zmiany w poziomie bezrobocia w poszczególnych gminach powiatu**

Wyszczególnienie	Liczba bezrobotnych		Wzrost Spadek + / -	Dynamika % 3:2
	na dzień 30.06.2011	na dzień 30.06.2012		
1.	2.	3.	4.	5.
Miasto i Gmina Góra	1.813	1.719	-94	94,8
Miasto i Gmina Wąsosz	530	542	+12	102,3
Gmina Jemielno	300	284	-16	94,7
Gmina Niechlów	460	487	+27	105,9
<b>RAZEM</b>	<b>3.103</b>	<b>3.032</b>	<b>-71</b>	<b>97,7</b>

### **1.2. Stopa bezrobocia**

Według danych GUS stopa bezrobocia w powiecie górowskim na koniec maja 2012 roku **25,4** % . Na koniec grudnia 2011 r. **25,9** %, spadek o **0,5** %.

**Tabela nr 2. Stopa bezrobocia**

Wyszczególnienie	STOPA BEZROBOCIA (%)		
	na dzień 31.05.2011	na dzień 31.12.2011	na dzień 31.05.2012
<b>POLSKA</b>	12,4	12,5	12,6
<b>WOJEWÓDZTWO DOLNOŚLĄSKIE</b>	12,7	12,5	12,8
<b>POWIAT GÓROWSKI</b>	26,4	25,9	25,4

### 1.3. Napływ

W analizowanym okresie zarejestrowano **1.592** osoby jest to o **14** osób mniej niż w analogicznym okresie roku ubiegłego.

*Tabela nr 3. Napływ*

Wyszczególnienie		Styczeń – Czerwiec		wzrost/spadek
		2011 r.	2012 r.	
<b>Ogółem</b>		<b>1.606</b>	<b>1.592</b>	<b>- 14</b>
z tego osoby	po raz pierwszy	254	272	+18
	po raz kolejny	1.352	1.320	-32

### 1.4. Odpływ

W analizowanym okresie z rejestru bezrobotnych wyłączono **1.755** osób jest to o **120** osób więcej niż w analogicznym okresie roku ubiegłego.

*Tabela nr 4. Odpływ*

Wyszczególnienie		Styczeń- Czerwiec		Wzrost /spadek	
		2011 r.	2012 r.		
<b>Ogółem</b>		<b>1.635</b>	<b>1.755</b>	<b>+120</b>	
z tego z przyczyn	podjęcia pracy		813	802	-11
	z tego	niesubsydiowanej	748	251	-497
		w tym pracy sezonowej	545	124	-421
		subsydiowanej	59	86	+27
	z tego	prac interwencyjnych	21	29	+8
		robót publicznych	16	24	+8
		podjęcia działalności gospodarczej	14	23	+9
		podjęcia pracy w ramach refundacji kosztów zatrudnienia bezrobotnego	8	10	+2
	rozpoczęcia szkolenia		45	69	+24
	rozpoczęcie stażu		75	103	+28

rozpoczęcie pracy społecznie użytecznej	22	16	- 6
odmowa bez uzasadnionej przyczyny przyjęcia propozycji odpowiedniej pracy lub innej formy pomocy	65	34	-31
nie potwierdzenie gotowości do pracy	503	575	+72
dobrowolnej rezygnacji	41	66	+25
podjęcie nauki	1	0	-1
ukończenia 60/65 lat	4	13	+9
nabycie praw emerytalnych lub rentowych	11	9	-2
nabycie praw do świadczenia przedemerytalnego	8	9	+1
Innych	47	59	+12

## **II. Struktura bezrobocia**

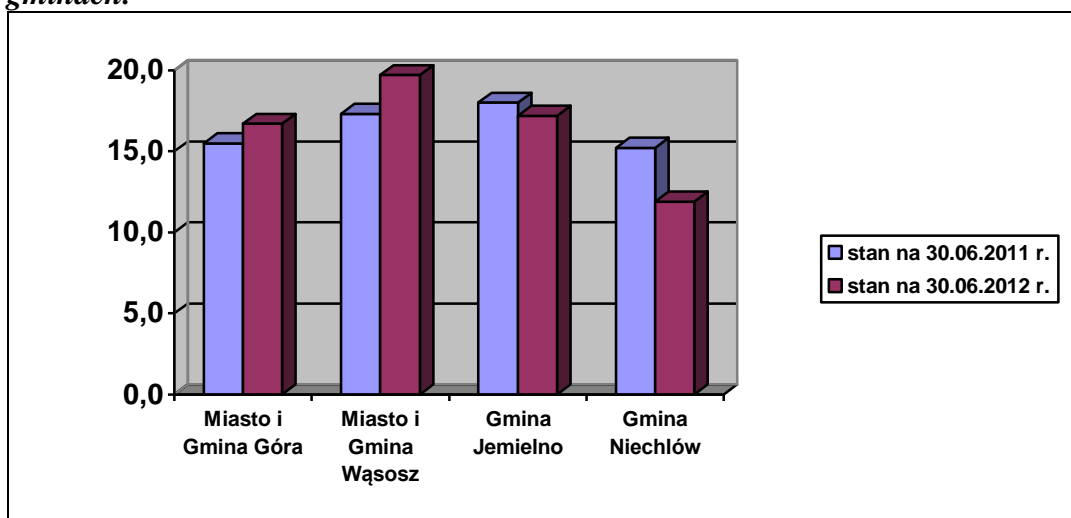
### **2.1. Osoby z prawem do zasiłku**

Na koniec czerwca 2012 r. liczba osób bezrobotnych uprawnionych do otrzymywania zasiłku wyniosła **502** osoby tj. **16,6 %** ogółu zarejestrowanych. W porównaniu do czerwca 2011 r. wzrost o **5** osób tj. **0,6%** .

*Tabela nr 5. Udział osób z prawem do zasiłku w poszczególnych gminach.*

<b>Miasto i Gmina Gmina</b>	<b>Liczba bezrobotnych na dzień 30.06.2011r.</b>	<b>Bezrobotni z prawem do zasiłku na dzień 30.06.2011r.</b>	<b>Udział % 3 : 2</b>	<b>Liczba bezrobotnych na dzień 30.06.2012r.</b>	<b>Bezrobotni z prawem na dzień 30.06.2012r</b>	<b>Udział % 6 : 5</b>
<b>1.</b>	<b>2.</b>	<b>3.</b>	<b>4.</b>	<b>5.</b>	<b>6.</b>	<b>7.</b>
Miasto i Gmina Góra	1.813	281	15,5	1.719	288	16,7
Miasto i Gmina Wąsosz	530	92	17,3	542	107	19,7
Gmina Jemielno	300	54	18,0	284	49	17,2
Gmina Niechlów	460	70	15,2	487	58	11,9
<b>OGÓLEM</b>	<b>3.103</b>	<b>497</b>	<b>16,0</b>	<b>3.032</b>	<b>502</b>	<b>16,6</b>

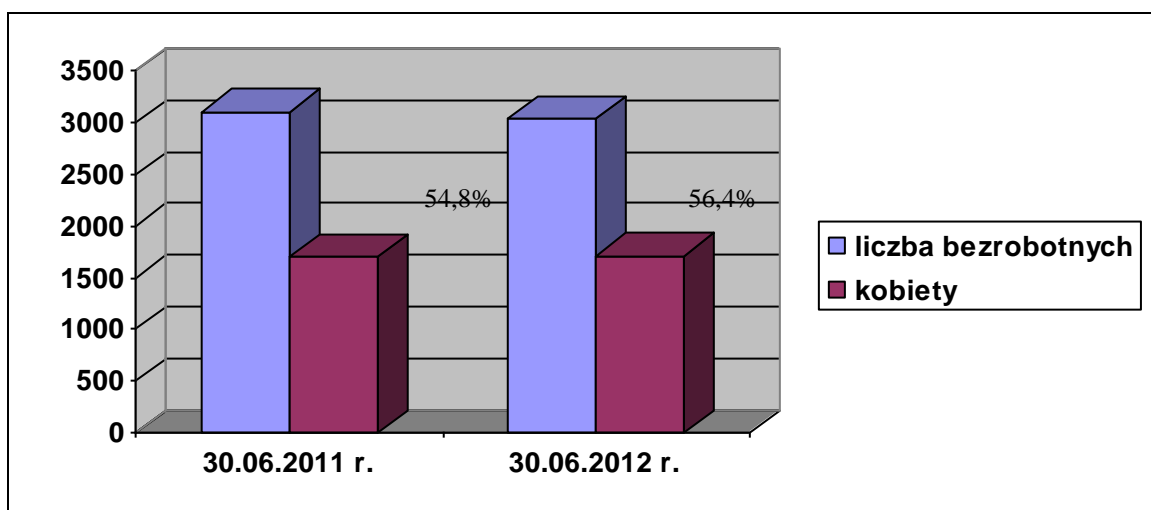
**Wykres nr 1: Udział procentowy osób bezrobotnych z prawem do zasiłku w poszczególnych gminach.**



## 2.2. Kobiety

W m- cu czerwcu 2012 r. liczba zarejestrowanych kobiet wyniosła **1.710** osób tj. **56,4** %.  
 W analogicznym okresie roku ubiegłego **1.701** osób tj. **54,8** % .  
 Wzrost o **9** osób, do ogółu zarejestrowanych wzrost o **1,6** %.

**Wykres nr 2: Procentowy udział bezrobotnych kobiet do ogólnej liczby bezrobotnych.**



## 2.3. Bezrobotni według grup wiekowych

W analizowanym okresie wg % udziału bezrobotnych w poszczególnych grupach wiekowych do ogólnej liczby bezrobotnych odnotowano:

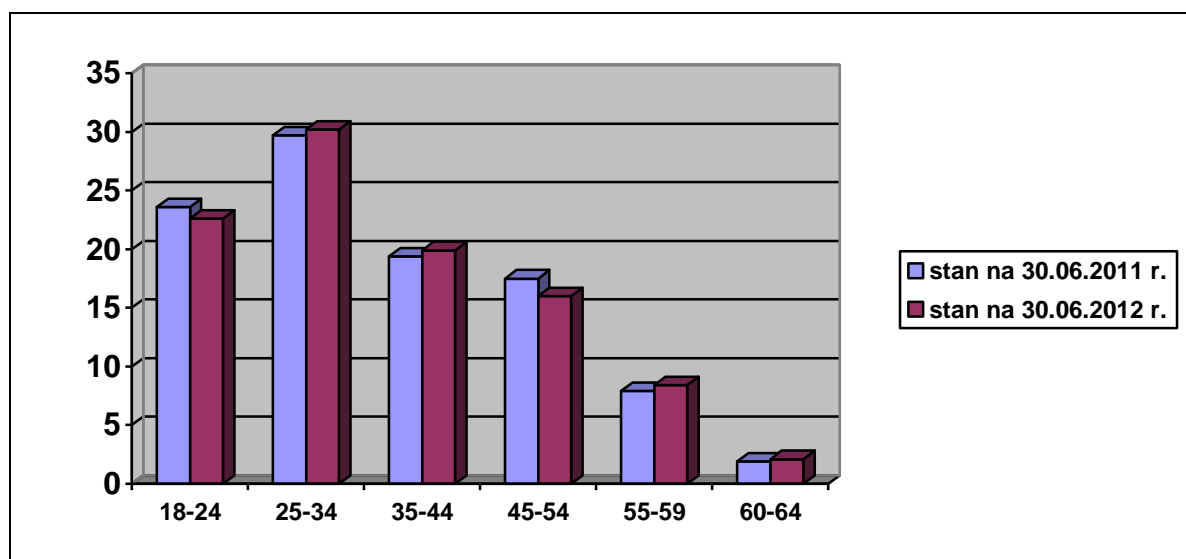
- w wieku **18 – 24 lat** - spadek o **1,0 %** ,
- w grupie **do 34 lat** - wzrost o **0,5 %**.

W najstarszej grupie wiekowej, **powyżej 45 roku życia** pozostaje **27,3 %** ogółu bezrobotnych , w porównaniu do analogicznego okresu roku ubiegłego % udział osób pozostaje na takim samym poziomie.

*Tabela nr 4. Bezrobotni według grup wiekowych do ogółu zarejestrowanych.*

Wiek w latach	Liczba bezrobotnych na dzień 30.06.2011r.	Udział % do ogółu zarejestrowanych na 30.06 2011r.	Liczba bezrobotnych na dzień 30.06.2012r.	Udział % do ogółu zarejestrowanych na 30.06.2012r.
1.	2.	3.	4.	5.
18 – 24	731	23,6	685	22,6
25 – 34	920	29,7	915	30,2
35 – 44	602	19,4	603	19,9
45 – 54	544	17,5	509	16,8
55 – 59	246	7,9	255	8,4
60 – 64 lata	60	1,9	65	2,1
<b>OGÓLEM</b>	<b>3.103</b>	<b>100,0</b>	<b>3.032</b>	<b>100,0</b>

*Wykres nr 3: Procentowy udział bezrobotnych w poszczególnych grupach wiekowych do ogólnej liczby bezrobotnych*



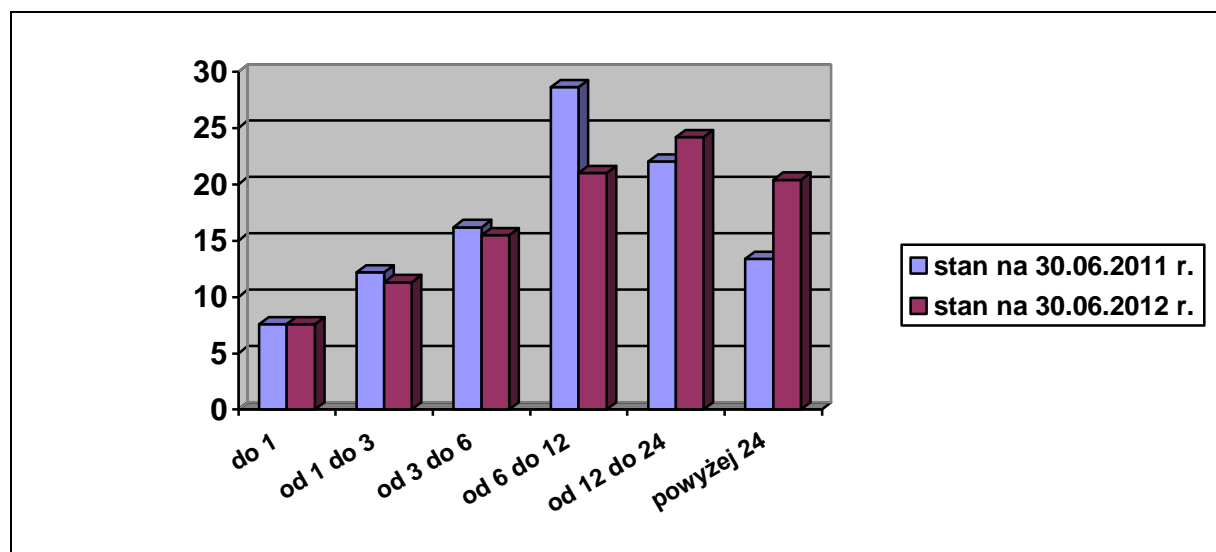
## 2.4. Bezrobotni według czasu pozostawania bez pracy

Największy % udział do ogółu zarejestrowanych stanowiły osoby długotrwale bezrobotne **44,6 %**. W porównaniu do analogicznego okresu roku ubiegłego wzrost o **9,2 %**.

*Tabela nr 5. Bezrobotni według czasu pozostawania bez pracy.*

Czas pozostawanie bez pracy w miesiącach	Liczba bezrobotnych na dzień 30.06.2011r.	Udział % do ogółu zarejestrowanych według stanu na 30.06.2011r.	Liczba bezrobotnych na dzień 30.06.2012r.	Udział % do ogółu zarejestrowanych według stanu na 30.06.2012r.
1.	2.	3.	4.	5.
do 1	237	7,6	228	7,6
1 – 3	378	12,2	342	11,3
3 – 6	503	16,2	471	15,5
6 – 12	886	28,6	638	21,0
12 – 24	682	22,0	734	24,2
powyżej 24	417	13,4	619	20,4
<b>OGÓLEM</b>	<b>3.103</b>	<b>100,0</b>	<b>3.032</b>	<b>100,0</b>

*Wykres nr 4: Procentowy udział bezrobotnych według czasu pozostawania bez pracy.*



## 2.5. Bezrobotni według poziomu wykształcenia

Największy wzrost udziału % do ogółu zarejestrowanych odnotowano wśród:

- osób z wykształceniem średnim zawodowym - **1,6 %**

Spadek udziału % do ogółu zarejestrowanych wśród:

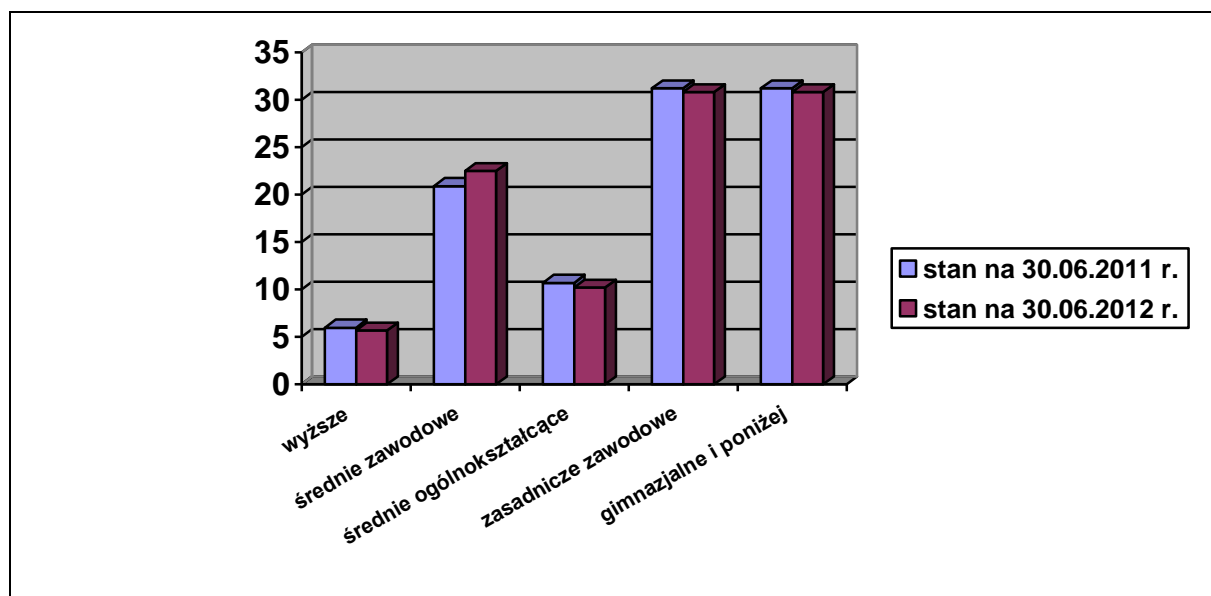
- osób z wykształceniem wyższym – **0,3 %**

- osób z wykształceniem ogólnokształcącym - **0,5 %**
- osób z wykształceniem zasadniczym zawodowym - **0,4 %**
- osób z wykształceniem gimnazjalnym i poniżej - **0,4 %**

*Tabela nr 6. Bezrobotni według poziomu wykształcenia.*

Wykształcenie	Liczba bezrobotnych na dzień 30.06.2011r.	Udział % do ogółu zarejestrowanych według stanu na 30.06.2011 r.	Liczba bezrobotnych na dzień 30.06.2012r.	Udział % do ogółu zarejestrowanych według stanu na 30.06.2012r.
1.	2.	3.	4.	5.
Wyższe	186	6,0	171	5,7
Średnie Zawodowe	649	20,9	683	22,5
Średnie ogólnokształcące	331	10,7	308	10,2
Zasadnicze zawodowe	968	31,2	935	30,8
Gimnazjalne i poniżej	969	31,2	935	30,8
<b>OGÓŁEM</b>	<b>3.103</b>	<b>100,0</b>	<b>3.032</b>	<b>100,0</b>

*Wykres nr 5: Procentowy udział bezrobotnych według poziomu wykształcenia do ogólnej liczby zarejestrowanych.*





### **III. Wolne miejsca pracy i miejsca aktywizacji zawodowej**

W analizowanym okresie ( 6 miesięcy) pracodawcy zgłosili:

- **546** wolnych miejsc pracy,
- **214** miejsc aktywizacji zawodowych.

W analogicznym okresie roku ubiegłego:

- **337** wolnych miejsc pracy,
- **110** miejsc aktywizacji zawodowych.

Wzrost o:

- **209** wolnych miejsc pracy,
- **104** miejsca aktywizacji zawodowej.

### **IV. Aktywizacja zawodowa bezrobotnych**

#### **4.1. Działania podejmowane w ramach środków Funduszu Pracy przyznanych algorytmem**

Kwota środków Funduszu Pracy przyznanych algorytmem w 2012 roku wynosi **2.075.900,00** PLN.

W okresie 6 miesięcy 2012 roku w ramach aktywnych programów przeciwdziałania bezrobociu ze środków Funduszu Pracy skierowano :

- do prac interwencyjnych - **29** osób,
- do robót publicznych - **24** osoby,
- na szkolenia- **36** osób,
- na staże - **46** osób,
- do prac społecznie użytecznych- **16** osób,
- **11** bezrobotnym przyznano jednorazowe środki na rozpoczęcie działalności gospodarczej,
- dla **10** pracodawców przyznano środki na stworzenie nowego stanowiska pracy.

## 4.2. Działania współfinansowane z Europejskiego Funduszu Społecznego

Tutejszy Urząd w bieżącym roku kontynuuje realizację projektu systemowego pt.,, Wystarczy chcieć,, w ramach Programu Operacyjnego Kapitał Ludzki, Priorytet VI, Działanie 6.1, Poddziałanie 6.1.3 „Poprawa zdolności do zatrudnienia oraz podnoszenie poziomu aktywności zawodowej osób bezrobotnych” Projekt współfinansowany jest przez Unię Europejską ze środków Europejskiego Funduszu Społecznego. Wartość projektu w 2012 roku to: **1.117.800,00 PLN**.

W ramach projektu działaniami aktywizacyjnymi objętych zostanie **130** osób bezrobotnych zarejestrowanych w Powiatowym Urzędzie Pracy w Górze, w tym w szczególności osoby znajdujące się w szczególnej sytuacji na rynku pracy, tj.: bezrobotni do 25 roku życia, bezrobotni długotrwale albo po zakończeniu realizacji kontraktu socjalnego albo kobiety, które nie podjęły zatrudnienia po urodzeniu dziecka, bezrobotni powyżej 50 roku życia, bezrobotni bez kwalifikacji zawodowych, bez doświadczenia zawodowego lub bez wykształcenia średniego, bezrobotni samotnie wychowujący co najmniej jedno dziecko do 18 roku życia, bezrobotni, którzy po odbyciu kary pozbawienia wolności nie podjęli zatrudnienia, bezrobotni niepełnosprawni.

Planowane formy wsparcia to:

- staże – **64** osoby,
- prace interwencyjne w jednostkach samorządu terytorialnego i gminnych samorządowych jednostkach organizacyjnych - **16** osób,
- jednorazowe środki na podjęcie działalności gospodarczej- **28** osób,
- szkolenia – **60 osób** (indywidualne oraz grupowe z zakresu „Od podstaw do samodzielnego księgowego,, oraz „Przedsiębiorczość od A do Z ,, dla osób, które otrzymają jednorazowe środki na rozpoczęcie działalności gospodarczej) .

W ramach tych środków w okresie 6 m- cy 2012 r.:

- na staż skierowano – **57** osób,
- na szkolenia indywidualne skierowano – **11** osób,
- na szkolenia grupowe- **22** osoby,
- na prace interwencyjne – **6** osób,
- **12** bezrobotnym wypłacono jednorazowe środki na podjęcie działalności gospodarczej.

W wyniku wszystkich działań podjętych w ramach projektu **24** osoby uzyskały zatrudnienie.