



**SPRAWOZDANIE
Z DZIAŁALNOŚCI
POWIATOWEGO URZĘDU
PRACY W GÓRZE
ZA 2013 ROK**

STYCZEŃ 2014

Spis treści

| | | |
|-------|----------------------------------------------------------------------------------------------|----|
| I. | RYNEK PRACY | 4 |
| 1.1 | Stan bezrobocia | 4 |
| 1.2 | Stopa bezrobocia | 5 |
| 1.3 | Napływ i odpływ bezrobotnych | 6 |
| 1.4 | Struktura osób bezrobotnych..... | 8 |
| 1.4.1 | Struktura bezrobotnych według gmin..... | 8 |
| 1.4.2 | Bezrobotni z prawem do zasiłku..... | 9 |
| 1.4.3 | Bezrobotni według wieku | 10 |
| 1.4.4 | Bezrobotni według czasu pozostawania w ewidencji..... | 11 |
| 1.4.5 | Bezrobotni według wykształcenia | 12 |
| 1.4.6 | Bezrobotni według stażu pracy..... | 14 |
| 1.4.7 | Bezrobotne kobiety | 15 |
| 1.5 | Osoby znajdujące się w szczególnie trudnej sytuacji na rynku pracy (wybrane kategorie) | 17 |
| 1.5.1 | Osoby do 25 roku życia | 17 |
| 1.5.2 | Osoby długotrwale bezrobotne | 19 |
| 1.5.3 | Osoby powyżej 50 roku życia..... | 20 |
| II. | DZIAŁANIA AKTYWIZUJĄCE | 22 |
| 2.1 | Usługi Rynku Pracy | 22 |
| 2.1.1 | Pośrednictwo Pracy..... | 22 |
| 2.1.2 | Poradnictwo Zawodowe..... | 26 |
| 2.1.3 | Szkolenia..... | 28 |
| 2.1.4 | Pomoc w aktywnym poszukiwaniu pracy..... | 31 |
| 2.2 | Instrumenty Rynku Pracy..... | 33 |
| 2.2.1 | Staże..... | 33 |
| 2.2.2 | Prace interwencyjne | 35 |
| 2.2.3 | Roboty Publiczne | 36 |
| 2.2.4 | Prace społecznie użyteczne..... | 37 |
| 2.2.5 | Jednorazowa refundacja składki ZUS..... | 38 |
| 2.2.6 | Jednorazowe środki na podjęcie działalności gospodarczej | 38 |
| 2.2.7 | Refundacja kosztów wyposażenia lub doposażenia stanowiska pracy..... | 39 |
| III. | OBSŁUGA FORMALNA OSÓB BEZROBOTNYCH I POSZUKUJĄCYCH PRACY | 40 |
| 3.1 | Wydawanie decyzji administracyjnych..... | 40 |
| 3.2 | Wydawanie zaświadczeń..... | 40 |
| 3.3 | Refundacja kosztów przejazdu i zakwaterowania..... | 41 |

| | | |
|-------|------------------------------------------------------------|----|
| 3.4 | Dodatki aktywizacyjne | 42 |
| 3.5 | Pokrycie składki na ubezpieczenie społeczne rolników | 42 |
| IV. | WYDATKI FP i EFS ORAZ REALIZOWANE PROGRAMY | 44 |
| V. | INNE DZIAŁANIA URZĘDU | 49 |
| VI. | FUNKCJONOWANIE URZĘDU | 52 |
| 6.1 | Informacje o jednostce | 52 |
| 6.2 | Budżet..... | 52 |
| 6.3 | Zatrudnienie | 52 |
| 6.4 | Wynagrodzenie pracowników | 53 |
| VII. | Spis tabel..... | 54 |
| VIII. | Spis wykresów..... | 55 |

I. RYNEK PRACY

1.1 Stan bezrobocia

Na dzień 31.12.2013r. w PUP zarejestrowanych było 3.415 osób tj.46 osób więcej niż w końcu grudnia 2012 roku.

Zmiany w poziomie bezrobocia w okresie I- XII 2011 - 2013r. przedstawia Tabela 1

Tabela 1. Liczba zarejestrowanych bezrobotnych I – XII w latach 2011 - 2013r.

| Lata | Liczba zarejestrowanych bezrobotnych | | | | | | | | | | | |
|-------------|--------------------------------------|------|------|------|------|------|------|------|------|------|------|-------------|
| | I | II | III | IV | V | VI | VII | VIII | IX | X | XI | XII |
| 2011 | 3525 | 3594 | 3508 | 3345 | 3272 | 3103 | 3127 | 3159 | 3101 | 3102 | 3128 | 3195 |
| 2012 | 3411 | 3486 | 3418 | 3251 | 3118 | 3032 | 2993 | 3005 | 3078 | 3100 | 3212 | 3369 |
| 2013 | 3660 | 3727 | 3590 | 3482 | 3332 | 3210 | 3181 | 3210 | 3213 | 3186 | 3270 | 3415 |

W poszczególnych miesiącach roku można zauważyć okresowe wahania poziomu bezrobocia. Wzrost na początku roku w lutym 2013r. – 3.737 osób , zaś spadek w okresie wiosenno- letnim do 3.181 osób w miesiącu lipcu 2013r. Natomiast w okresie jesienno – zimowym tendencja wzrostowa do 3.415 osób w miesiącu grudniu 2013r. – m.in. powrót osób po zakończonych pracach sezonowych (m.in. w rolnictwie, budownictwie).

Kształtowanie się zmian w poziomie bezrobocia w poszczególnych miesiącach 2012 i 2013 obrazuje wykres 1 oraz zmiany w z uwzględnieniem wybranych grup bezrobotnych tabela 2.

Wykres 1. Zarejestrowani bezrobotni w latach 2011 – 2013

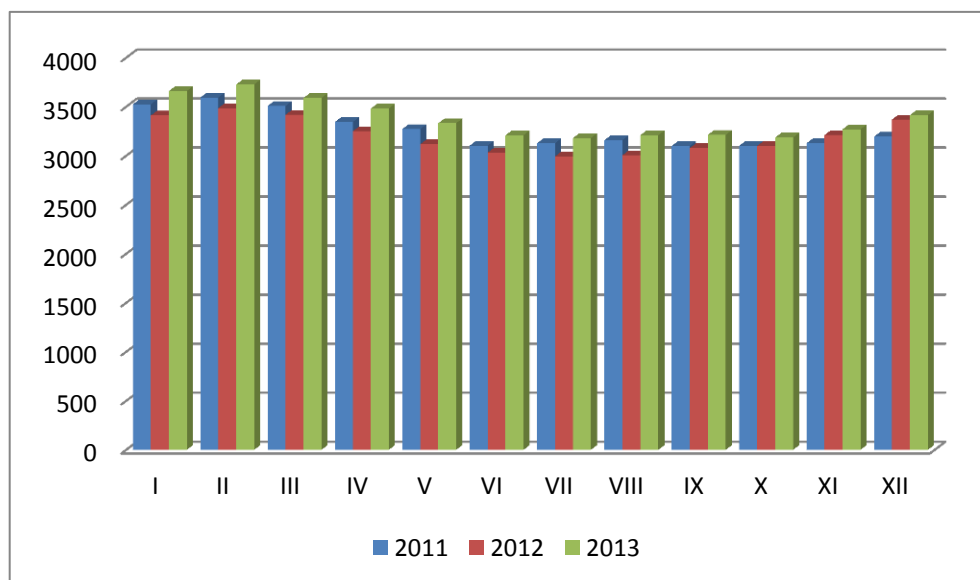


Tabela 2. Zestawienie porównawcze zmian poziomu bezrobocia w powiecie górowskim według wybranych grup bezrobotnych wg stanu na 31.12. 2012 i 2013 roku

| Grupy bezrobotnych | Liczba zarejestrowanych bezrobotnych /stan na dzień/ | Liczba zarejestrowanych bezrobotnych /stan na dzień/ | Wzrost, spadek [-] w porównaniu do grudnia 2013 roku | Dynamika w okresie XII 2012 - XII2013 (stan na 31XII 2012 roku = 100) | Struktura bezrobotnych (stan na dzień) | |
|---------------------------------------------------------------------|------------------------------------------------------|------------------------------------------------------|------------------------------------------------------|-----------------------------------------------------------------------|----------------------------------------|--------------|
| | 31XII 2012r. | 31XII 2013r. | | | 31XII 2012r. | 31XII 2013r. |
| Zarejestrowani bezrobotni - ogółem | 3 369 | 3 415 | 46 | 101,4 | 100,0 | 100,0 |
| kobiety | 1 820 | 1 775 | -45 | 97,5 | 54,0 | 52,0 |
| mężczyźni | 1 549 | 1 640 | 91 | 105,9 | 46,0 | 48,0 |
| poprzednio pracujący | 2 767 | 2 829 | 62 | 102,2 | 82,1 | 82,8 |
| zwolnieni z przyczyn zakładu pracy | 175 | 148 | -27 | 84,6 | 5,2 | 4,3 |
| dotychczas nie pracujący | 602 | 586 | -16 | 97,3 | 17,9 | 17,2 |
| z prawem do zasiłku | 613 | 547 | -66 | 89,2 | 18,2 | 16,0 |
| bez prawa do zasiłku | 2 756 | 2 868 | 112 | 104,1 | 81,8 | 84,0 |
| zamieszkali na wsi | 2 043 | 2 080 | 37 | 101,8 | 60,6 | 60,9 |
| zamieszkali w mieście | 1 326 | 1 335 | 9 | 100,7 | 39,4 | 39,1 |
| osoby będące w szczególnej sytuacji na rynku pracy | 3 159 | 3 226 | 67 | 102,1 | 93,8 | 94,5 |
| osoby w wieku do 25 roku życia | 728 | 647 | -81 | 88,9 | 21,6 | 18,9 |
| które ukończyły szkołę wyższą do 27 roku życia | 42 | 33 | -9 | 78,6 | 1,2 | 1,0 |
| osoby powyżej 50 roku życia | 668 | 716 | 48 | 107,2 | 19,8 | 21,0 |
| bez kwalifikacji zawodowych | 1 026 | 1 051 | 25 | 102,4 | 30,5 | 30,8 |
| długotrwale bezrobotni | 1 950 | 1 981 | 31 | 101,6 | 57,9 | 58,0 |
| samotnie wychowujące co najmniej jedno dziecko do 18 roku życia | 381 | 468 | 87 | 122,8 | 11,3 | 13,7 |
| kobiety, które nie podjęły zatrudnienia po urodzeniu dziecka | 513 | 538 | 25 | 104,9 | 15,2 | 15,7 |
| bez doświadczenia zawodowego | 790 | 765 | -25 | 96,8 | 23,4 | 22,4 |
| bez wykształcenia średniego | 2 088 | 2 158 | 70 | 103,3 | 62,0 | 63,2 |
| które po odbyciu kary pozbawienia wolności nie podjęły zatrudnienia | 98 | 109 | 11 | 111,2 | 2,9 | 3,2 |
| niepełnosprawni | 136 | 138 | 2 | 101,5 | 4,0 | 4,0 |

1.2 Stopa bezrobocia

Według danych GUS stopa bezrobocia na terenie powiatu górowskiego na koniec listopada* 2013r. wynosiła 27,2%.

W porównaniu do stanu na koniec grudnia 2012r. stopa bezrobocia w powiecie górskim spadła o 0,3%.

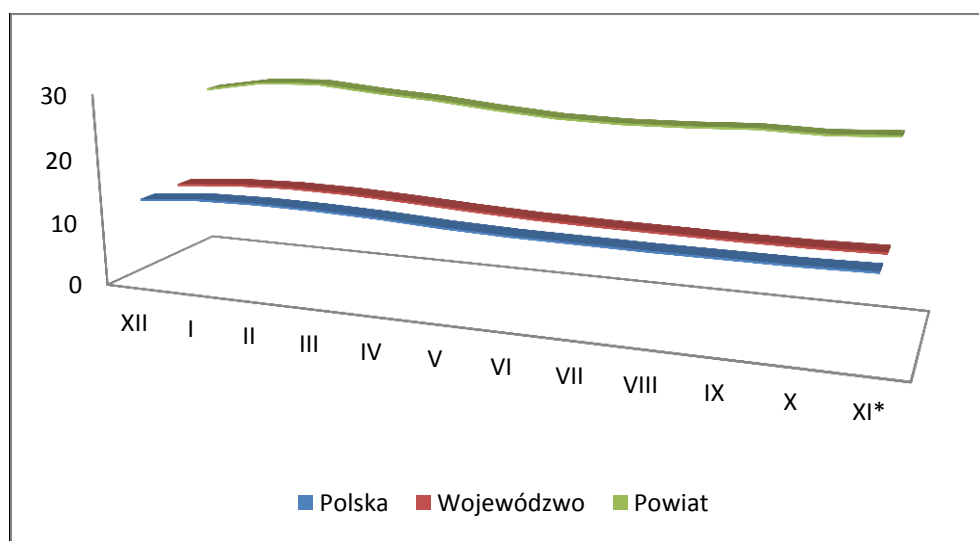
Tendencje zmian stopy bezrobocia na terenie powiatu górskiego w okresie od grudnia 2012r. do listopada 2013r. ilustruje Tabela.3 oraz Wykres 2

Tabela 3. Stopa bezrobocia w okresie od grudnia 2012r. do listopada 2013r.

| Wyszczególnienie | Stopa bezrobocia w (%) | | | | | | | | | | | |
|-----------------------------|------------------------|--------|------|------|------|------|------|------|------|------|------|------|
| | 2012r. | 2013r. | | | | | | | | | | |
| | XII | I | II | III | IV | V | VI | VII | VIII | IX | X | XI* |
| 1. | 2. | 3. | 4. | 5. | 6. | 7. | 8. | 9. | 10. | 11. | 12. | 13. |
| POLSKA | 13,4 | 14,2 | 14,4 | 14,3 | 14,0 | 13,5 | 13,2 | 13,1 | 13,0 | 13,0 | 13,0 | 13,2 |
| WOJEWÓDZTWO DOLNOŚLĄSKIE | 13,5 | 14,3 | 14,6 | 14,5 | 14,1 | 13,6 | 13,2 | 13,0 | 12,9 | 12,8 | 12,8 | 13,0 |
| POWIAT GÓROWSKI | 27,5 | 29,1 | 29,5 | 28,7 | 28,1 | 27,2 | 26,5 | 26,3 | 26,5 | 26,9 | 26,7 | 27,2 |

*w dniu sporządzania sprawozdania brak danych za m-c grudzień 2013

Wykres 2. Stopa bezrobocia w (%) w okresie od grudnia 2012r. do listopada 2013r.



1.3 Napływ i odpływ bezrobotnych

W okresie 12 miesięcy 2013r.:

- napływ bezrobotnych wyniósł 3962 osób i wzrósł w stosunku do roku 2012 o 274 osoby,
- odpływ bezrobotnych wyniósł 3916 osób i wzrósł w stosunku do roku 2012 o 402 osoby.

Skale napływów i odpływów na przestrzeni 2012 i 2013 roku obrazuje Tabela 4

Tabela 4. Napływ i odpływ bezrobotnych I-XII 2012 i 2013r.

| Wyszczególnienie | | I - XII 2012r | I - XII 2013r | wzrost, spadek [-] | |
|----------------------------------------------------------------|--------------------------------------------------------------------------------------------------|----------------------------------------------------------------------------------------------------|------------------|-----------------------|-----|
| Napływ bezrobotnych - ogółem | | 3688 | 3962 | 274 | |
| w tym z powodu | poprzednio pracujący | 2972 | 3146 | 174 | |
| | zwolnieni z przyczyn dotyczących zakładu pracy | 196 | 163 | -33 | |
| | osoby w okresie do 12 m-cy od dnia ukończenia nauki | 432 | 429 | -3 | |
| | kobiety | 1604 | 1741 | 137 | |
| | zarejestrowani po raz pierwszy | 627 | 619 | -8 | |
| | zarejestrowani po raz kolejny | 3061 | 3343 | 282 | |
| | po pracach interwencyjnych | 4 | 6 | 2 | |
| | po robotach publicznych | 17 | 29 | 12 | |
| | po stażu | 119 | 340 | 221 | |
| | po szkoleniu | 169 | 138 | -31 | |
| | po pracach społecznie użytecznych | 27 | 26 | -1 | |
| Odpływ bezrobotnych - ogółem | | 3514 | 3916 | 402 | |
| w tym z powodu | podjęcia pracy - ogółem | 1533 | 1700 | 167 | |
| | w tym | podjęcia pracy niesubsydiowanej | 1363 | 1489 | 126 |
| | | w tym: pracy sezonowej | 249 | 212 | -37 |
| | | podjęcia pracy subsydiowanej-ogółem | 170 | 211 | 41 |
| | | w tym: - podjęcia prac interwencyjnych | 45 | 67 | 22 |
| | | - podjęcia robót publicznych | 31 | 34 | 3 |
| | | podjęcia działalności gospodarczej w ramach przyznanych jednorazowo środków | 63 | 69 | 6 |
| | | podjęcia pracy w ramach refundacji kosztów doposażenia stanowiska pracy zatrudnionego bezrobotnego | 30 | 41 | 11 |
| | rozpoczęcia szkolenia | 171 | 139 | -32 | |
| | rozpoczęcia stażu | 180 | 432 | 252 | |
| | rozpoczęcia przygotowania zawodowego dorosłych | 0 | 0 | - | |
| | rozpoczęcia pracy społecznie użytecznej | 29 | 26 | -3 | |
| | odmowa bez uzasadnionej przyczyny przyjęcia propozycji odpowiedniej pracy lub innej formy pomocy | 79 | 112 | 33 | |
| | nie potwierdzenia gotowości do pracy | 1239 | 1192 | -47 | |
| | dobrowolnej rezygnacji ze statusu bezrobotnego | 95 | 112 | 17 | |
| | podjęcia nauki | 7 | 12 | 5 | |
| | ukończenia 60/65 lat | 24 | 23 | -1 | |
| | nabycia praw emerytalnych lub rentowych | 20 | 22 | 2 | |
| | nabycia uprawnień do świadczeń przedemerytalnych | 22 | 28 | 6 | |
| | innych | 115 | 118 | 3 | |
| Spadek [-], wzrost bezrobocia w okresie sprawozdawczym | | 174 | 46 | | |

1.4 Struktura osób bezrobotnych

1.4.1 Struktura bezrobotnych według gmin

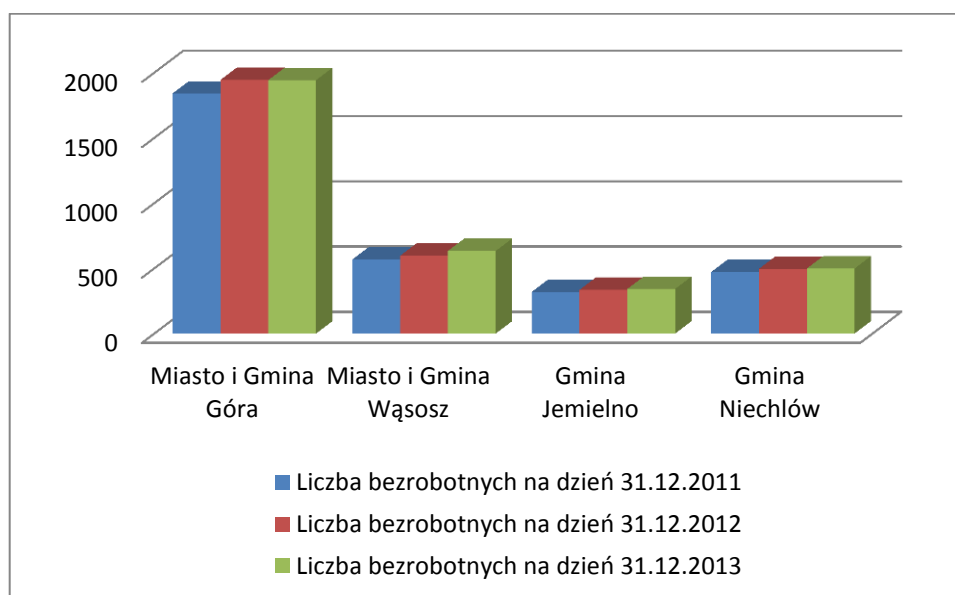
Na dzień 31.12.2013r. największy wzrost liczby osób zarejestrowanych odnotowano na terenie gminy Wąsosz, z 595 osób w 2012r. do 633 osób w 2013r., wzrost o 38 osób.

Liczbę bezrobotnych zarejestrowanych według gmin w latach 2011-2013. Przedstawia Tabela 5 i Wykres 3

Tabela 5. Bezrobotni zarejestrowani w latach 2011-2013

| Nazwa Gminy | Liczba bezrobotnych na dzień 31.12.2011 | Liczba bezrobotnych na dzień 31.12.2012 | Liczba bezrobotnych na dzień 31.12.2013 | Spadek [-], wzrost [+] bezrobocia w porównaniu do stanu na dzień 31.12.2013 | Dynamika % 04:03 |
|-----------------------|-----------------------------------------|-----------------------------------------|-----------------------------------------|-----------------------------------------------------------------------------|------------------|
| 1. | 2. | 3. | 4. | 5. | 6. |
| Miasto i Gmina Góra | 1839 | 1943 | 1942 | -1 | 99,9% |
| Miasto i Gmina Wąsosz | 566 | 595 | 633 | +38 | 106,4% |
| Gmina Jemielno | 319 | 335 | 342 | +7 | 102,1% |
| Gmina Niechlów | 471 | 496 | 498 | +2 | 100,4% |
| OGÓLEM | 3195 | 3369 | 3415 | +46 | 101,4% |

Wykres 3. Bezrobotni zarejestrowani w latach 2011-2013



1.4.2 Bezrobotni z prawem do zasiłku

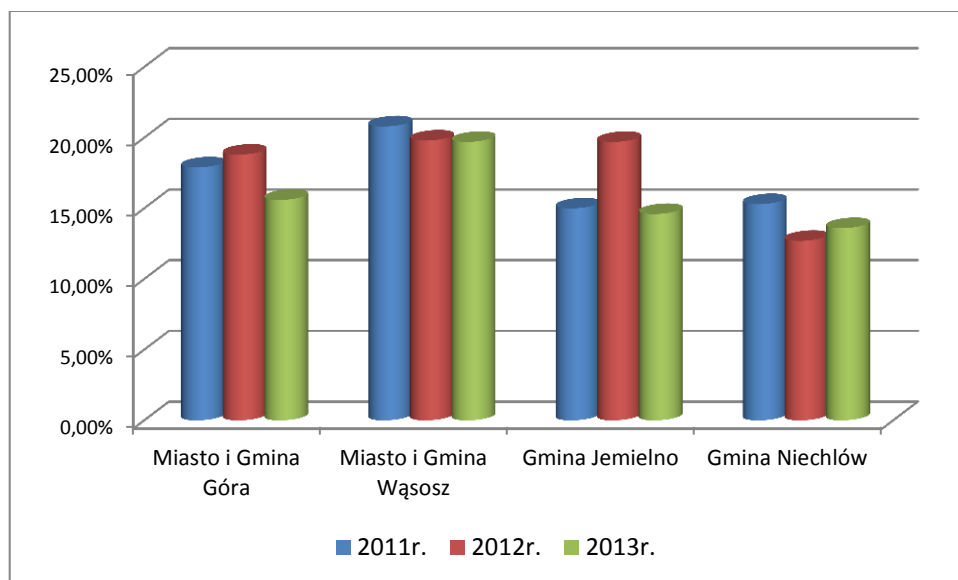
Na koniec grudnia 2013r. liczba osób bezrobotnych uprawnionych do otrzymywania zasiłku wynosiła 547 osób, co stanowiło 16,0% ogółu zarejestrowanych. W porównaniu do analogicznego okresu roku ubiegłego nastąpił spadek 2,2%.

Liczbę osób uprawnionych do zasiłku w latach 2011 -2013 w poszczególnych gminach powiatu przedstawia tabela 6 oraz wykres 4

Tabela 6. Bezrobotni z prawem do zasiłku w gminach w latach 2011-2013

| Nazwa Gminy | Liczba bezrobotnych na dzień 31.12.2011 | Bezrobotni z prawem do zasiłku 2011r. | UDZIAŁ % 03:02 | Liczba bezrobotnych na dzień 31.12.2012 | Bezrobotni z prawem do zasiłku 2012r. | UDZIAŁ % 06:05 | Liczba bezrobotnych na dzień 31.12.2013 | Bezrobotni z prawem do zasiłku 2013r. | UDZIAŁ % 09:08 |
|-----------------------|-----------------------------------------|---------------------------------------|----------------|-----------------------------------------|---------------------------------------|----------------|-----------------------------------------|---------------------------------------|----------------|
| <i>I.</i> | <i>2.</i> | <i>3.</i> | <i>4.</i> | <i>5.</i> | <i>6.</i> | <i>7.</i> | <i>8.</i> | <i>9.</i> | <i>10.</i> |
| Miasto i Gmina Góra | 1839 | 329 | 17,9% | 1943 | 366 | 18,8% | 1942 | 304 | 15,6% |
| Miasto i Gmina Wąsosz | 566 | 118 | 20,8% | 595 | 118 | 19,8% | 633 | 125 | 19,7% |
| Gmina Jemielno | 319 | 48 | 15,0% | 335 | 66 | 19,7% | 342 | 50 | 14,6% |
| Gmina Niechlów | 471 | 72 | 15,3% | 496 | 63 | 12,7% | 498 | 68 | 13,6% |
| OGÓLEM | 3195 | 567 | 17,7% | 3369 | 613 | 18,2% | 3415 | 547 | 16,0% |

Wykres 4. Bezrobotni z prawem do zasiłku w gminach w latach 2011-2013 (w %)



Na przestrzeni ostatnich trzech lat największe wahania wśród osób uprawnionych do otrzymywania zasiłku dla bezrobotnych odnotowano wśród osób zarejestrowanych z terenu Gminy Jemielno, wzrost z 15,0 % w 2011r. do 19,7% w 2012r., następnie spadek do 14,6% 2013r.

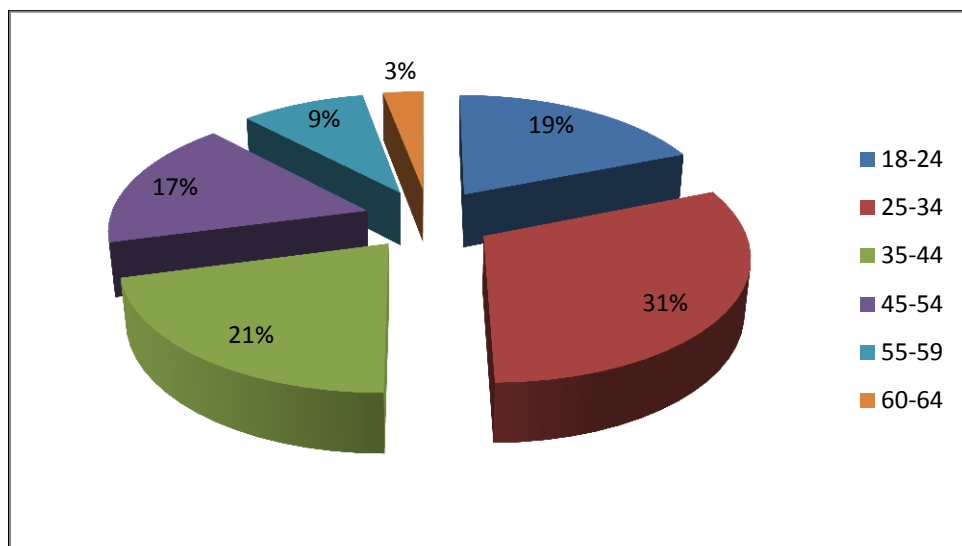
1.4.3 Bezrobotni według wieku

Wśród osób bezrobotnych zarejestrowanych na dzień 31.12.2013r. najliczniejszą grupę stanowiły osoby w wieku od 25 do 34 lat – 30,9%.

Koleją dużą grupą były osoby w przedziale wiekowym 35-44 lata – 20,9%.

Osoby po 60 roku życia stanowiły 3,0% ogółu zarejestrowanych.

Wykres 5. Bezrobotni zarejestrowani na dzień 31.12.2013r. według wieku (w %)



Zmiany zachodzące w strukturze osób zarejestrowanych według wieku w latach 2011-2013 przedstawia tabela nr 7 oraz wykres 6

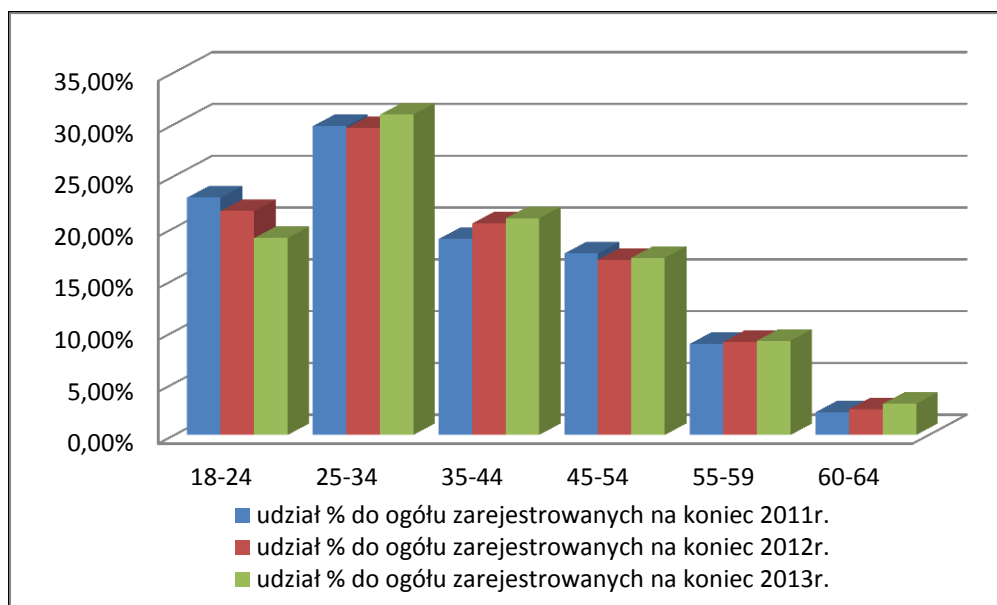
Tabela 7. Bezrobotni według wieku w latach 2011-2013

| Wiek w latach | Liczba bezrobotnych na dzień 31.12.2011 | Udział % do ogółu zarejestrowanych na koniec 2011r. | Liczba bezrobotnych na dzień 31.12.2012 | Udział % do ogółu zarejestrowanych na koniec 2012r. | Liczba bezrobotnych na dzień 31.12.2013 | Udział % do ogółu zarejestrowanych na koniec 2013r. |
|---------------|-----------------------------------------|-----------------------------------------------------|-----------------------------------------|-----------------------------------------------------|-----------------------------------------|-----------------------------------------------------|
| 1. | 2. | 3. | 4. | 5. | 6. | 7. |
| 18-24 | 732 | 22,9% | 728 | 21,6% | 647 | 19,0% |
| 25-34 | 952 | 29,8% | 997 | 29,6% | 1057 | 30,9% |
| 35-44 | 603 | 18,9% | 687 | 20,4% | 715 | 20,9% |
| 45-54 | 558 | 17,5% | 571 | 16,9% | 583 | 17,1% |
| 55-59 | 281 | 8,8% | 302 | 9,0% | 311 | 9,1% |
| 60-64 | 69 | 2,2% | 84 | 2,5% | 102 | 3,0% |
| Ogółem | 3195 | 100 % | 3369 | 100% | 3415 | 100% |

Na przestrzeni ostatnich trzech lat zauważyliśmy znaczną tendencję spadkową wśród osób bezrobotnych zarejestrowanych w wieku 18-24 lata z 22,9% w 2011r. do 19,0% w 2013r., tj. o 3,9 punktu procentowego.

Natomiast największy wzrost liczby bezrobotnych odnotowano w grupach wiekowych 35-44 lata o 2,0 punktu procentowego i 25-34 lata o 1,1 punktu procentowego.

Wykres 6. Bezrobotni wg wieku w latach 2011-2013 (w %)

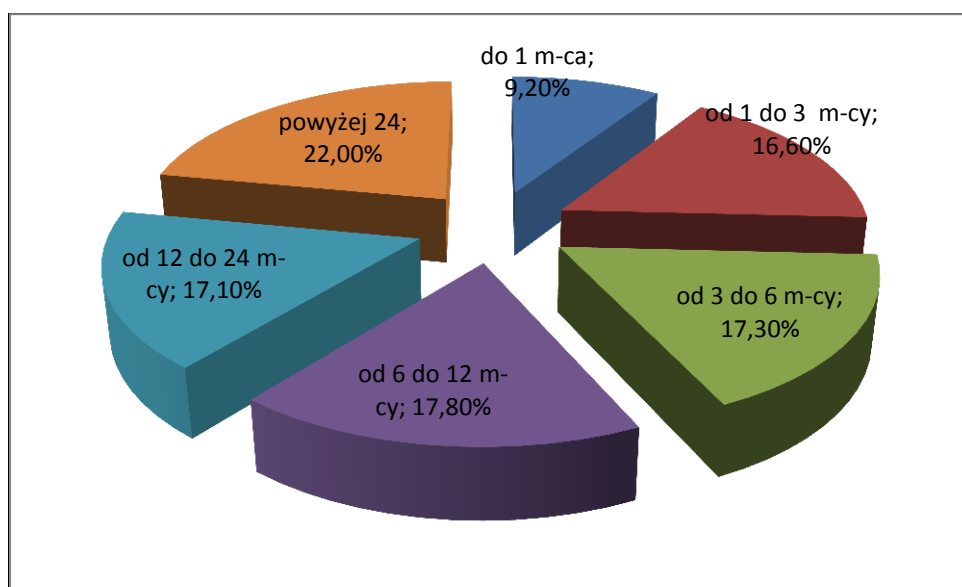


1.4.4 Bezrobotni według czasu pozostawania w ewidencji

Na dzień 31.12.2013r. 9,2% ogółu zarejestrowanych bezrobotnych to osoby, które pozostawały bez pracy krócej niż 1 m-c.

Najwięcej, aż 22,0% ogółu zarejestrowanych, to osoby pozostające bez pracy powyżej 24 miesięcy.

Wykres 7. Bezrobotni wg czasu pozostawania bez pracy na dzień 31.12.2013r. (w %)



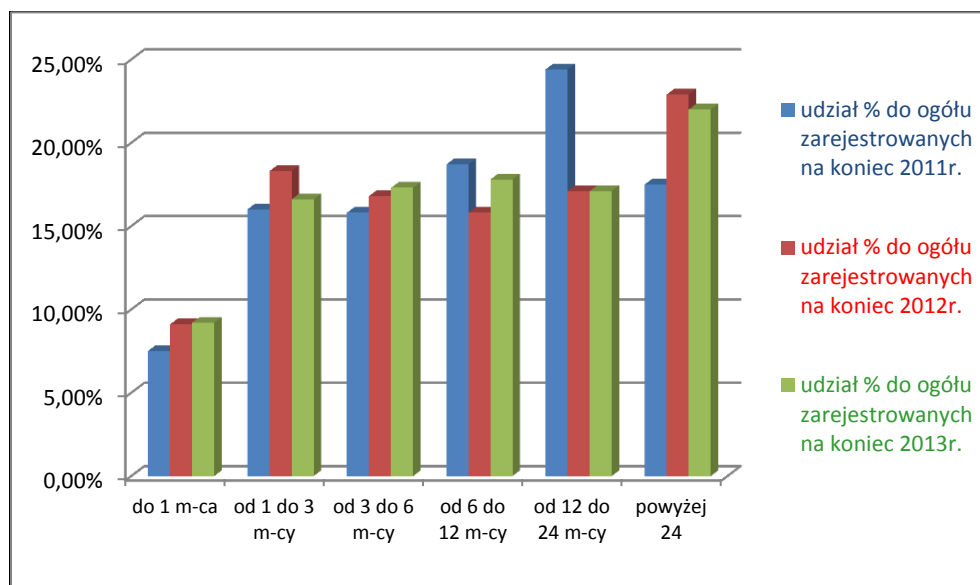
W ciągu ostatnich trzech lat znacznie wzrosła liczba osób pozostających bez pracy powyżej 24 m-cy z 17,5% na koniec 2011r. do 22,0% na koniec 2013r., wzrost o 2,5%.

Zmiany zachodzące w strukturze osób zarejestrowanych według czasu pozostawania bez pracy w latach 2011-2013 przedstawia tabela nr 8 oraz wykres 8

Tabela 8. Bezrobotni wg czasu pozostawania bez pracy w latach 2011-2013

| Czas pozostawania bez pracy w miesiącach | Liczba bezrobotnych na dzień 31.12.2011 | Udział% do ogółu zarejestrowanych na koniec 2011r. | Liczba bezrobotnych na dzień 31.12.2012 | Udział% do ogółu zarejestrowanych na koniec 2012r. | Liczba bezrobotnych na dzień 31.12.2013 | Udział% do ogółu zarejestrowanych na koniec 2013r. |
|------------------------------------------|-----------------------------------------|----------------------------------------------------|-----------------------------------------|----------------------------------------------------|-----------------------------------------|----------------------------------------------------|
| 1. | 2. | 3. | 4. | 5. | 6. | 7. |
| do 1 | 241 | 7,5% | 306 | 9,1% | 313 | 9,2% |
| 1-3 | 512 | 16,0% | 617 | 18,3% | 567 | 16,6% |
| 3-6 | 504 | 15,8% | 566 | 16,8% | 590 | 17,3% |
| 6-12 | 599 | 18,7% | 532 | 15,8% | 609 | 17,8% |
| 12-24 | 779 | 24,4% | 577 | 17,1% | 583 | 17,1% |
| powyżej 24 | 560 | 17,5% | 771 | 22,9% | 753 | 22,0% |
| Ogółem | 3195 | 100 % | 3369 | 100% | 3415 | 100 % |

Wykres 8. Bezrobotni wg czasu pozostawania bez pracy w latach 2011-2013 (w %)

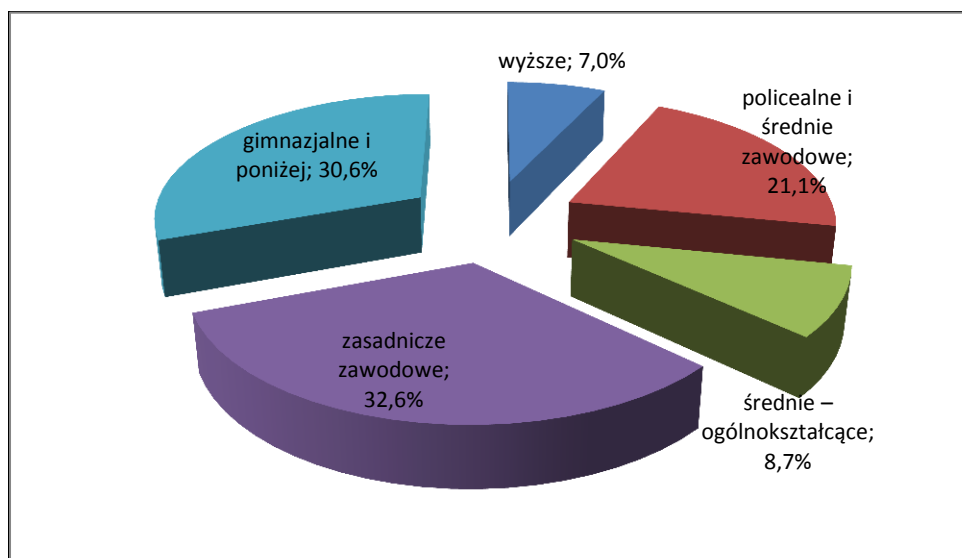


1.4.5 Bezrobotni według wykształcenia

Na dzień 31.12.2013r. największy udział wśród osób zarejestrowanych stanowiły osoby z wykształceniem zasadniczym zawodowym 32,6%. Osoby z wykształceniem gimnazjalnym i poniżej 30,6% , policealnym i średnim zawodowym 21,1%, średnim

ogólnokształcącym 8,7%. Osoby z wykształceniem wyższym to 7,0% ogółu zarejestrowanych bezrobotnych.

Wykres 9. Bezrobotni zarejestrowani na dzień 31.12.2013r. wg wykształcenia (w %)



Zmiany zachodzące w strukturze osób zarejestrowanych według wykształcenia w latach 2011-2013 przedstawia tabela nr 9 oraz wykres 10

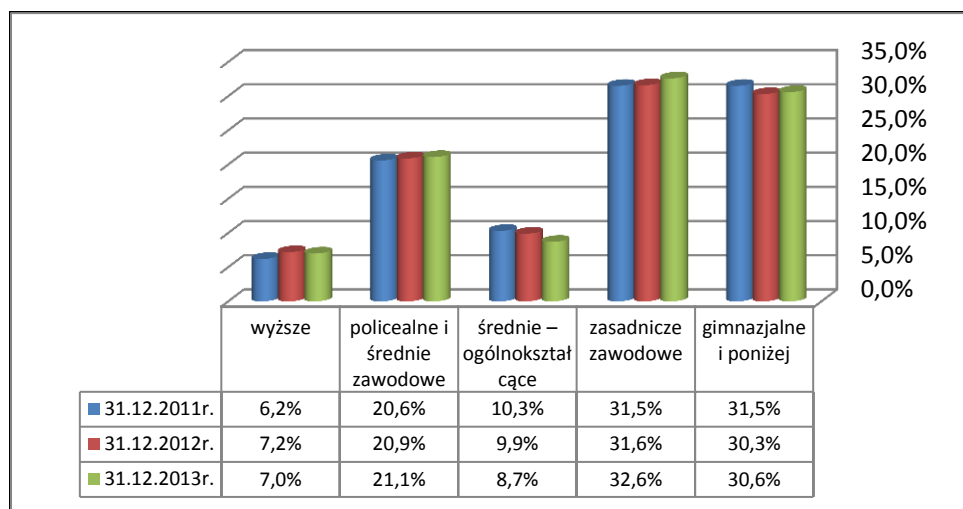
Tabela 9. Bezrobotni zarejestrowani według wykształcenia w latach 2011-2013

| Wykształcenie | Liczba bezrobotnych na dzień 31.12.2011 | UDZIAŁ % DO OGÓŁU ZAREJESTROWANYCH WG STANU NA KONIEC 2011R. | Liczba bezrobotnych na dzień 31.12.2012 | UDZIAŁ % DO OGÓŁU ZAREJESTROWANYCH WG STANU NA KONIEC 2012R. | Liczba bezrobotnych na dzień 31.12.2013 | UDZIAŁ % DO OGÓŁU ZAREJESTROWANYCH WG STANU NA KONIEC 2013R. |
|-------------------------------|-----------------------------------------|--------------------------------------------------------------|-----------------------------------------|--------------------------------------------------------------|-----------------------------------------|--------------------------------------------------------------|
| 1. | 2. | 3. | 4. | 5. | 6. | 7. |
| wyższe | 199 | 6,2% | 241 | 7,2% | 237 | 7,0% |
| policealne i średnie zawodowe | 657 | 20,6% | 705 | 20,9% | 722 | 21,1% |
| średnie – ogólnokształcące | 328 | 10,3% | 335 | 9,9% | 298 | 8,7% |
| zasadnicze zawodowe | 1006 | 31,5% | 1066 | 31,6% | 1114 | 32,6% |
| gimnazjalne i poniżej | 1005 | 31,5% | 1022 | 30,3% | 1044 | 30,6% |
| Ogółem | 3195 | 100% | 3369 | 100% | 3415 | 100,0 |

Na przestrzeni trzech lat nastąpił nieznaczny wzrost osób bezrobotnych z wykształceniem zasadniczym zawodowym z 31,5% w 2011r. na 32,6% w 2013r., tj. o 1,1 punktu procentowego.

Natomiast największy spadek odnotowuje się w grupie osób z wykształceniem średnim ogólnokształcącym z 10,3% w 2011r. do 8,7% w 2013r., co daje spadek o 1,6%

Wykres 10. Bezrobotni wg wykształcenia w latach 2011-2013 (w %)

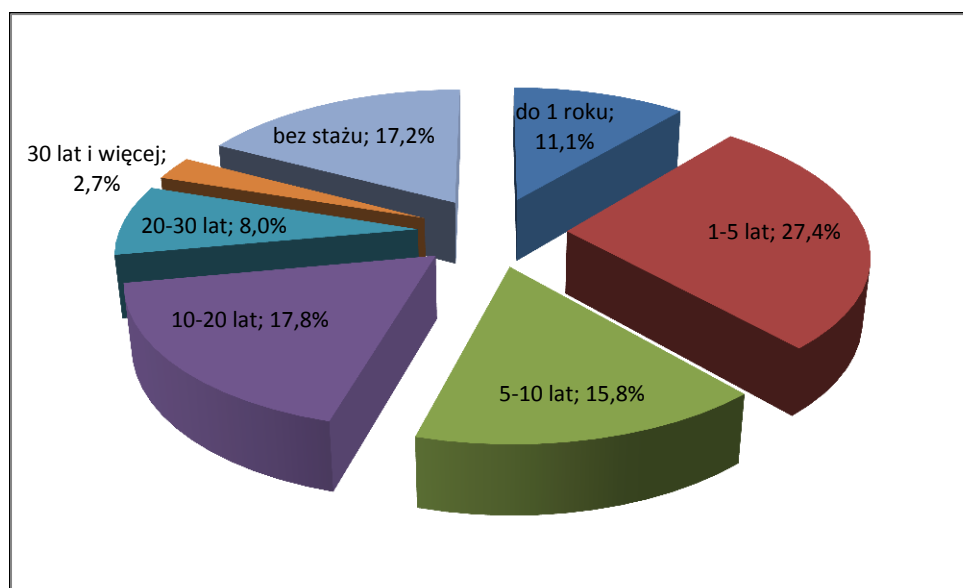


1.4.6 Bezrobotni według stażu pracy

Na dzień 31.12.2013r. najliczniejszą grupę wśród zarejestrowanych stanowiły osoby posiadające staż pracy od 1 do 5 lat – 27,4%.

Bezrobotni z największym stażem pracy 30 lat i więcej w końcu roku stanowili najmniejszy odsetek - 2,7% ogółu zarejestrowanych bezrobotnych.

Wykres 11. Bezrobotni wg stażu pracy na dzień 31.12.2013r. (w %)



W ciągu ostatnich trzech lat stopniowo wzrasta liczba rejestrujących się ze stażem pracy od 1 – 5 lat z 25,9 % w 2011r. do 27,4% w 2013r., przyrost o 1,5 punktu procentowego.

Znacznie też wzrosła liczba osób ze stażem powyżej 30 lat z 1,8% w 2011r. do 2,7% w 2013r., przyrost 0,9 punktu procentowego.

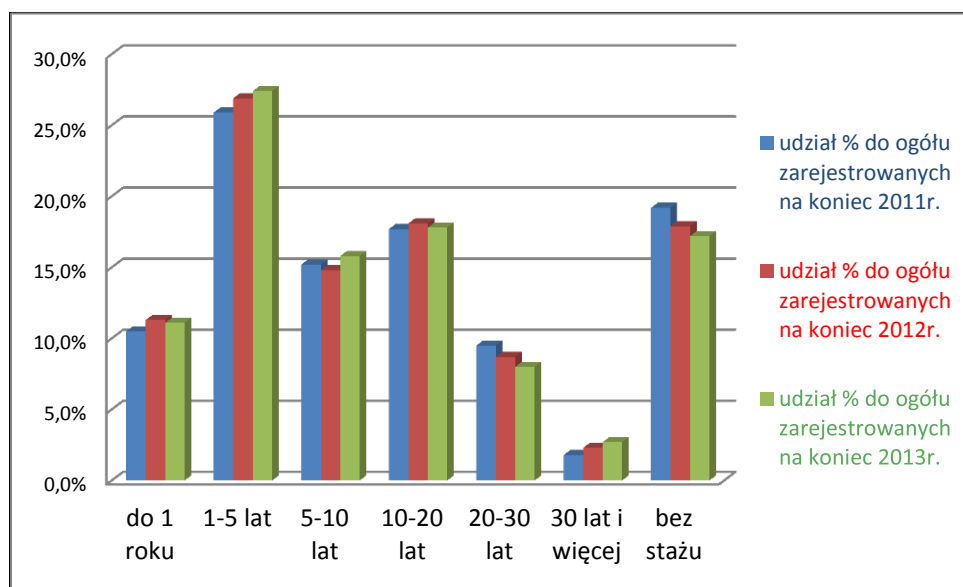
Natomiast tendencję spadkową obserwuje się w grupie osób posiadających doświadczenie zawodowe 20-30 lat oraz wśród osób bez stażu pracy.

Zmiany zachodzące w strukturze osób zarejestrowanych według stażu pracy w latach 2011-2013 przedstawia tabela nr 10 oraz wykres 12

Tabela 10. Bezrobotni zarejestrowani według stażu pracy w latach 2011-2013

| Staż pracy ogółem | Liczba bezrobotnych na dzień 31.12.2011 | Udział% do ogółu zarejestrowanych na koniec 2011r. | Liczba bezrobotnych na dzień 31.12.2012 | Udział% do ogółu zarejestrowanych na koniec 2012r. | Liczba bezrobotnych na dzień 31.12.2013 | Udział% do ogółu zarejestrowanych na koniec 2013r. |
|-------------------|-----------------------------------------|----------------------------------------------------|-----------------------------------------|----------------------------------------------------|-----------------------------------------|----------------------------------------------------|
| 1. | 2. | 3. | 4. | 5. | 6. | 7. |
| do 1 roku | 337 | 10,5% | 381 | 11,3% | 379 | 11,1% |
| 1-5 | 829 | 25,9% | 906 | 26,9% | 935 | 27,4% |
| 5-10 | 486 | 15,2% | 498 | 14,8% | 539 | 15,8% |
| 10-20 | 566 | 17,7% | 610 | 18,1% | 609 | 17,8% |
| 20-30 | 305 | 9,5% | 294 | 8,7% | 273 | 8,0% |
| 30 lat i więcej | 59 | 1,8% | 78 | 2,3% | 94 | 2,7% |
| bez stażu | 613 | 19,2% | 602 | 17,9% | 586 | 17,2% |
| Ogółem | 3195 | 100% | 3369 | 100% | 3415 | 100% |

Wykres 12. Bezrobotni wg stażu pracy w latach 2011-2013 (w %)



1.4.7 Bezrobotne kobiety

W dniu 31.12.2013r. liczba zarejestrowanych kobiet wynosiła 1.775 osób tj. 52,0% ogółu bezrobotnych.

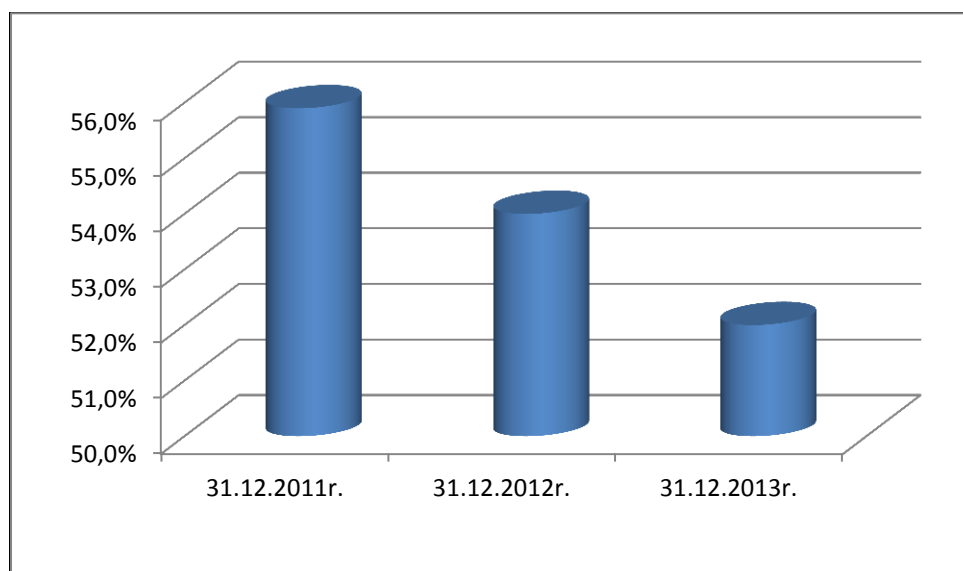
Zmiany udziału kobiet w ogólnej liczbie zarejestrowanych w latach 2011-2013 przedstawia tabela nr 11 oraz wykres 13

Tabela 11. Bezrobotne kobiety w gminach w latach 2011-2013r.

| Nazwa Gminy | grudzień 2011r | | | grudzień 2012r | | | grudzień 2013r | | |
|-----------------------|-------------------|----------------|--------------|-------------------|----------------|--------------|-------------------|----------------|--------------|
| | Bezrobotni ogółem | w tym: Kobiety | % kobiet | Bezrobotni ogółem | w tym: Kobiety | % kobiet | Bezrobotni ogółem | w tym: Kobiety | % kobiet |
| Miasto i Gmina Góra | 1839 | 1001 | 54,4% | 1943 | 1045 | 53,8% | 1942 | 997 | 51,3% |
| Miasto i Gmina Wąsosz | 566 | 327 | 57,8% | 595 | 326 | 54,8% | 633 | 340 | 53,7% |
| Gmina Jemielno | 319 | 176 | 55,2% | 335 | 179 | 53,4% | 342 | 164 | 47,9% |
| Gmina Niechlów | 471 | 282 | 59,9% | 496 | 270 | 54,4% | 498 | 274 | 55,0% |
| POWIAT | 3195 | 1786 | 55,9% | 3369 | 1820 | 54,0% | 3415 | 1775 | 52,0% |

W ciągu ostatnich trzech lat odnotowano tendencję spadkową rejestrujących się kobiet w stosunku do zarejestrowanych mężczyzn z 55,9% w roku 2011 do 52,0% w roku 2013, spadek o 3,9 punktu procentowego.

Wykres 13. Bezrobotne kobiety w latach 2011-2013r. (w %)



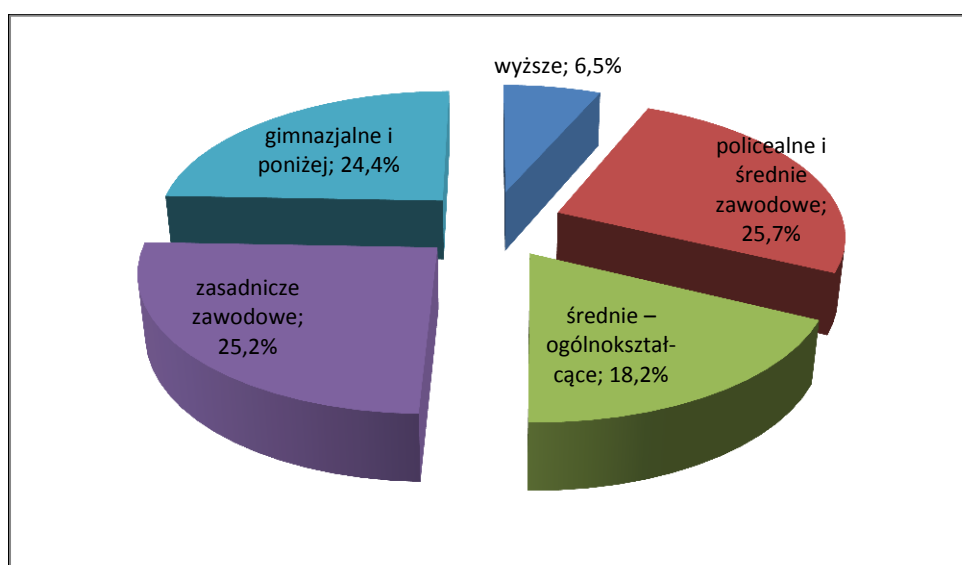
1.5 Osoby znajdujące się w szczególnie trudnej sytuacji na rynku pracy (wybrane kategorie)

Na dzień 31.12.2013r. w ewidencji tut. PUP pozostawało 3.226 osób bezrobotnych w szczególnej sytuacji na rynku pracy tj. 94,5% ogółu zarejestrowanych. W stosunku do analogicznego okresu roku ubiegłego wzrost o 0,7 punktu procentowego.

1.5.1 Osoby do 25 roku życia

Na dzień 31.12.2013r. osoby do 25 roku życia stanowiły 18,9% ogółu zarejestrowanych. Największy udział w tej grupie stanowiły osoby legitymujące się wykształceniem policealnym i średnim zawodowym 25,7%. Najmniejszy 6,5% osób z wykształceniem wyższym.

Wykres 14. Bezrobotni do 25 roku życia wg wykształcenia na dzień 31.12 2013r. (w %)



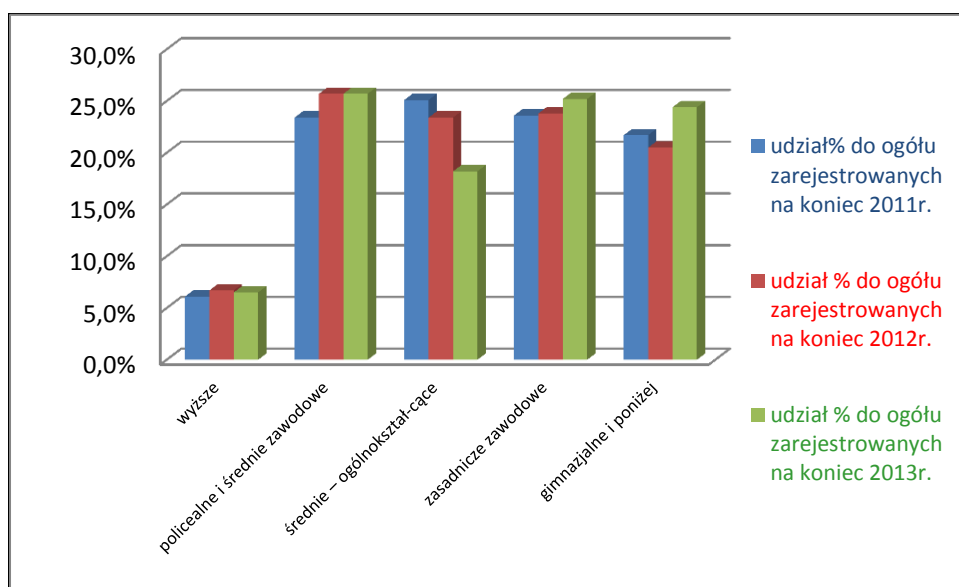
Zmiany zachodzące w strukturze osób bezrobotnych do 25 roku życia w latach 2011-2013 przedstawia tabela nr 12 oraz wykres 15

Tabela 12. Bezrobotni do 25 roku życia wg wykształcenia w latach 2011-2013

| Wykształcenie | Liczba bezrobotnych na dzień 31.12.2011 | Udział % do ogółu zarejestrowanych na koniec 2011r. | Liczba bezrobotnych na dzień 31.12.2012 | Udział % do ogółu zarejestrowanych na koniec 2012r. | Liczba bezrobotnych na dzień 31.12.2013 | Udział % do ogółu zarejestrowanych na koniec 2013r. |
|-------------------------------|-----------------------------------------|-----------------------------------------------------|-----------------------------------------|-----------------------------------------------------|-----------------------------------------|-----------------------------------------------------|
| 1. | 2. | 3. | 4. | 5. | 6. | 7. |
| wyższe | 45 | 6,1% | 49 | 6,7% | 42 | 6,5% |
| policealne i średnie zawodowe | 171 | 23,4% | 187 | 25,7% | 166 | 25,7% |
| średnie – ogólnokształcące | 184 | 25,1% | 170 | 23,4% | 118 | 18,2% |
| zasadnicze zawodowe | 173 | 23,6% | 173 | 23,8% | 163 | 25,2% |
| gimnazjalne i poniżej | 159 | 21,7% | 149 | 20,5% | 158 | 24,4% |
| Ogółem | 732 | 100% | 728 | 100% | 647 | 100% |

Na przestrzeni ostatnich trzech lat największy wzrost odnotowano w grupie osób z wykształceniem gimnazjalnym i poniżej 21,7% w 2011r. do 24,4% w 2013r., tj. o 2,7 punktu procentowego. Wśród osób z wykształceniem średnim ogólnokształcącym stopniowe spadki z 25,1 w 2011r. do 18,2% w 2013r. (o 6,9%).

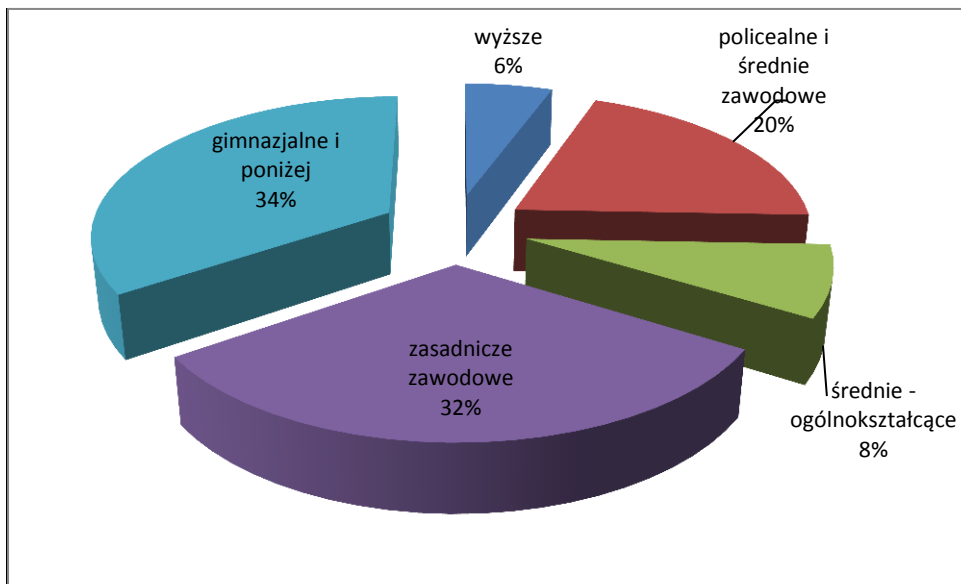
Wykres 15. Bezrobotni do 25 roku życia wg wykształcenia w latach 2011-2013



1.5.2 Osoby długotrwale bezrobotne

Na koniec 2013.r osoby długotrwale bezrobotne stanowiły 58,0% ogółu zarejestrowanych. Największy odsetek w tej grupie to osoby z wykształceniem gimnazjalnym i poniżej 34,5%. Najmniej 5,6% z wykształceniem wyższym.

Wykres 16. Bezrobotni długotrwale wg wykształcenia na dzień 31.12. 2013r. (w %)



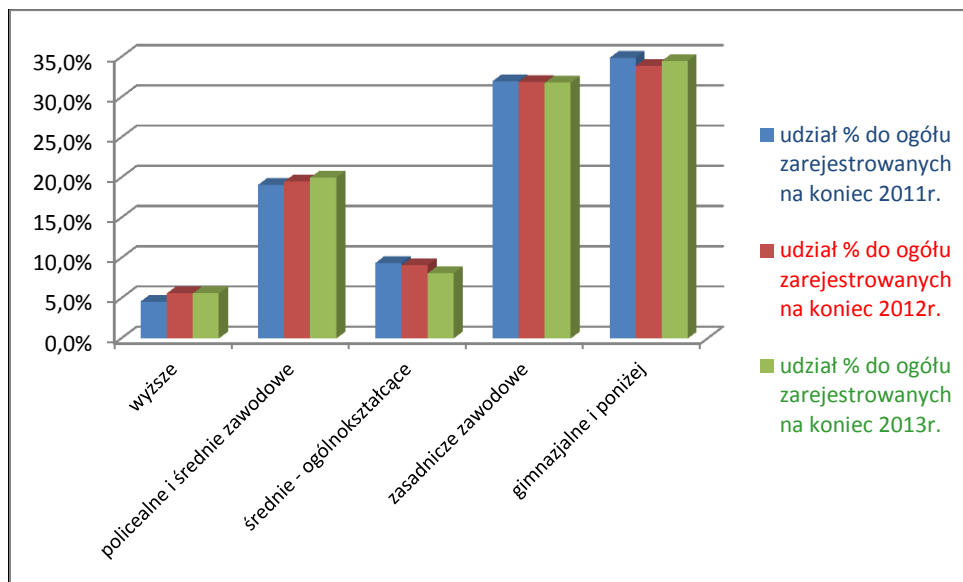
Zmiany zachodzące w strukturze osób długotrwale bezrobotnych wg wykształcenia w latach 2011-2013 przedstawia tabela nr 13 i wykres 17

Tabela 13. Bezrobotni długotrwale wg wykształcenia w latach 2011-2013r.

| Wykształcenie | Liczba bezrobotnych na dzień 31.12.2011 | udział % do ogółu zarejestrowanych na koniec 2011r. | Liczba bezrobotnych na dzień 31.12.2012 | udział % do ogółu zarejestrowanych na koniec 2012r. | Liczba bezrobotnych na dzień 31.12.2013 | udział % do ogółu zarejestrowanych na koniec 2013r. |
|-------------------------------|-----------------------------------------|-----------------------------------------------------|-----------------------------------------|-----------------------------------------------------|-----------------------------------------|-----------------------------------------------------|
| 1. | 2. | 3. | 4. | 5. | 6. | 7. |
| wyższe | 85 | 4,6% | 109 | 5,6% | 111 | 5,6% |
| policealne i średnie zawodowe | 352 | 19,1% | 380 | 19,5% | 397 | 20,0% |
| średnie - ogólnokształcące | 174 | 9,4% | 177 | 9,1% | 160 | 8,1% |
| zasadnicze zawodowe | 589 | 32,0% | 623 | 31,9% | 630 | 31,8% |
| gimnazjalne i poniżej | 643 | 34,9% | 661 | 33,9% | 683 | 34,5% |
| Ogółem | 1843 | 100% | 1950 | 100% | 1981 | 100% |

Na przestrzeni ostatnich trzech lat największy wzrost odnotowano w grupie osób z wykształceniem policealnym i średnim zawodowym 19,1% 2011r. do 20,0% 2013r., tj. o 0,9 punktu procentowego. Wśród osób z wykształceniem średnim ogólnokształcącym spadek z 9,4% 2011r. do 8,1% 2013r., spadek o 1,3 punktu procentowego.

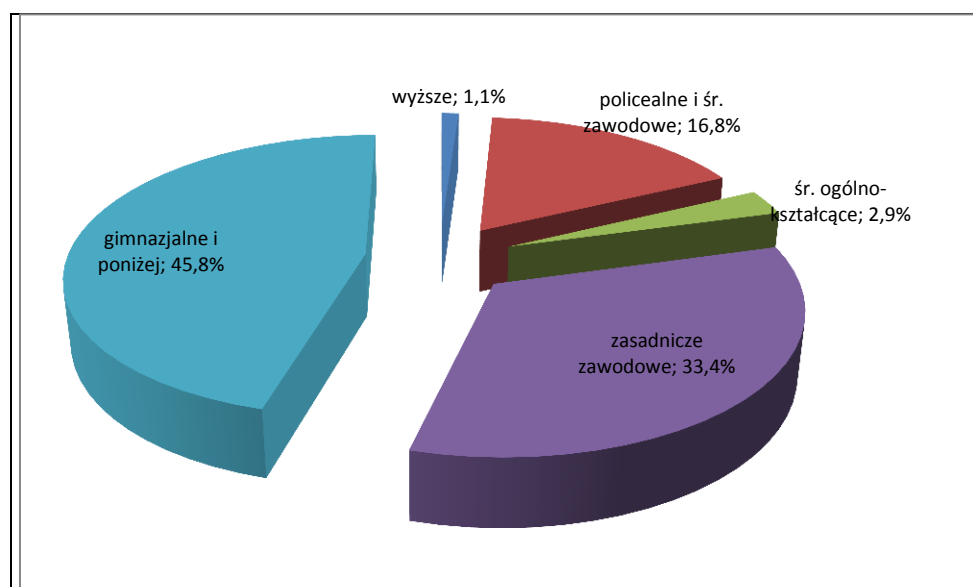
Wykres 17. Bezrobotni długotrwale wg wykształcenia w latach 2011-2013 (w %)



1.5.3 Osoby powyżej 50 roku życia

Osoby powyżej 50 roku życia na koniec 2013r. stanowiły 21,0% ogółu zarejestrowanych. Największy udział w tej grupie 45,8% to osoby z wykształceniem gimnazjalnym i poniżej. Najmniej 1,1% z wykształceniem wyższym.

Wykres 18. Bezrobotni powyżej 50 roku życia na dzień 31.12. 2013r. (w %)



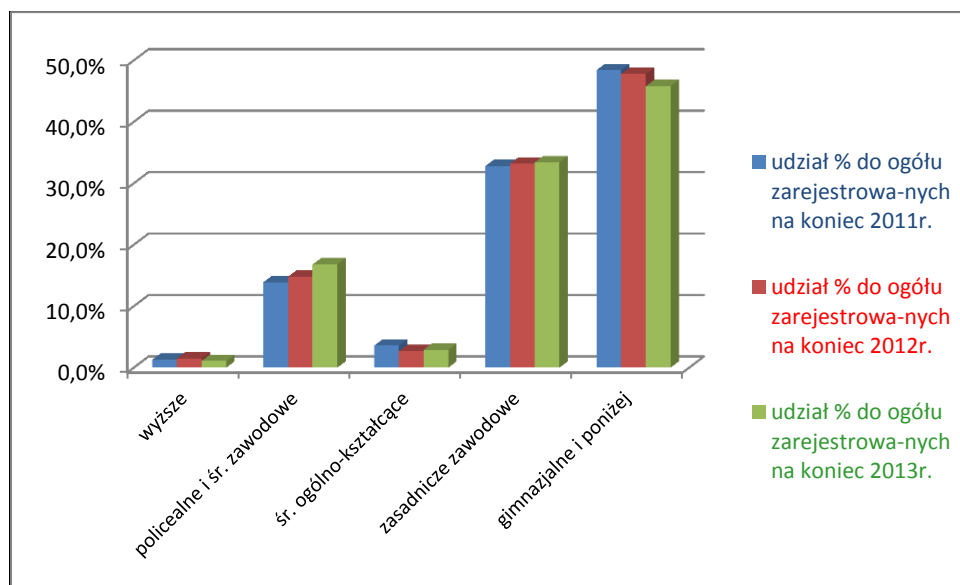
Zmiany zachodzące w strukturze osób bezrobotnych po 50 roku życia wg wykształcenia w latach 2011-2013 przedstawia tabela nr 14 oraz wykres 19

Tabela 14. Bezrobotni powyżej 50 roku życia w latach 2011-2013

| Wykształcenie | Liczba bezrobotnych na dzień 31.12.2011 | UDZIAŁ % DO OGÓŁU ZAREJESTROWANYCH NA KONIEC 2011R. | Liczba bezrobotnych na dzień 31.12.2012 | UDZIAŁ % DO OGÓŁU ZAREJESTROWANYCH NA KONIEC 2012R. | Liczba bezrobotnych na dzień 31.12.2013 | UDZIAŁ % DO OGÓŁU ZAREJESTROWANYCH NA KONIEC 2013R. |
|---------------------------|-----------------------------------------|-----------------------------------------------------|-----------------------------------------|-----------------------------------------------------|-----------------------------------------|-----------------------------------------------------|
| 1. | 2. | 3. | 4. | 5. | 6. | 7. |
| wyższe | 8 | 1,3% | 10 | 1,5% | 8 | 1,1% |
| policealne i śr. zawodowe | 89 | 13,9% | 99 | 14,8% | 120 | 16,8% |
| śr. ogólnokształcące | 23 | 3,6% | 18 | 2,7% | 21 | 2,9% |
| zasadnicze zawodowe | 209 | 32,8% | 222 | 33,2% | 239 | 33,4% |
| gimnazjalne i poniżej | 309 | 48,4% | 319 | 47,8% | 328 | 45,8% |
| Ogółem | 638 | 100% | 668 | 100% | 716 | 100% |

Na przestrzeni ostatnich trzech lat największy wzrost odnotowano wśród osób legitymujących się wykształceniem policealnym i średnim zawodowym z 13,9% 2011r. do 16,8% 2013r., co daje przyrost 2,9%. Wśród osób z wykształceniem gimnazjalnym i poniżej spadek z 48,4% 2011r. do 45,8 2013r. różnica o 2,6%.

Wykres 19. Bezrobotni powyżej 50 roku życia wg wykształcenia w latach 2011–2013



II. DZIAŁANIA AKTYWIZUJĄCE

2.1 Usługi Rynku Pracy

2.1.1 Pośrednictwo Pracy

Pośrednictwo pracy polega na:

- Udzielaniu pomocy bezrobotnym i poszukującym pracy w uzyskaniu odpowiedniego zatrudnienia oraz pracodawcom w pozyskaniu pracowników o poszukiwanych kwalifikacjach zawodowych;
- Pozyskiwaniu ofert pracy;
- Upowszechnianiu ofert pracy, w tym przez przekazywanie ofert pracy do internetowej bazy ofert pracy udostępnianej przez ministra właściwego do spraw pracy;
- Udzieleniu pracodawcom informacji o kandydatach do pracy, w związku ze zgłoszoną ofertą pracy;
- Informowaniu bezrobotnych i poszukujących pracy oraz pracodawców o aktualnej sytuacji i przewidywalnych zmianach na lokalnym rynku pracy;
- Inicjowaniu i organizowaniu kontaktów bezrobotnych i poszukujących pracy z pracodawcami;
- Współdziałaniu powiatowych urzędów pracy w zakresie wymiany informacji o możliwościach uzyskania zatrudnienia i szkolenia na terenie ich działania
- Informowaniu bezrobotnych o przysługujących im prawach i obowiązkach

Pośrednictwo pracy w Powiatowym Urzędzie Pracy w Górze oparte jest na modelu organizacji dwutorowej, tj. odrębnej obsłudze pracodawców oraz osób bezrobotnych lub poszukujących pracy.

Pozyskiwanie oraz nawiązywanie nowych kontaktów z pracodawcami są jednym z głównych zadań Pośrednictwa Pracy.

❖ *Oferty pracy*

W 2013r. pracodawcy zgłosili **1147** wolnych miejsc pracy. Osoby szukające zatrudnienia musiały się zmierzyć z niewystarczającą liczbą ofert oraz dużą konkurencją. W wielu przypadkach potrzeby kadrowe pracodawców nie korespondowały z umiejętnościami i doświadczeniem zawodowym osób zarejestrowanych. Wśród ofert przyjętych do realizacji pojawiały się stanowiska w przypadku których oczekiwano od kandydatów szczególnych kwalifikacji, uprawnień albo praktyki.

W porównaniu do 2012r. znacznie wzrosła liczba ofert subsydiowanych, wzrost o 216 wolne miejsca pracy.

Poniższe tabele przedstawiają ilość ofert pracy w latach 2011 – 2012/ tabela 15 i tabela 16/

Tabela 15. Oferty pracy 2011–2013

| Wyszczególnienie | | 2011 rok | 2012 rok | 2013 rok | Wzrost/spadek |
|------------------|------------------------|----------|----------|----------|---------------|
| Ogółem | | 865 | 978 | 1147 | +169 |
| z ogółu | Ofert subsydiowane | 209 | 376 | 592 | +216 |
| | Ofert nie subsydiowane | 656 | 602 | 555 | -47 |
| | Sektor publiczny | 141 | 192 | 263 | +71 |
| | Sektor prywatny | 724 | 786 | 884 | +98 |

Tabela 16. Liczba bezrobotnych przypadających na jedną ofertę pracy

| Miesiąc | 2011 | | | 2012 | | | 2013 | | |
|---------|--------------------|---------------------|----------------------------------------------------------|--------------------|---------------------|----------------------------------------------------------|--------------------|---------------------|----------------------------------------------------------|
| | Liczba ofert pracy | Liczba bezrobotnych | Liczba bezrobotnych przypadających na jedną ofertę pracy | Liczba ofert pracy | Liczba bezrobotnych | Liczba bezrobotnych przypadających na jedną ofertę pracy | Liczba ofert pracy | Liczba bezrobotnych | Liczba bezrobotnych przypadających na jedną ofertę pracy |
| I | 14 | 3525 | 252 | 57 | 3411 | 60 | 63 | 3660 | 58 |
| II | 16 | 3594 | 225 | 128 | 3486 | 27 | 128 | 3727 | 29 |
| III | 46 | 3508 | 76 | 85 | 3418 | 40 | 152 | 3590 | 24 |
| IV | 127 | 3345 | 26 | 85 | 3251 | 38 | 130 | 3482 | 27 |
| V | 109 | 3272 | 30 | 127 | 3118 | 25 | 111 | 3332 | 30 |
| VI | 52 | 3103 | 60 | 64 | 3032 | 47 | 116 | 3210 | 28 |
| VII | 47 | 3127 | 67 | 59 | 2993 | 51 | 61 | 3181 | 52 |
| VIII | 123 | 3159 | 26 | 91 | 3005 | 33 | 68 | 3210 | 47 |
| IX | 149 | 3101 | 21 | 117 | 3078 | 26 | 115 | 3213 | 28 |
| X | 56 | 3102 | 55 | 80 | 3100 | 39 | 106 | 3186 | 30 |
| XI | 77 | 3128 | 41 | 52 | 3212 | 62 | 58 | 3270 | 56 |
| XII | 49 | 3195 | 65 | 33 | 3369 | 102 | 39 | 3415 | 88 |

Wśród zgłaszanych ofert najczęściej poszukiwano:

- pomocniczy robotnik polowy – 95
- technik prac biurowych - 77
- robotnik gospodarczy – 70
- technik administracji - 59
- szwaczka – 49

- agent ubezpieczeniowy – 43
- sprzedawca – 37
- magazynier – 23
- kierowca samochodu ciężarowego – 22
- kierowca autobusu – 15

Tabela 17. Liczba osób korzystających z pośrednictwa pracy 2012r. i 2013r.

| Wyszczególnienie | 2012r. | 2013r. |
|-----------------------|----------------------------|----------------------------|
| | Liczba osób korzystających | Liczba osób korzystających |
| Miasto Góra | 4.990 | 5.698 |
| Gmina Góra | 3.860 | 4.843 |
| Gmina Jemielno | 1.500 | 1.802 |
| Gmina Wąsosz | 2.649 | 3.376 |
| Gmina Niechlów | 2.380 | 3.040 |
| OGÓLEM | 15.379 | 18.759 |

Łącznie wydano:

- 2.794 skierowań do pracy (1.485 w 2012r.),
- 1.458 skierowań na staże (863 w 2012r.),
- 62 skierowania na prace społecznie użyteczne (86 w 2012r.).

❖ *Giełdy pracy*

Tutejszy Urząd dysponuje nowoczesną salą doradztwa , którą udostępnia pracodawcy w sytuacji, gdy wyraża chęć bezpośredniego spotkania z większą grupą kandydatów do pracy w trakcie tzw. Giełd Pracy.

Wcześniej pośrednik pracy dokonuje wstępnego doboru kandydatów do pracy i ustala termin.

Na przestrzeni 2013r. zorganizowano 115 giełd pracy, w których uczestniczyło 1072 osoby, z czego 161 osób znalazło zatrudnienie. W porównaniu do 2012r. liczba zorganizowanych giełd wzrosła o 58.

❖ *Pośrednictwo EURES*

EURES (EUROpean Employment Services – Europejskie Służby Zatrudnienia) jest siecią współpracy publicznych służb zatrudnienia i ich partnerów na rynku pracy, wspierającą

mobilność w dziedzinie zatrudnienia na poziomie międzynarodowym w krajach Unii Europejskiej oraz Europejskiego Obszaru Gospodarczego.

Sieć EURES została powołana w 1993r. przez Komisję Europejską aby ułatwiać swobodny przepływ pracowników na terenie EOG poprzez prowadzone międzynarodowe pośrednictwo pracy, dostarczanie informacji na temat warunków życia i pracy w krajach członkowskich oraz przeciwdziałanie przeszkodom w mobilności.

Usługi EURES są bezpłatne, ogólnodostępne i skierowane do osób zainteresowanych wyjazdem do innego kraju w celu podjęcia pracy oraz do pracodawców, którzy poszukują pracowników zza granicy.

W ramach funkcjonującego systemu przekazywania informacji EURES, Dolnośląski Wojewódzki Urząd Pracy w Wałbrzychu przekazuje dla PUP informację o wolnych miejscach pracy w krajach Europejskiego Obszaru Gospodarczego.

Działania w ramach EURES w 2013 roku:

- Wpłynęło 413 ofert pracy (dla 3.406 osób).
- Udzielono informacji dla 332 osób bezrobotnych i poszukujących pracy na temat zagranicznych ofert pracy. Wszystkie osoby były zainteresowane poszukiwaniem pracy oraz informacjami o EURES.
- W dniu 14.01.2013r. PUP we współpracy z Wojewódzkim Urzędem Pracy, zorganizował spotkanie informacyjne na temat „Poszukiwanie pracy za granicą za pomocą sieci EURES” dla osób bezrobotnych i poszukujących pracy. W wydarzeniu tym, zorganizowanym w siedzibie PUP w Górze udział wzięło 21 osób.

❖ Wizyty w zakładach pracy

W 2013r. przeprowadzono **297** wizyt w zakładach pracy, nawiązując współpracę z - **31** nowymi podmiotami.

Podczas wizyt:

- prezentowano usługi i instrumenty rynku pracy,
- pozyskano **205** wolnych miejsc pracy.

❖ Zatrudnienie cudzoziemców

Obywatele Republiki Białoruś, Republiki Gruzji, Republiki Mołdowy, Federacji Rosyjskiej lub Ukrainy mogą podejmować krótkoterminową pracę w Polsce (w okresie

do sześciu miesięcy w ciągu kolejnych dwunastu miesięcy licząc od dnia pierwszego wjazdu) bez obowiązku uzyskiwania zezwolenia na pracę.

Podmiot zamierzający powierzyć taką pracę cudzoziemcowi (pracodawca lub osoba fizyczna) ma obowiązek zarejestrowania stosownego oświadczenia w powiatowym urzędzie pracy (właściwym dla siedziby lub miejsca zamieszkania wnioskodawcy). Procedura rejestracji jest bezpłatna zarówno dla składającego oświadczenie jak i cudzoziemca. Zarejestrowane oświadczenie stanowi podstawę do uzyskania przez cudzoziemca wizy pobytowej w celu wykonywania pracy.

W 2013r. PUP w Górze zarejestrował łącznie **290** oświadczeń pracodawców o zamiarze zatrudnienia cudzoziemców, o **30 mniej** więcej niż w roku 2012. Możliwość krótkoterminowego zatrudnienia bez zezwolenia na pracę uzyskali głównie obywatele Ukrainy.

❖ *Zwolnienia grupowe*

W 2012 roku **5** firm zgłosiło do PUP w Górze zamiar przeprowadzenia zwolnienia w trybie Ustawy o szczególnych zasadach rozwiązania z pracownikami stosunku pracy z przyczyn nie dotyczących pracowników (Dz. U. z 2003r. Nr 90 poz.844 z późn. zm.):

1. PZU SA Warszawa
2. TAURON Dystrybucja Legnica
3. Telekomunikacja Polska SA Warszawa
4. SEWS Polska Sp. z o.o. Leszno
5. PKO Wrocław

Ogółem zwolniono 3 pracowników.

2.1.2 Poradnictwo Zawodowe

Poradnictwo zawodowe i informacja zawodowa polega na udzielaniu bezrobotnym i poszukującym pracy pomocy w wyborze odpowiedniego zawodu i miejsca zatrudnienia, w szczególności na:

- udzielaniu informacji o zawodach, rynku pracy oraz możliwościach szkolenia i kształcenia,
- udzielaniu porad z wykorzystaniem standaryzowanych metod ułatwiających wybór zawodu, zmianę kwalifikacji, podjęcie lub zmianę zatrudnienia, w tym badaniu zainteresowań i uzdolnień zawodowych,

- kierowaniu na specjalistyczne badania psychologiczne i lekarskie umożliwiające wydanie opinii o przydatności zawodowej do pracy i zawodu albo kierunku szkolenia,
- inicjowaniu, organizowaniu i prowadzeniu grupowych porad zawodowych dla osób bezrobotnych i poszukujących pracy.

Poradnictwo zawodowe prowadzone przez doradców zawodowych w Powiatowym Urzędzie Pracy w Górze realizowane jest zgodnie z zasadami dostępności usług, dobrowolności, równości, bezpłatności i poufności.

Działania poradnictwa zawodowego w 2013 roku

- przeprowadzono **2102** spotkania indywidualne w ramach rozmowy doradczej, w której uczestniczyło **1268** osób,
- 256 osób skorzystało z indywidualnej informacji zawodowej,
- **109** osób skierowano na specjalistyczne badania lekarskie,
- zorganizowano **12** porad grupowych, w których uczestniczyły **152** osoby,
- przeprowadzono **51** informacji zawodowych grupowych, w których udział wzięło **495** osób.

Doradcy zawodowi są zaangażowani w realizację projektu „Wystarczy chcieć” Poddziałanie 6.1.3 POKL dokonując częściowej rekrutacji i weryfikacji beneficjentów poprzez identyfikację potrzeb indywidualnych osób bezrobotnych oraz dokonując badań ankietowych podsumowujących udział w projekcie.

Ponadto doradcy zawodowi są zaangażowani w realizację projektu „Teraz Młodzież” Poddziałanie 6.1.1 POKL.

W ramach tego projektu do zadań doradcy należało:

- przeprowadzenie spotkań informacyjnych, na których przedstawiano realizowany projekt, omawiano kryteria rekrutacji i warunki uczestnictwa w projekcie, omawiano działania realizowane w ramach projektu – zorganizowano **17** spotkań, w których uczestniczyło **168** osób,
- identyfikacja przyczyn pozostawania bez zatrudnienia, potrzeb i zaplanowanie działań, które należy podjąć w celu zwiększenia szans na podjęcie pracy, opracowanie lub weryfikacja Indywidualnego Planu Działania – **164** porady indywidualne,

- przeprowadzenie porad grupowych z potencjalnymi uczestnikami projektu, w tym przeprowadzenie badań testowych w celu określenia predyspozycji zawodowych – 12 grup, w których uczestniczyły 152 osoby,
- omówienie wyników testów, podsumowanie spotkań z doradcą zawodowym, określenie sposobów dalszego postępowania – 151 rozmów indywidualnych.

2.1.3 Szkolenia

Szkolenie to pozaszkolne zajęcia mające na celu uzyskanie, uzupełnienie lub doskonalenie umiejętności i kwalifikacji zawodowych lub ogólnych, potrzebnych do wykonywania pracy, w tym umiejętności poszukiwania zatrudnienia.

Starosta inicjuje, organizuje i finansuje z Funduszu Pracy szkolenia bezrobotnych, w celu podniesienia ich kwalifikacji zawodowych i innych kwalifikacji, zwiększających szanse na uzyskanie lub utrzymanie zatrudnienia, innej pracy zarobkowej lub działalności gospodarczej, w szczególności w przypadku:

- braku kwalifikacji zawodowych,
- konieczności zmiany lub uzupełnienia kwalifikacji,
- utraty zdolności do wykonywania pracy w dotychczas wykonywanym zawodzie,
- braku umiejętności aktywnego poszukiwania pracy.

Powiatowy Urząd Pracy w Górze kieruje na szkolenia grupowe zgodnie z planem szkoleń lub na szkolenia indywidualne (szkolenie wskazane przez bezrobotnego) jeżeli osoba uzasadni celowość tego szkolenia, a jego koszt w części finansowanej z Funduszu Pracy nie przekroczy 300% przeciętnego wynagrodzenia.

Ponadto zgodnie z „Zasadami dysponowania środkami Funduszu Pracy na aktywizację osób bezrobotnych w 2013 roku” przy rozpatrywaniu wniosków komisja oceniała:

- deklarację pracodawcy o zamiarze zatrudnienia osoby po zakończonym szkoleniu i uzyskaniu wymaganych uprawnień lub deklarację kandydata o rozpoczęciu własnej działalności gospodarczej,
- ostatnie miejsce zatrudnienia w okresie 3 miesięcy przed zarejestrowaniem się wnioskodawcy w Urzędzie,
- dotychczasową współpracę pracodawcy z Urzędem w zakresie wywiązywania się ze składanych deklaracji zatrudnienia.

Uczestnictwo w szkoleniach, oprócz wyposażenia osób bezrobotnych w konkretne umiejętności i uprawnienia, przyczynia się również do poprawy zdolności osób

do samodzielnego poruszania się na rynku pracy, wzmacnia kreatywność, przedsiębiorczość oraz motywację do działania.

W ramach organizacji szkoleń w 2012 roku przyjęto:

- 268 ankiet badających potrzeby i oczekiwania osób bezrobotnych chętnych do udziału w szkoleniu grupowym,
- 164 wnioski o skierowanie na szkolenie indywidualne wskazane przez osobę uprawnioną, w tym 30 wniosków nie zostało zrealizowanych (rezygnacja, podjęcie pracy)

W 2013r. Powiatowy Urząd Pracy w Górze skierował na szkolenia łącznie **179 osób**, w tym **119** osób na szkolenia indywidualne, **60** osób na szkolenia grupowe (20 osób na szkolenia grupowe zawodowe, oraz 40 osób na szkolenie z zakresu aktywnego poszukiwania pracy w Klubie Pracy)

❖ *Szkolenia grupowe*

Tabela 18. Szkolenia grupowe w 2012r.

| LP | Nazwa szkolenia | Ilość osób | Podjęcie pracy/ działalności gospodarczej | Wylączenie z innego powodu | Pozostaje w ewidencji |
|----------------------------------------------------------------|-------------------------------------------------------------|------------|-------------------------------------------------|----------------------------------|-----------------------------|
| Szkolenie grupowe finansowane ze środków Funduszu Pracy | | | | | |
| 1. | Spawacz elektryczny, MAG, TIG | 10 | 3 | 1 | 6 |
| 2. | Opiekunka osób zależnych ze znajomością języka niemieckiego | 10 | 1 | 1 | 8 |
| 3. | Szkolenie z zakresu aktywnego poszukiwania pracy | 40 | 3 | 3 | 34 |
| RAZEM | | 60 | 7 | 5 | 48 |

W wyniku przeprowadzonych szkoleń grupowych 7 osób podjęło pracę.

Efektywność po szkoleniach grupowych: 12,00%

❖ *Szkolenia indywidualne*

Na szkolenia indywidualne skierowano 119 osób bezrobotnych w następujących obszarach zawodowych:

Tabela 19. Szkolenia indywidualne w 2012r.

| LP | Nazwa szkolenia | Ilość osób | Podjęcie pracy/ działalności gospodarczej | Wykreślenie z innego tytułu | Pozostaje w ewidencji |
|--------------|---------------------------------------------------------------------------------------------------------------|------------|-------------------------------------------------|--------------------------------|--------------------------|
| 1. | Prawo jazdy kat.C i kwalifikacja wstępna przyspieszona w zakresie prawa jazdy kat.C | 33 | 14 | 5 | 14 |
| 2. | Prawo jazdy kat.C i kwalifikacja wstępna w zakresie prawa jazdy kat.C | 1 | 0 | 1 | 0 |
| 3. | Prawo jazdy kat.C+E | 8 | 4 | 2 | 2 |
| 4. | Prawo jazdy kat.C+E i kwalifikacja wstępna przyspieszona w zakresie prawa jazdy kat.C, C+E | 7 | 1 | 2 | 4 |
| 5. | Kwalifikacja wstępna przyspieszona w zakresie prawa jazdy kat.C | 3 | 0 | 1 | 2 |
| 6. | Prawo jazdy kat.D i kwalifikacja wstępna przyspieszona w zakresie prawa jazdy kat.D | 1 | 0 | 0 | 1 |
| 7. | Szkolenie okresowe w zakresie prawa jazdy kat.C | 1 | 1 | 0 | 0 |
| 8. | Fryzjer - stylistka | 1 | 1 | 0 | 0 |
| 9. | Spawacz 3 metody | 11 | 5 | 0 | 6 |
| 10. | Palacz CO | 3 | 1 | 0 | 2 |
| 11. | Obsługa kasy fiskalnej | 1 | 1 | 0 | 0 |
| 12. | Programowanie i obsługa obrabiarek sterowanych numerycznie CNC | 1 | 0 | 0 | 1 |
| 13. | Operator kombajnu zbożowego | 1 | 1 | 0 | 0 |
| 14. | Operator koparki kl.II | 2 | 1 | 0 | 1 |
| 15. | Operator koparko-ładowarki kl.III | 6 | 3 | 1 | 2 |
| 16. | Operator koparki kl.III | 5 | 3 | 0 | 2 |
| 17. | Operator ładowarki kl.III | 2 | 2 | 0 | 0 |
| 18. | Operator piły spalinowej | 6 | 5 | 1 | 0 |
| 19. | Makijaż permanentny, mezoterapia mikroigłowa i wizaż | 1 | 1 | 0 | 0 |
| 20. | Operator samojezdnych maszyn przodkowych, wozów wiertniczych i wozów kotwiących. | 2 | 1 | 0 | 1 |
| 21. | Kurs języka niemieckiego | 1 | 0 | 0 | 1 |
| 22. | Pracownik ochrony II stopnia | 3 | 1 | 0 | 2 |
| 23. | Pracownik ochrony I stopnia | 1 | 0 | 0 | 1 |
| 24. | Przewóz towarów niebezpiecznych ADR | 2 | 2 | 0 | 0 |
| 25. | Uprawnienia elektryczne do 110 kV, aparatura kontrolno pomiarowa w zakresie eksploatacji oraz dozoru | 1 | 0 | 1 | 0 |
| 26. | Badanie mięsa świń i dzików metodą wytrawiania próby zbiorczej z zastosowaniem metody magnetycznego mieszania | 1 | 1 | 0 | 0 |
| 27. | Prawo jazdy kat.B+E | 3 | 2 | 0 | 1 |
| 28. | Spawanie plastiku gorącym powietrzem | 1 | 0 | 0 | 1 |
| 29. | Przedstawiciel handlowy z prawem jazdy kat.B | 1 | 0 | 0 | 1 |
| 30. | Operator żurawia wieżowego | 2 | 2 | 0 | 0 |
| 31. | Operator żurawi przenośnych samojezdnych HDS | 3 | 1 | 0 | 2 |
| 32. | Transport drogowy taksówka | 1 | 0 | 0 | 1 |
| 33. | Kurs dla kandydatów na członków do rad nadzorczych w spółkach z udziałem Skarbu Państwa | 1 | 1 | 0 | 0 |
| 34. | Kwalifikacja wstępna w zakresie prawa jazdy kat.C | 1 | 0 | 0 | 1 |
| Razem | | 118 | 55 | 14 | 49 |

W wyniku skierowania na szkolenia indywidualne 55 osób podjęło pracę lub rozpoczęło własną działalność gospodarczą.

Efektywność po szkoleniach indywidualnych: 46,00 %

❖ *Współpraca z instytucjami szkoleniowymi*

W związku z koniecznością wyboru instytucji szkoleniowych do przeprowadzenia szkoleń indywidualnych i grupowych wszczęto 61 postępowań w wyniku których sporządzono 76 protokołów do wyboru jednostek szkolących.

W 2013 roku podpisano 93 umowy z jednostkami szkoleniowymi o zorganizowanie szkoleń indywidualnych i grupowych, oraz 1 wniosek o powierzenie przeprowadzenia szkolenia założonej i prowadzonej przez siebie instytucji szkoleniowej.

❖ *Studia podyplomowe*

Powiatowy Urząd Pracy w Górze na wniosek bezrobotnego może sfinansować z Funduszu Pracy koszty studiów podyplomowych należne organizatorowi studiów, do wysokości 100%, nie więcej jednak niż 300% przeciętnego wynagrodzenia.

W 2013 roku Powiatowy Urząd Pracy zawarł 8 umów o dofinansowanie kosztów studiów podyplomowych z zakresu: ekspertyza dokumentów, oligofrenopedagogika, zarządzanie pracą i zasobami ludzkimi, historia i wiedza o społeczeństwie, zarządzanie środowiskiem, dietetyka i poradnictwo żywieniowe, prawo zamówień publicznych.

Kontynuowano realizację 5 umów zawartych w 2012 roku.

Ponadto 9 osób podjęło pracę w trakcie studiów podyplomowych, a 1 osoba w ciągu 3 miesięcy po zakończenia studiów.

2.1.4 Pomoc w aktywnym poszukiwaniu pracy

Pomoc w aktywnym poszukiwaniu pracy jest usługą polegającą na przygotowaniu bezrobotnych i poszukujących pracy do lepszego radzenia sobie w poszukiwaniu i podejmowaniu zatrudnienia,

w szczególności poprzez:

- szkolenia z zakresu umiejętności poszukiwania pracy – realizowane w ciągu trzech tygodni, w czasie których uczestnicy poznają m.in. procesy i tendencje zachodzące na rynku pracy, mające wpływ na sposób i skuteczność poszukiwania pracy, a także poznają swoje mocne i słabe strony, dokonują bilansu umiejętności, przygotowują się do autoprezentacji, poznają zasady pisania dokumentów, opracowują strategie pokonywania barier w zatrudnieniu.

- zajęcia aktywizacyjne realizowane w formie zajęć warsztatowych, które umożliwiają nabycie wiedzy teoretycznej i praktycznej w ramach różnych bloków tematycznych pt: „Jak i gdzie szukać pracy”, „Jak przygotować życiorys zawodowy i list motywacyjny” oraz „ Jak przygotować się do spotkania z pracodawcą – rozmowa kwalifikacyjna”
- dostęp do informacji i elektronicznych baz danych służących uzyskaniu umiejętności poszukiwania pracy i samozatrudnienia.

Pomoc w aktywnym poszukiwaniu pracy jest udzielana przez powiatowy urząd pracy w ramach Klubu Pracy .

Działania Klubu Pracy w 2013 roku

- przeprowadzono 63 spotkania grupowe z zakresu aktywnego poszukiwania pracy, w których wzięło udział 555 osób, z tego 548 bezrobotnych i 7 osób poszukujących pracy.

Udział w zajęciach aktywizacyjnych umożliwił zapoznanie się z:

- aktualnymi informacjami o realiach rynku pracy,
 - wymogami pracodawców stawianymi w stosunku do przyszłych pracowników,
 - zasadami prowadzenia rozmowy kwalifikacyjnej,
 - metodami poszukiwania pracy,
 - sposobami komunikacji i autoprezentacji,
 - tworzeniem profesjonalnych dokumentów aplikacyjnych,
 - prawidłowymi zachowaniami interpersonalnymi przydatnymi w kontaktach zawodowych.
- Przeprowadzono 3 spotkania grupowe z zakresu aktywnego poszukiwania pracy:
 - Jemielno - w „ Schronisku pod Lipami”, w których uczestniczyły 22 osoby,
 - Niechlów – w Gminnym Ośrodku Kultury w Niechlowie, w których uczestniczyło 15 osób,
 - Wąsosz – w Zespole Placówek Kultury w Wąsoszu, w których uczestniczyły 23 osoby,
 - 22 osoby skorzystało z Klubu Otwartego przygotowując swoje dokumenty, aplikacyjne, oraz korzystając z Internetu w celu poszukiwania ofert pracy, bezpłatnego dostępu do telefonu, komputera z drukarką.

- Zorganizowano i przeprowadzono szkolenia z zakresu umiejętności poszukiwania pracy dla osób, które:
 - nie posiadają doświadczenia w poszukiwaniu pracy,
 - utraciły motywację do poszukiwania pracy w związku z długotrwałym niepowodzeniem w jej poszukiwaniu,
 - chcą powrócić na rynek pracy po długim okresie braku aktywności zawodowej.

Program szkolenia z zakresu umiejętności poszukiwania pracy, jest realizowany przez okres trzech kolejno następujących po sobie tygodni i składa się z dwóch części:

- 40 godzin zegarowych zajęć prowadzonych w formie warsztatów, w podziale na odrębne sesje tematyczne, realizowane przez 10 kolejnych dni roboczych
- 15 godzin zegarowych praktycznych ćwiczeń, w ramach których uczestnicy poszukują pracy oraz uczestniczą we wspólnych spotkaniach, których celem jest wymiana doświadczeń oraz wzajemna pomoc i wsparcie, realizowane w ciągu 5 kolejnych dni roboczych.

Szkolenie realizowane jest w oparciu o program podręcznika „Szukam Pracy” wydanego przez Ministerstwo Pracy i Polityki Społecznej.

Przeprowadzono 4 szkolenia z zakresu umiejętności poszukiwania pracy w których uczestniczyło 40 osób.

2.2 Instrumenty Rynku Pracy

2.2.1 Staże

Staż – oznacza to nabywanie przez bezrobotnego umiejętności praktycznych do wykonywania pracy poprzez wykonywanie zadań w miejscu pracy bez nawiązania stosunku pracy z pracodawcą. Daje szansę zdobycia doświadczenia zawodowego, a także w przypadku osób, których kwalifikacje nie odpowiadają realiom panującym na rynku pracy daje możliwość powrotu na rynek pracy.

W formie stażu można aktywizować jedynie osoby znajdujące się w szczególnej sytuacji na rynku pracy.

Osoby odbywające staż otrzymują w okresie jego odbywania stypendium w wysokości 120% kwoty zasiłku dla bezrobotnych oraz opłacana jest przez Urząd składka na ubezpieczenie społeczne. Pracodawcy nie są więc obciążeni kosztami utrzymania

pracownika, a mogą ocenić jego realne umiejętności i predyspozycje do wykonywania określonej pracy.

W 2013 roku warunkiem pozytywnej oceny wniosku była gotowość do zatrudnienia osoby bezrobotnej po odbytym stażu, miejsce odbywania stażu – preferowane na terenie Powiatu, wywiązanie się pracodawcy z warunków umów zakończonych w okresie 12 miesięcy poprzedzających dzień złożenia wniosku.

W 2013 roku ogółem na staż skierowano 432 osoby bezrobotne, z tego:

148 osób bezrobotnych w ramach środków przyznanych dla Powiatu Górowskiego algorytmem na rzecz promocji zatrudnienia, łagodzenia skutków bezrobocia i aktywizacji zawodowej,

193 osoby bezrobotne w ramach projektu „Wystarczy chcieć” Priorytet VI Działanie 6.1, Poddziałanie 6.1.3 „Poprawa zdolności do zatrudnienia oraz podnoszenie poziomu aktywności zawodowej osób bezrobotnych” POKL współfinansowanego przez Unię Europejską ze środków EFS,

62 osoby bezrobotne w ramach projektu „Teraz młodzież” Priorytet VI Działanie 6.1, Poddziałanie 6.1.1 „Wsparcie osób pozostających bez zatrudnienia na regionalnym rynku pracy” POKL współfinansowanego przez Unię Europejską ze środków EFS,

29 osób w ramach programu aktywizacji osób bezrobotnych będących w szczególnej sytuacji na rynku pracy,

Z **432** osób bezrobotnych skierowanych na staż w wybranych kategoriach zarejestrowano:

- kobiet - 283
- do 25 roku życia - 223
- długotrwale bezrobotnych - 248
- kobiet, które po urodzeniu dziecka nie podjęły zatrudnienia - 46
- powyżej 50 roku życia - 83
- bez kwalifikacji zawodowych - 153
- bez doświadczenia zawodowego - 206
- bez wykształcenia średniego - 152
- samotnie wychowujących co najmniej 1 dziecko do 18 roku życia - 41
- którzy po odbyciu kary pozbawienia wolności nie podjęli zatrudnienia - 4
- posiadających orzeczenie o stopniu niepełnosprawności - 19
- zamieszkałych na wsi - 236

Na realizację staży wydatkowano środki w łącznej wysokości 2.854.017,05 zł , z tego:

- 949.573,00 zł. – algorytm
- 1.521.572,15 zł. – EFS w ramach projektu „Wystarczy chcieć”
- 281.700,42 zł. – EFS w ramach projektu „Teraz młodzież”
- 101.171,48 zł. – program aktywizacji osób będących w szczególnej sytuacji na rynku pracy

W 2013 roku staże ukończyło 330 osób, z tego 209 podjęło zatrudnienie lub inną pracę zarobkową tj. 63,34%.

2.2.2 Prace interwencyjne

Celem prac interwencyjnych jest zatrudnienie osób bezrobotnych będących w szczególnej sytuacji na rynku pracy, o których mowa w art. 49 ustawy o promocji zatrudnienia i instytucjach rynku pracy tj.

- do 25 roku życia;
- bezrobotni długotrwale;
- kobiety, które po urodzeniu dziecka nie podjęły zatrudnienia;
- powyżej 50 roku życia;
- bez kwalifikacji zawodowych;
- bez doświadczenia zawodowego;
- bez wykształcenia średniego;
- samotnie wychowujący dziecko do 18 roku życia;
- bezrobotni, którzy po odbyciu kary pozbawienia wolności nie podjęli zatrudnienia,
- bezrobotni niepełnosprawni.

Pracodawcy na podstawie zawartej ze Starostą Górowskim umowy otrzymali refundację kosztów związanych z zatrudnieniem osoby bezrobotnej, na podstawie umowy o pracę zawartej w pełnym wymiarze czasu pracy, na okres min. 12 miesięcy.

Przy organizacji prac interwencyjnych stosuje się przepisy dotyczące udzielania pomocy publicznej przedsiębiorcom.

Refundacja z tytułu zatrudnienia osoby bezrobotnej w ramach prac interwencyjnych w 2013 roku wynosiła 750,00zł. – wynagrodzenie oraz składka na ubezpieczenie społeczne od tej kwoty - przez okres 6 miesięcy i prze okres 12 miesięcy.

W 2013 roku podpisano **55** umów, pracę podjęło **67** osób bezrobotnych (37 kobiet) .

Z tego:

- ❖ podpisano 3 umowy, a 6 osób podjęło pracę w ramach projektu „Wystarczy chcieć” Priorytet VI Działanie 6.1, Poddziałanie 6.1.3 „Poprawa zdolności do zatrudnienia oraz podnoszenie poziomu aktywności zawodowej osób bezrobotnych” POKL współfinansowanego przez Unię Europejską ze środków EFS ,
- ❖ podpisano 12 umów, a 16 osób podjęło pracę w ramach projektu „Teraz młodzież” Priorytet VI Działanie 6.1, Poddziałanie 6.1.1 „Wsparcie osób pozostających bez zatrudnienia na regionalnym rynku pracy” POKL współfinansowanego przez Unię Europejską ze środków EFS,

Z 67 osób bezrobotnych skierowanych do prac interwencyjnych, zaktywizowano:

- bezrobotnych do 25 roku życia – 30 /12K/
- bezrobotnych powyżej 50 roku życia – 7 /5K/
- długotrwale bezrobotnych – 45 /28K/
- mieszkańców wsi – 37 /28K/

Osoby podjęły pracę głównie na stanowiskach:

sprzedawca, pracownik budowlany, ślusarz, robotnik gospodarczy, sprzątaczką, kucharz, monter, pracownik biurowy, robotnik gospodarczy, pomocnik stolarza, robotnik magazynowy, instruktor plastyki i tańca, pracownik produkcyjny, opiekun, spawacz, pokojowa, mechanik samochodowy, fryzjer, pilarz, tokarz, kierowca.

Na realizację umów (w tym zobowiązań z lat poprzednich) PUP wydatkował w roku 2013 kwotę 305.291,91 zł, w tym 224.213,93 zł z FP przyznanych algorytmem oraz 30.768,61zł. z EFS – projekt „Wystarczy chcieć” i 50.309,37zł. z EFS – projekt „Teraz młodzież”.

W 2013 roku prace interwencyjne ukończyły 54 osoby, z tego 47 podjęło dalsze zatrudnienie lub inną pracę zarobkową tj. 87% osób, które zakończyły udział w programie.

2.2.3 Roboty Publiczne

Roboty publiczne dają szansę osobom bezrobotnym na zatrudnienie przy wykonywaniu prac organizowanych przez gminy oraz organizacje pozarządowe statutowo zajmujące się problematyką ochrony środowiska, kultury, oświaty, kultury fizycznej i turystyki, opieki

zdrowotnej, bezrobocia i pomocy społecznej a także spółki wodne i ich związki, jeżeli prace te są finansowane lub dofinansowane ze środków samorządu terytorialnego, budżetu państwa, funduszy celowych, organizacji pozarządowych, spółek wodnych i ich związków.

Roboty publiczne proponowane są osobom będącym w szczególnej sytuacji na rynku pracy, a także dłużnikom alimentacyjnym.

W 2012 roku zawarto **9** umów z samorządami gmin (w tym 3 umowy w ramach programu „Bezrobotni dla gospodarki wodnej i ochrony przeciwpowodziowej”).

Dzięki tej formie zaktywizowano **34** osoby.

W 2013 roku na realizację umów dot. realizacji robót publicznych PUP wydatkował kwotę ogółem 332.524,44 zł., z tego ze środków FP przyznanych algorytmem w wys. 235.704,91zł. oraz w ramach programu „Bezrobotni dla gospodarki wodnej i ochrony przeciwpowodziowej” w wysokości 96.815,93 zł.

W 2013 roku roboty publiczne zakończyło 39 osób, z tego pracę po robotach publicznych podjęło 8 osób, co stanowi 21% osób, które zakończyły udział w programie.

2.2.4 Prace społecznie użyteczne

Prace społecznie użyteczne to prace wykonywane przez osoby bezrobotne, bez prawa do zasiłku, korzystające ze świadczeń pomocy społecznej na terenie gminy, w której bezrobotny zamieszkuje lub przebywa w wymiarze 10 godzin tygodniowo.

Organizowane są przez gminę w jednostkach organizacyjnych pomocy społecznej, organizacjach lub instytucjach statutowo zajmujących się pomocą charytatywną lub na rzecz społeczności lokalnej.

W ramach tej formy zawarto **3** porozumienia z następującymi gminami Powiatu Górowskiego: Wąsosz, Jemielno i Niechlów

W ramach tej formy podjęło pracę **26** osób, z tego pracę podjęły 2 osoby, co stanowi 7,7% osób, które zakończyły udział w programie.

Wydatki na prace społecznie użyteczne wyniosły 16.330,92 zł

Za każdą przepracowaną godzinę osoba bezrobotna otrzymała 7,70 zł. a od 01.06.2012r. – 8,00 zł. Refundacja z Funduszu Pracy dla organizatora prac społecznie użytecznych wynosiła 60 % tej kwoty.

2.2.5 Jednorazowa refundacja składki ZUS

To forma wsparcia w ramach , której Starosta może zawrzeć z pracodawcą umowę przewidującą jednorazowe refundowanie poniesionych kosztów z tytułu opłaconych składek na ubezpieczenie społeczne w związku z zatrudnieniem skierowanego bezrobotnego.

Refundacja następuje w przypadku, gdy pracodawca zatrudnił bezrobotnego w pełnym wymiarze czasu pracy przez okres co najmniej 12 miesięcy i po tym okresie osoba skierowana przez PUP nadal jest zatrudniona.

Kwota refundowanych składek nie może przekroczyć 300% wysokości minimalnego wynagrodzenia i jest refundowana pracodawcy po przepracowaniu przez bezrobotnego 12 miesięcy.

W 2013 roku w ramach tej formy aktywizacji zrefundowano koszty poniesione przez Pracodawców na ubezpieczenie społeczne za 3 osoby.

2.2.6 Jednorazowe środki na podjęcie działalności gospodarczej

To forma wsparcia kierowana do osób bezrobotnych chcących podjąć działalność gospodarczą.

W 2013r. zawarto 69 umów na przyznanie środków na podjęcie działalności gospodarczej.

Najczęściej udzielono wsparcia na:

- działalność handlową,
- usługi ogólnobudowlane
- fryzjerstwo i zabiegi kosmetyczne,
- usługi sprzątanania,
- naprawa i konserwacja pojazdów samochodowych,

W 2013 roku na realizację umów dot. dofinansowania do podjęcia działalności gospodarczej wydatkowano kwotę 1 236.723,30 zł., w tym :

- | | |
|--------------------------------------------------------|-------------------|
| - ze środków FP przyznanych algorytmem / dla 12 osób/ | - 197.624,18 zł |
| - ze środków współfinansowanych z EFS /dla 56 osób/ | - 1.019.299,12 zł |
| - ze środków pozyskanych z rezerwy MPiPS /dla 1 osoby/ | - 19.000,00 zł |

2.2.7 Refundacja kosztów wyposażenia lub doposażenia stanowiska pracy

To forma wsparcia polegająca na zatrudnieniu osoby bezrobotnej na nowoutworzonym i wyposażonym stanowisku pracy. Wysokość refundacji nie może przekroczyć 6 – krotnej wysokości przeciętnego wynagrodzenia.

W 2013 roku zawarto 27 umów dotyczących kosztów wyposażenia lub doposażenia stanowiska pracy. W ramach podpisanych umów utworzono 30 stanowisk pracy.

Najczęściej tworzone przez pracodawców stanowiska pracy to :

- robotnik budowlany,
- sprzedawca,
- stolarz,
- pracownik fizyczny przy pracach prostych,

W 2013 roku na realizację umów dot. Refundacji kosztów wyposażenia lub doposażenia stanowiska pracy PUP wydatkował kwotę 580.500,00 zł., w tym :

- ze środków FP przyznanych algorytmem /dla 22 osób/ - 440.500,00 zł
- ze środków pozyskanych z rezerwy MPiPS /dla 8 osób/ - 140.000,00 zł

III. OBSŁUGA FORMALNA OSÓB BEZROBOTNYCH I POSZUKUJĄCYCH PRACY

Jednym z głównych zadań należących do urzędu jest rejestrowanie osób bezrobotnych i poszukujących pracy oraz przyznawanie i wypłacanie zasiłków i innych świadczeń z tytułu bezrobocia oraz prowadzenie ewidencji tych osób, które to realizowane są w Dziale Rejestracji, Ewidencji i Świadczeń.

W celu realizacji tych zadań urząd wykonuje czynności administracyjno-techniczne, które stanowią duże obciążenie czasu pracy zatrudnionych pracowników.

3.1 *Wydawanie decyzji administracyjnych*

W 2013 roku wdano:

- ogółem : **9967** decyzji, z tego:

6695 - decyzje o przyznaniu statusu; przyznaniu, utracie i odmowie przyznania świadczeń,
3272 - decyzje o wyłączeniu z ewidencji .

Złożono:

- ogółem :21 odwołania od decyzji, z tego:

6 zmieniono we własnym zakresie,
15 przekazano do organu odwoławczego, 11 utrzymano w mocy.

3.2 *Wydawanie zaświadczeń*

Obsługa bezrobotnych i poszukujących pracy oraz udostępnianie informacji o osobach zarejestrowanych, to również konieczność wydawania zaświadczeń i innych form potwierdzających status i ewentualne uprawnienia do świadczeń, to wymiana i udostępnianie informacji o osobach zarejestrowanych innym instytucjom takim jak np.: ZUS, NFZ, GOPS, MOPS, DWUP, sąd, prokuratura, komornik.

Dodatkowo istnieje możliwość pobierania informacji o bezrobotnych przez GOPS o MOPS dzięki funkcjonującej od 2012 roku Samorządowej Platformie Informacyjnej SEPI, która znacząco ograniczyła ilość wydawanych zaświadczeń do tych instytucji, a także zwolniła bezrobotnych z obowiązku ubiegania się w PUP o wydanie zaświadczenia.

Oprócz SEPI wydawane są zaświadczenia w postępowaniu administracyjnym.

W 2013 roku wydano **2442** zaświadczenia (tj. o 995 mniej niż w 2012 roku)

W tym dziale realizowane są także zadania z zakresu koordynacji systemów zabezpieczenia społecznego na zasadzie współpracy z Wojewódzkim Urzędem Pracy w Wałbrzychu.

3.3 Refundacja kosztów przejazdu i zakwaterowania

Osoba, które na podstawie skierowania Powiatowego Urzędu Pracy w Górze podjęła zatrudnienie lub inną pracę zarobkową, staż, przygotowanie zawodowe dorosłych lub została skierowane na zajęcia z zakresu poradnictwa zawodowego lub pomocy w aktywnym poszukiwaniu pracy oraz uczestniczyła w szkoleniu grupowym i dojeżdża do tych miejsc oraz uzyskuje z tego tytułu wynagrodzenie lub inny przychód w wysokości nieprzekraczającej 200% minimalnego wynagrodzenia może ubiegać się o zwrot kosztów przejazdu przez okres do 12 miesięcy

W 2013 tut Urząd zrefundował koszty przejazdu dla 376 osób

z tego dla :

- 178 osób które dojeżdżały do miejsca wykonywania stażu,
- 83 osób które dojeżdżały do miejsca wykonywania pracy,
- 40 osób które dojeżdżały na grupowe szkolenia,
- 75 osób które dojeżdżały na badania lekarskie.

Ogółem w 2013 roku na zwrot kosztów przejazdu wydatkowano **146.072,23 zł**

Z tego:

- dla osób które zostały skierowane na staż 91.533,83 zł (43.136,69 zł finansowane z FP i 48.397,14 zł finansowane z EFS 6.1.3)
- dla osób które podjęły zatrudnienie lub inną pracę zarobkową 45.872,60 zł.(44.662,68 zł finansowane z FP i 1.209,92 zł finansowane z EFS 6.1.1),
- dla osób, które uczestniczyły w szkoleniach grupowych 7.466,67 zł (finansowane z FP),
- dla osób, które były kierowane na badania lekarskie 1.199,28 zł (finansowane z FP),

3.4 *Dodatki aktywizacyjne*

Osobom bezrobotnym posiadającym prawo do zasiłku w przypadku podjęcia zatrudnienia przysługuje dodatek aktywizacyjny.

W przypadku:

- podjęcia pracy przez bezrobotnego w wyniku skierowania przez PUP w niepełnym wymiarze czasu pracy i otrzymywania wynagrodzenia niższego od minimalnego wynagrodzenia przysługuje dodatek stanowiący różnicę pomiędzy minimalnym wynagrodzeniem za pracę a otrzymywanym wynagrodzeniem – nie więcej jednak niż 50% zasiłku dla bezrobotnych przez okres, w jakim przysługiwałby zasiłek dla bezrobotnych;
- podjęcia pracy z własnej inicjatywy dodatek aktywizacyjny przysługuje w wysokości do 50% zasiłku dla bezrobotnych przez połowę okresu, w jakim przysługiwałby bezrobotnemu zasiłek.

Dodatek aktywizacyjny jest świadczeniem obligatoryjnym finansowany ze środków Funduszu Pracy przyznawanych na podstawie złożonego zapotrzebowania.

W 2013 roku o dodatek aktywizacyjny ubiegały się 219 osób, z tego 218 osób spełniło warunki do jego przyznania.

Wydane decyzje :

- ❖ przyznaniu dodatku aktywizacyjnego – 218
- ❖ utracie dodatku aktywizacyjnego – 222
- ❖ dotyczące odmowy przyznania dodatku aktywizacyjnego - 1

Wydatki na dodatki aktywizacyjne wyniosły 255 090,30 zł., co w strukturze wydatków FP ogółem stanowi 2,0%, natomiast w 2012 roku wydano na ten cel 257 373,50zł. tj. 2,6% ogółu wydatków 2012 roku.

3.5 *Pokrycie składki na ubezpieczenie społeczne rolników*

Osobie podlegającej ubezpieczeniu społecznemu rolników, która została zwolniona z przyczyn dotyczących zakładu pracy i nie jest uprawniona do zasiłku przysługuje z Funduszu Pracy pokrycie składek na ubezpieczenie społeczne rolników w okresie pierwszych 4 kwartałów po rozwiązaniu umowy pod warunkiem:

- udokumentowania 12 miesięcznego zatrudnienia w ciągu ostatnich 18 miesięcy, gdzie składka na ubezpieczenie społeczne odprowadzana była od co najmniej najniższego wynagrodzenia, oraz
- podatek z gospodarstwa rolnego lub działu specjalnego nie przekracza kwoty podatku rolnego z 5 ha przeliczeniowych, albo w przeliczeniu na 1 członka gospodarstwa domowego niemających stałych poza rolniczych źródeł dochodu , nie przekracza kwoty podatku rolnego z 1 ha przeliczeniowego.

W 2013 roku 1 osobie pokrywano składkę na ubezpieczenie społeczne rolników i na ten cel wydatkowano kwotę 741,00zł.

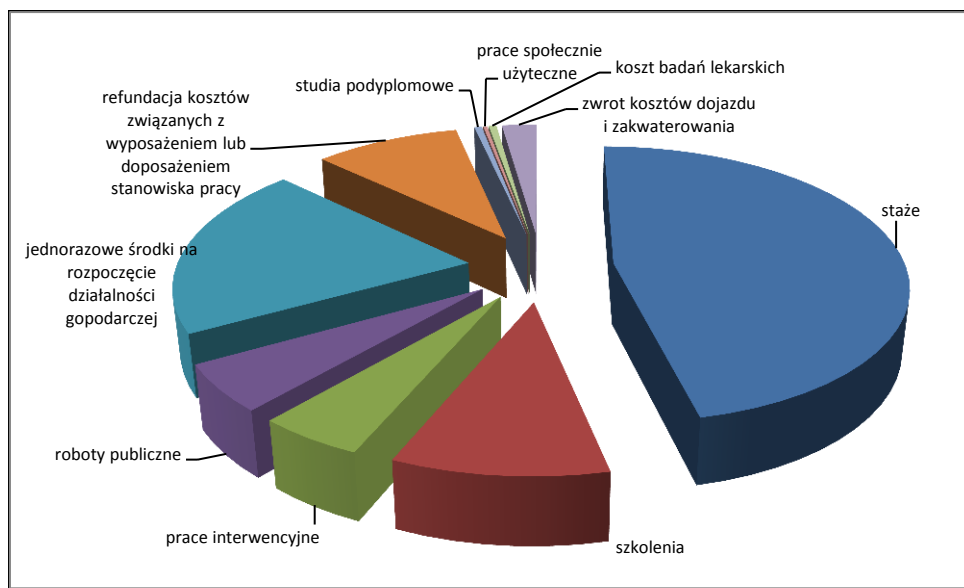
IV. WYDATKI FP i EFS ORAZ REALIZOWANE PROGRAMY

4.1 Struktura wydatków

Tabela 20 Struktura wydatków Funduszu Pracy i Europejskiego Funduszu Społecznego

| Wyszczególnienie | Wykonanie 12 miesięcy 2011 roku | % wydatków | Wykonanie 12 miesięcy 2012 roku | % wydatków | Wykonanie 12 miesięcy 2013 roku | % wydatków |
|--------------------------------------------------------------------------------|---------------------------------------|---------------|---------------------------------------|--------------|---------------------------------------|---------------|
| Wydatki obligatoryjne | 5 317 647,74 | 59,8 | 5 576 930,62 | 58,2 | 6 232 825,09 | 48,9 |
| zasiłki dla bezrobotnych | 4 073 208,58 | 45,8 | 4 189 025,31 | 43,8 | 4 684 733,52 | 36,8 |
| świadczenia ZUS | 1 037 302,46 | 11,7 | 1 129 971,81 | 11,8 | 1 292 281,27 | 10,1 |
| dodatki aktywizacyjne | 207 136,70 | 2,3 | 257 373,50 | 2,7 | 255 090,30 | 2,0 |
| zasiłki z UE | - | - | - | - | - | - |
| koszty obsługi rachunku bankowego | - | - | 560,00 | 0,0 | 720,00 | 0,0 |
| Wydatki na inne zadania fakultatywne, z tego m.in.: | 359 915,12 | 4,0 | 328 466,33 | 3,4 | 366 880,64 | 2,9 |
| koszty wezwań, zawiadomień | 79 197,29 | 0,9 | 55 920,50 | 0,6 | 120 280,78 | 0,9 |
| koszty systemu informatycznego | 159 213,14 | 1,8 | 138 742,54 | 1,4 | 161 228,48 | 1,3 |
| koszty utworzenia CAZ | 47 310,20 | 0,5 | - | - | - | - |
| materiały informacyjne i informacyjno szkoleniowe | 18 496,98 | 0,2 | 17 731,68 | 0,2 | 7 184,43 | 0,1 |
| opłaty sądowe, obsługa rachunku FP | 534,65 | 0,0 | 332,62 | 0,0 | 1 285,59 | 0,0 |
| Informacja zawodowa i poradnictwo, KP zajęcia warsztatowe | 1 009,05 | 0,0 | 953,50 | 0,0 | 8 879,43 | 0,1 |
| Wydatki na aktywne formy przeciwdziałania bezrobociu | 3 214 430,60 | 36,1 | 3 669 232,55 | 38,3 | 6 145 742,85 | 48,2 |
| staże | 1 507 459,38 | 17,0 | 1 015 968,87 | 10,6 | 2 854 017,05 | 22,4 |
| szkolenia | 425 892,13 | 4,8 | 590 351,37 | 6,2 | 610 643,40 | 4,8 |
| prace interwencyjne | 266 326,28 | 3,0 | 211 447,06 | 2,2 | 305 291,91 | 2,4 |
| roboty publiczne | 114 511,70 | 1,3 | 194 571,88 | 2,0 | 332 524,44 | 2,6 |
| jednorazowe środki na rozpoczęcie działalności gospodarczej | 672 823,45 | 7,6 | 1 089 820,28 | 11,4 | 1 236 923,30 | 9,7 |
| refundacja kosztów związanych z wyposażeniem lub doposażeniem stanowiska pracy | 100 000,00 | 1,1 | 427 685,20 | 4,5 | 580 500,00 | 4,6 |
| stypendia z tytułu nauki | 52 325,70 | 0,6 | - | - | - | - |
| studia podyplomowe | 30 061,93 | 0,3 | 30 503,03 | 0,3 | 29 701,16 | 0,2 |
| prace społecznie użyteczne | 13 529,16 | 0,2 | 13 574,34 | 0,1 | 16 330,92 | 0,1 |
| refundacja składki KRUS | 942,00 | 0,0 | 618,00 | 0,0 | 741,00 | 0,0 |
| koszt badań lekarskich | 3 526,00 | 0,0 | 24 239,00 | 0,3 | 31 195,00 | 0,2 |
| zwrot kosztów dojazdu i zakwaterowania | 25 581,80 | 0,3 | 66 513,45 | 0,7 | 138 605,71 | 1,1 |
| pokrycie kosztów dojazdu na targi i giełdy pracy | 1 451,07 | 0,0 | 855,36 | 0,0 | - | - |
| refundacja składki ZUS | - | - | 3 084,71 | 0,0 | 9 268,96 | 0,1 |
| Razem | 8 891 993,46 | 100,0 | 9 574 629,50 | 100,0 | 12 745 448,58 | 100,0 |

Wykres 20. Struktura wydatków na aktywizację zawodową osób bezrobotnych



4.2 Charakterystyka projektów realizowanych przez Powiatowy Urząd Pracy

4.2.1 Projekt pt. „Wystarczy chcieć”

współfinansowany przez Unię Europejską ze środków Europejskiego Funduszu Społecznego w ramach Priorytetu VI, Działanie 6.1, Poddziałanie 6.1.3 „Poprawa zdolności do zatrudnienia oraz podnoszenie poziomu aktywności zawodowej osób bezrobotnych” Programu Operacyjnego Kapitał Ludzki

Celem projektu było ograniczenie zjawiska bezrobocia w powiecie górskim poprzez objęcie aktywizacją zawodową 255 osób bezrobotnych w 2013r.

Projekt skierowany był do osób bezrobotnych zarejestrowanych w PUP w Górze w tym w szczególności, zgodnie z założeniami Planu Działania na 2013r. oraz wnioskiem o dofinansowanie projektu, do osób znajdujących się w szczególnej sytuacji na rynku pracy, tj.:

- bezrobotnych do 25 roku życia,
- bezrobotnych długotrwale albo po zakończeniu realizacji kontraktu socjalnego albo kobiet, które nie podjęły zatrudnienia po urodzeniu dziecka,
- bezrobotnych powyżej 50 roku życia,
- bezrobotnych bez kwalifikacji zawodowych, bez doświadczenia zawodowego lub bez wykształcenia średniego,

- bezrobotnych samotnie wychowujących co najmniej jedno dziecko do 18 roku życia,
- bezrobotnych, którzy po odbyciu kary pozbawienia wolności nie podjęli zatrudnienia,
- bezrobotnych niepełnosprawnych.

W związku z powyższym w ramach projektu wsparciem objęto 255 osób bezrobotnych (138 kobiet i 117 mężczyzn), w tym:

- 67 osób (26,3%) - w wieku powyżej 50 roku życia,
- 101 osób (39,6%) - w wieku do 25 roku życia,
- 137 osób (53,7%) - w wieku do 30 roku życia,
- 120 osób (41,7%) – długotrwale bezrobotnych
- 15 osób (5,9%) – niepełnosprawnych,
- 124 osób (48,6%) – zamieszkujących tereny wiejskie,
- 46 osób (18,1%) – nie kwalifikujących się do grupy osób w wieku: 15-30 lat, 50-64 lata, osób niepełnosprawnych.

Ponadto wszyscy uczestnicy projektu zostali objęci usługą pośrednictwa pracy i poradnictwa zawodowego, natomiast:

- na staż skierowano 193 osoby,
- na prace interwencyjne skierowano 6 osób,
- 56 bezrobotnym przyznano jednorazowe środki na podjęcie działalności gospodarczej,
- zrefundowano koszty dojazdu 66 uczestnikom projektu odbywającym staż.

Na realizację w/w zadań urząd pracy wydał kwotę 2.620.237,02 zł.

Udział w projekcie zakończyło 236 osób, z czego do końca grudnia 2013r. zatrudnienie podjęło 164 osoby bezrobotne, tj. 69,5%, w tym na okres co najmniej 3 m-cy 135 osób tj. 57,2%

4.2.2 Projekt pt. „Teraz młodzież”

współfinansowany przez Unię Europejską ze środków Europejskiego Funduszu Społecznego w ramach Priorytetu VI, Działanie 6.1, Poddziałanie 6.1.1, „Wsparcie osób pozostających bez zatrudnienia na regionalnym rynku pracy” Programu Operacyjnego Kapitał Ludzki

W 2013 roku Powiatowy Urząd Pracy w Górze kontynuuje rozpoczętą w 2012 roku realizację projektu konkursowego.

W 2013 roku wsparciem w ramach projektu objęto 79 uczestników projektu (56 kobiet i 23 mężczyzn), w tym:

- 62 osoby zostały skierowane na staż
- 17 osób skierowano na subsydiowane zatrudnienie (prace interwencyjne)
- w ramach wspierania inicjatyw na rzecz mobilności geograficznej 5 uczestnikom projektu zrefundowano koszty dojazdu do miejsca zatrudnienia.

Na realizację w/w zadań w 2013 roku Urząd Pracy wydał 333.219,71 zł.

Udział w projekcie zakończyło 30 osób, z czego do końca grudnia 2013 roku zatrudnienie uzyskało 27 osób tj. 90,0%, w tym na okres co najmniej 3 m-cy 15 osób tj. 50,0%

Projekt jest realizowany w od 01.08.2012r. do 31.07.2014r. Na jego realizację pozyskano środki w wysokości 539.683,70zł.

Projekt obejmuje działaniami aktywizacyjnymi 75 osób bezrobotnych /42K i 33M/, w wieku 15- 24 lata, nie pozostających w zatrudnieniu przez nieprzerwany okres 12 m-cy.

Cel główny projektu - ograniczenie bezrobocia wśród młodzieży Powiatu Górowskiego zostanie zrealizowany poprzez:

- nabycie umiejętności praktycznych i zdobycie doświadczenia zawodowego poprzez udział 60 osób w 6 m-ch stażach,
- zwiększenie poziomu zatrudnienia poprzez udział w zatrudnieniu subsydiowanym 15 osób, przez okres 12 m-cy.

W ramach zaplanowanych działań wszyscy uczestnicy projektu skorzystają z usług doradcy zawodowego i pośrednika pracy w zakresie rozpoznania przyczyn pozostawania bez pracy, zaplanowania działań prowadzących do zatrudnienia oraz pomocy w uzyskaniu odpowiedniego miejsca stażu lub zatrudnienia.

Ponadto w ramach wspierania inicjatyw na rzecz mobilności geograficznej przewidziano zwrot kosztów dojazdu z miejsca zamieszkania do miejsca zatrudnienia.

4.2.3 Program na rzecz bezrobotnych będących w szczególnej sytuacji na rynku pracy określonych w art. 49 ustawy.

Celem realizacji programu było ograniczenie zjawiska bezrobocia na terenie powiatu górowskiego wśród osób będących w szczególnej sytuacji na rynku pracy określonych

w art. 49 ustawy o promocji zatrudnienia i instytucjach rynku pracy, zarejestrowanych w Powiatowym Urzędzie Pracy w Górze.

W ramach programu zrealizowano:

- staże służące nabyciu praktycznych umiejętności zawodowych do wykonywania pracy - 29 osób bezrobotnych,
- szkolenia służące uzyskaniu, uzupełnieniu lub podwyższeniu umiejętności i kwalifikacji zawodowych - 5 osób,
- jednorazowe środki na podjęcie działalności gospodarczej – 1 osoba,
- refundacja kosztów wyposażenia lub doposażenia stanowiska pracy – 8 osób.

Na realizację powyższych form aktywizacji zawodowej urząd wydał w 2013r. kwotę 280.226,47zł. Uwzględniając wydatki programu w 2014 roku oszacowano całkowitą wartość programu na kwotę 395.600,00zł.

W wyniku wszystkich podjętych działań w ramach realizowanego programu udało się zaktywizować 43 osoby bezrobotne.

V. INNE DZIAŁANIA URZĘDU

- Nawiązano współpracę z Fundacją EUDAJMONIA dot. realizacji projektu „Zatrudnienie wspomagane” dla osób niepełnosprawnych.
W miesiącu lutym 2013r. zorganizowano spotkanie z osobami niepełnosprawnymi (znaczny i umiarkowany stopień niepełnosprawności), przedstawicielami Fundacji, w którym udział wzięły 24 osoby.
- Nawiązano współpracę z Fundacją IMAGO dot. realizacji projektu „Model kontraktowania usług rynku pracy na rzecz osób niepełnosprawnych” – przeprowadzono nabór do projektu wśród osób niepełnosprawnych, wyłoniono grupę beneficjentów, przygotowano charakterystykę kandydatów.
W miesiącu czerwcu 2013r. zorganizowano i przeprowadzono spotkanie informacyjne dla osób bezrobotnych i poszukujących pracy posiadających orzeczony stopień niepełnosprawności z przedstawicielami Fundacji „Imago” oraz Fundacji Pomocy Matematykom i Informatykom Niepełnosprawnym Ruchowo z Warszawy, w którym udział wzięło 18 osób.
- W marcu 2013 roku doradca zawodowy uczestniczył w Targach Edukacyjnych realizowanych w ramach Festiwalu Nauki organizowanych przez Zespół Szkół w Górze, gdzie również promował usługi i instrumenty rynku pracy.
- W miesiącu października 2013 roku doradca zawodowy uczestniczył w Lokalnym Forum Programu „Równać szanse” w Liceum Ogólnokształcącym w Górze na zaproszenie Fundacji Pomocy Szkole, którego celem było ze strony PUP przedstawienie możliwości aktywizacji młodzieży.
- W miesiącu październiku i listopadzie 2013 roku doradcy zawodowi spotykali się z młodzieżą szkolną LO w Górze - zorganizowano 3 spotkania, w których uczestniczyło 75 osób. W trakcie spotkań udzielano młodzieży informacji o lokalnym rynku pracy oraz formach wsparcia realizowanych przez PUP w Górze.
- Doradca zawodowy jest również członkiem Powiatowego Programu Ochrony Zdrowia Psychicznego, którego celem jest m. in. zwiększenie dostępności rehabilitacji zawodowej, organizacja poradnictwa zawodowego i szkoleń oraz aktywizacja zawodowa osób z zaburzeniami psychicznymi.

- Zgodnie z wytycznymi MPiPS przeprowadzono :
 - monitoring roczny za 2012rok w marcu 2013r,
 - monitoring sytuacji na rynku pracy absolwentów szkół ponad gimnazjalnych w lipcu 2013,
 - monitoring za I półrocze 2013r.w październiku 2013r.

Wyniki analiz przekazane zostały do WUP w Wałbrzychu, oraz organom i instytucjom zainteresowanym problematyką rynku pracy, w tym w szczególności: staroście, dyrektorom szkół ponad gimnazjalnych oraz instytucjom szkoleniowym.

Monitoring zamieszczono również na stronie internetowej Urzędu.

Celem monitoringu jest przedstawienie głównych parametrów, które charakteryzują rynek pracy Powiatu Góra.

Dane z monitoringu służą jako źródło informacji między innymi do:

- określenia kierunków szkoleń dla osób bezrobotnych,
- planowania działań w zakresie przeciwdziałania bezrobociu,
- podnoszenia jakości poradnictwa zawodowego,
- podnoszenia jakości pośrednictwa pracy,
- opracowania strategii rozwoju miasta, gminy, powiatu,
- merytorycznego uzasadnienia realizacji projektów współfinansowanych ze środków Unii Europejskiej.

Wyniki monitoringu popytu i podaży siły roboczej w przekroju zawodów i specjalności dostarczają informacji o zawodach najbardziej poszukiwanych przez pracodawców oraz takich, na które nie ma zapotrzebowania lub na które istnieje jedynie śladowy popyt. Dane te służą ponadto poprawie jakości usług świadczonych przez pośrednictwo pracy i poradnictwo zawodowe. Monitoring dostarcza informacji niezbędnych dla optymalizacji programu szkoleń, poprzez dostosowanie ich tematyki i zakresu do potrzeb płynących z rynku pracy.

- Powiatowy Urząd Pracy współpracuje od 2009r. jako partner na rzecz rozwoju i upowszechniania form aktywnej integracji oraz pracy socjalnej na terenie gmin Jemielno, Niechlów, Wąsosz i Góra.

W 2013 roku w ramach nawiązanego partnerstwa z Ośrodkami Pomocy Społecznej zostały zaktywizowane 54 osoby bezrobotne.

- Powiatowy Urząd Pracy jest uczestnikiem projektu AKTYWNI I MOBILNI NA RYNKU PRACY realizowanego w ramach Programu Operacyjnego Kapitał Ludzki PRIORYTET VI: Rynek pracy otwarty dla wszystkich DZIAŁANIE 6.1: Poprawa dostępu do zatrudnienia oraz wspieranie aktywności zawodowej w regionie PODDZIAŁANIE 6.1.1 Wsparcie osób pozostających bez zatrudnienia na regionalnym rynku pracy

Okres realizacji projektu: 01.01.2013 do 31.12.2014

Projekt współpracy ponadnarodowej dotyczy rozwoju dialogu, partnerstwa publiczno-społecznego i współpracy na rzecz rozwoju zasobów ludzkich na poziomie regionalnym i lokalnym, realizowany jest przez Centrum Wspierania Biznesu Europea Sp. z o.o. w partnerstwie z Geisler und Partner GbR w Dreźnie w Niemczech - instytucji działającej w obszarze rynku pracy, członka Saksońskiego Związku Pracodawców, reprezentującego sektor biznesu, mającego doświadczenie w organizacji praktyk zawodowych oraz staży młodych ludzi.

Połączenie wiedzy i doświadczenia obu partnerów z w/w zakresu zaowocuje w projekcie wypracowaniem polsko-niemieckiego modelu współpracy na rzecz osób w wieku 15-24 pozostających bez zatrudnienia, zawierającego kompleksowy program aktywizacji zawodowej osób w wieku 15-24, ze szczególnym uwzględnieniem sytuacji kobiet oraz niepełnosprawnych w oparciu o wykorzystanie doświadczenia partnerów i adaptację niemieckich rozwiązań do rynku pracy na Dolnym Śląsku.

Celem projektu jest poprawa dostępu do zatrudnienia osób w wieku 15-24 oraz osób niepełnosprawnych poprzez zbudowanie trwałego partnerstwa pomiędzy instytucjami rynku pracy i podmiotami działającymi na rzecz rozwoju zasobów ludzkich na podstawie doświadczeń polsko-niemieckich oraz opracowanie modelu adaptacji do rynku pracy przy udziale grupy docelowej z Dolnego Śląska. Programu Operacyjnego Kapitał Ludzki Priorytet VI Rynek Pracy Otwarty dla wszystkich, Działanie 6.1 Poprawa dostępu do zatrudnienia oraz wspieranie aktywności zawodowej w regionie, Poddziałanie 6.1.1 Wspieranie osób pozostających bez zatrudnienia na regionalnym rynku pracy.

VI. FUNKCJONOWANIE URZĘDU

6.1 Informacje o jednostce

Siedziba Urzędu- Góra, ul. Poznańska 4

Ze struktury PUP od dnia 31.12.2009 wyodrębniono **Centrum Aktywizacji Zawodowej**, z siedzibą w budynku Urzędu od dnia 01.12.2010r.

Od dnia 01.01.2012 do siedziby Urzędu przeniesiono **Klub Pracy**, mieszczący się wcześniej przy ul. Armii Polskiej

6.2 Budżet

Tabela 21 Budżet jednostki w latach 2012-2014

| Budżet jednostki, z tego: | ROK 2012 | ROK 2013 | ROK 2014 | dynamika wzrostu /kol. 4:3/ |
|---------------------------------------------|---------------------|---------------------|---------------------|-----------------------------------|
| 1 | 2 | 3 | 4 | 5 |
| Wynagrodzenia i pochodne, w tym: | 1 050 500,00 | 1 085 198,00 | 1 048 000,00 | 96,6 |
| finansowane z FP | 217 800,00 | 223 600,00 | 276 700,00 | 123,7 |
| Funkcjonowanie jednostki | 164 280,00 | 138 657,00 | 131 673,00 | 95,0 |
| ogółem | 1 214 780,00 | 1 223 855,00 | 1 179 673,00 | 96,4 |

6.3 Zatrudnienie

Stan zatrudnienia na 31.12.2013 - 30 pracowników

W tym:

- Centrum Aktywizacji Zawodowej /CAZ/ : 12
- Pion Działań Informacyjno- Ewidencyjnych : 5
- Pion Działań Wspomagających : 11
- Dyrektor : 1
- Z-ca Dyrektora : 1

Tabela 22 Poziom wykształcenia pracowników:

| Wykształcenie | Ogółem | CAZ | PDzIE | PDzW/D |
|-----------------------------|--------|-----|-------|--------|
| wyższe | 19 | 7 | 3 | 9 |
| wykształcenie średnie | 10 | 5 | 2 | 3 |
| wykształcenie podstawowe | 1 | - | - | 1 |

6.4 Wynagrodzenie pracowników

Średnie wynagrodzenie pracownika *brutto* / z kadłą kierowniczą 2.300 zł

Średnie wynagrodzenie pracownika *brutto* / bez kadry kierowniczej 1.976 zł

Wynagrodzenia pracowników finansowane są z budżetu Powiatu oraz Funduszu Pracy.

Minister właściwy do spraw pracy przekazuje samorządom powiatowym z Funduszu Pracy 7% kwoty limitu Funduszu Pracy ustalonej na rok poprzedni na realizację programów na rzecz promocji zatrudnienia, łagodzenia skutków bezrobocia i aktywizacji bezrobotnych, z przeznaczeniem na finansowanie kosztów zatrudnienia pracowników powiatowych urzędów pracy.

VII. Spis tabel

| | |
|--------------------------------------------------------------------------------------------------------------------------------------------------------------|----|
| Tabela 1. Liczba zarejestrowanych bezrobotnych I – XII w latach 2011 - 2013r. | 4 |
| Tabela 2. Zestawienie porównawcze zmian poziomu bezrobocia w powiecie górowskim według wybranych grup bezrobotnych wg stanu na 31.12. 2012 i 2013 roku | 5 |
| Tabela 3. Stopa bezrobocia w okresie od grudnia 2012r. do listopada 2013r. | 6 |
| Tabela 4. Napływ i odpływ bezrobotnych I-XII 2012 i 2013r. | 7 |
| Tabela 5. Bezrobotni zarejestrowani w latach 2011-2013..... | 8 |
| Tabela 6. Bezrobotni z prawem do zasiłku w gminach w latach 2011-2013 | 9 |
| Tabela 7. Bezrobotni według wieku w latach 2011-2013..... | 10 |
| Tabela 8. Bezrobotni wg czasu pozostawania bez pracy w latach 2011-2013 | 12 |
| Tabela 9. Bezrobotni zarejestrowani według wykształcenia w latach 2011-2013 | 13 |
| Tabela 10. Bezrobotni zarejestrowani według stażu pracy w latach 2011-2013 | 15 |
| Tabela 11. Bezrobotne kobiety w gminach w latach 2011-2013r. | 16 |
| Tabela 12. Bezrobotni do 25 roku życia wg wykształcenia w latach 2011-2013..... | 18 |
| Tabela 13. Bezrobotni długotrwale wg wykształcenia w latach 2011-2013r. | 19 |
| Tabela 14. Bezrobotni powyżej 50 roku życia w latach 2011-2013 | 21 |
| Tabela 15. Oferty pracy 2011–2013 | 23 |
| Tabela 16. Liczba bezrobotnych przypadających na jedną ofertę pracy | 23 |
| Tabela 17. Liczba osób korzystających z pośrednictwa pracy 2012r. i 2013r. | 24 |
| Tabela 18. Szkolenia grupowe w 2012r..... | 29 |
| Tabela 19. Szkolenia indywidualne w 2012r..... | 30 |
| Tabela 20 Struktura wydatków Funduszu Pracy i Europejskiego Funduszu Społecznego . | 44 |
| Tabela 21 Budżet jednostki w latach 2012-2014 | 52 |
| Tabela 22 Poziom wykształcenia pracowników: | 53 |

VIII. Spis wykresów

| | |
|----------------------------------------------------------------------------------------|----|
| Wykres 1. Zarejestrowani bezrobotni w latach 2011 – 2013..... | 4 |
| Wykres 2. Stopa bezrobocia w (%) w okresie od grudnia 2012r. do listopada 2013r..... | 6 |
| Wykres 3. Bezrobotni zarejestrowani w latach 2011-2013 | 8 |
| Wykres 4. Bezrobotni z prawem do zasiłku w gminach w latach 2011-2013 (w %)..... | 9 |
| Wykres 5. Bezrobotni zarejestrowani na dzień 31.12. 2013r. według wieku (w %)..... | 10 |
| Wykres 6. Bezrobotni wg wieku w latach 2011-2013 (w %)..... | 11 |
| Wykres 7. Bezrobotni wg czasu pozostawania bez pracy na dzień 31.12.2013r. (w %)... | 11 |
| Wykres 8. Bezrobotni wg czasu pozostawania bez pracy w latach 2011-2013 (w %)..... | 12 |
| Wykres 9. Bezrobotni zarejestrowani na dzień 31.12.2013r. wg wykształcenia (w %)... | 13 |
| Wykres 10. Bezrobotni wg wykształcenia w latach 2011-2013 (w %)..... | 14 |
| Wykres 11. Bezrobotni wg stażu pracy na dzień 31.12 .2013r. (w %)..... | 14 |
| Wykres 12. Bezrobotni wg stażu pracy w latach 2011-2013 (w %)..... | 15 |
| Wykres 13. Bezrobotne kobiety w latach 2011-2013r. (w %)..... | 16 |
| Wykres 14. Bezrobotni do 25 roku życia wg wykształcenia na dzień 31.12 2013r. (w %) 17 | |
| Wykres 15. Bezrobotni do 25 roku życia wg wykształcenia w latach 2011-2013 | 18 |
| Wykres 16. Bezrobotni długotrwale wg wykształcenia na dzień 31.12. 2013r. (w %)..... | 19 |
| Wykres 17. Bezrobotni długotrwale wg wykształcenia w latach 2011-2013 (w %)..... | 20 |
| Wykres 18. Bezrobotni powyżej 50 roku życia na dzień 31.12. 2013r. (w %) | 20 |
| Wykres 19. Bezrobotni powyżej 50 roku życia wg wykształcenia w latach 2011–2013 ... | 21 |
| Wykres 20. Struktura wydatków na aktywizację zawodową osób bezrobotnych | 45 |