



Informacja o sytuacji na rynku pracy w Powiecie Górowskim

ZA I PÓLROCZE 2014

I. Poziom bezrobocie

1.1 Liczba osób bezrobotnych

Na dzień 30.06.2014r. w PUP zarejestrowanych było **2.899** osób.

W porównaniu do m-ca czerwca 2013r. spadek o **311** osób tj. **9,7 %**.

Tabela nr 1. Zmiany w poziomie bezrobocia w poszczególnych gminach powiatu czerwiec 2012r. – czerwiec 2013r.

Wyszczególnienie	Liczba bezrobotnych							Wzrost/ spadek +/- (8-2)	Dynamika % (8:2)
	na dzień 30.06.13r.	na dzień 31.01.14r.	na dzień 28.02.14r.	na dzień 31.03.14r.	na dzień 30.04.14r.	na dzień 31.05.14r.	na dzień 30.06.14r.		
1.	2.	3.	4.	5.	6.	7.	8.	9.	10.
Miasto i Gmina Góra	1860	2023	1977	1900	1842	1752	1664	-196	89,5
Miasto i Gmina Wąsosz	549	661	650	616	551	523	487	-62	88,7
Gmina Jemielno	313	367	355	343	327	302	296	-17	94,6
Gmina Niechlów	488	521	515	506	476	466	452	-36	92,6
POWIAT	3210	3572	3497	3365	3196	3043	2899	-311	90,3

1.2 Stopa bezrobocia

Według danych GUS stopa bezrobocia w powiecie górowskim na koniec m-ca maja 2014r. wynosiła **25,8%**. W porównaniu do analogicznego okresu roku ubiegłego spadek o 1,4 %.

Tabela nr 2. Stopa bezrobocia maj 2013r. – maj 2014r.

Wyszczególnienie	STOPA BEZROBOCIA (%)						Wzrost/ Spadek +/- (7-2)
	na dzień 31.05.13	na dzień 31.01.13	na dzień 28.02.13	na dzień 31.03.13	na dzień 30.04.13	na dzień 31.05.13	
1.	2.	3.	4.	5.	6.	7.	8.
POLSKA	13,5	14,0	13,9	13,5	13,0	12,5	-1,0
WOJEWÓDZTWO DOLNOŚLĄSKIE	13,6	13,8	13,7	13,3	12,7	12,2	-1,4
POWIAT GÓROWSKI	27,2	29,0	28,6	27,7	26,7	25,8	-1,4

1.3 Napływ i odpływ bezrobotnych

W okresie 6 m -cy 2014r. napływ bezrobotnych wyniósł **1.618** osób.

Był niższy w porównaniu do roku 2013r. o **171** osób.

Odpływ w okresie 6 m-cy 2014r. **2.134** osoby, o **186** osób wyższy niż w roku 2013r.

Tabela nr 3. Napływ i odpływ bezrobotnych I - VI 2013r. i 2014r.

Wyszczególnienie		I - VI 2013r.	I - VI 2014r.	wzrost, spadek [-]	
Napływ bezrobotnych - ogółem		1789	1618	-171	
w tym z powodu	poprzednio pracujący	1367	1273	-94	
	zwolnieni z przyczyn dotyczących zakładu pracy	94	47	-47	
	kobiety	721	706	-15	
	zarejestrowani po raz pierwszy	286	208	-78	
	zarejestrowani po raz kolejny	1503	1410	-93	
	po pracach interwencyjnych	1	3	+2	
	po robotach publicznych	2	0	-2	
	po stażu	74	164	+90	
	po szkoleniu	52	73	+21	
	po pracach społecznie użytecznych	0	6	+6	
Odpływ bezrobotnych - ogółem		1948	2134	+186	
w tym z powodu	podjęcia pracy - ogółem	841	879	+38	
	w tym	podjęcia pracy niesubsydiowanej	712	780	+68
		w tym: pracy sezonowej	137	109	-28
		podjęcia pracy subsydiowanej-ogółem	129	99	-30
		w tym: - podjęcia prac interwencyjnych	46	24	-22
		- robót publicznych	34	22	-12
		podjęcia działalności gospodarczej	35	34	-1
		podjęcia pracy w ramach refundacji kosztów doposażenia stanowiska pracy zatrudnionego bezrobotnego	14	19	+5
	rozpoczęcia szkolenia	65	77	+12	
	rozpoczęcia stażu	274	319	+45	
	rozpoczęcia pracy społecznie użytecznej	14	9	-5	
	odmowa bez uzasadnionej przyczyny przyjęcia proponcji odpowiedniej pracy lub innej formy pomocy	65	67	+2	
	nie potwierdzenia gotowości do pracy	556	618	+62	
	dobrowolnej rezygnacji ze statusu bezrobotnego	60	78	+18	
	podjęcia nauki	1	0	-1	
	ukończenia 60/65 lat	8	3	-5	
nabycia praw emerytalnych lub rentowych	9	14	+5		
nabycia uprawnień do świadczeń przedemerytalnych	9	8	-1		
innych	46	62	+16		

II. Struktura bezrobocia

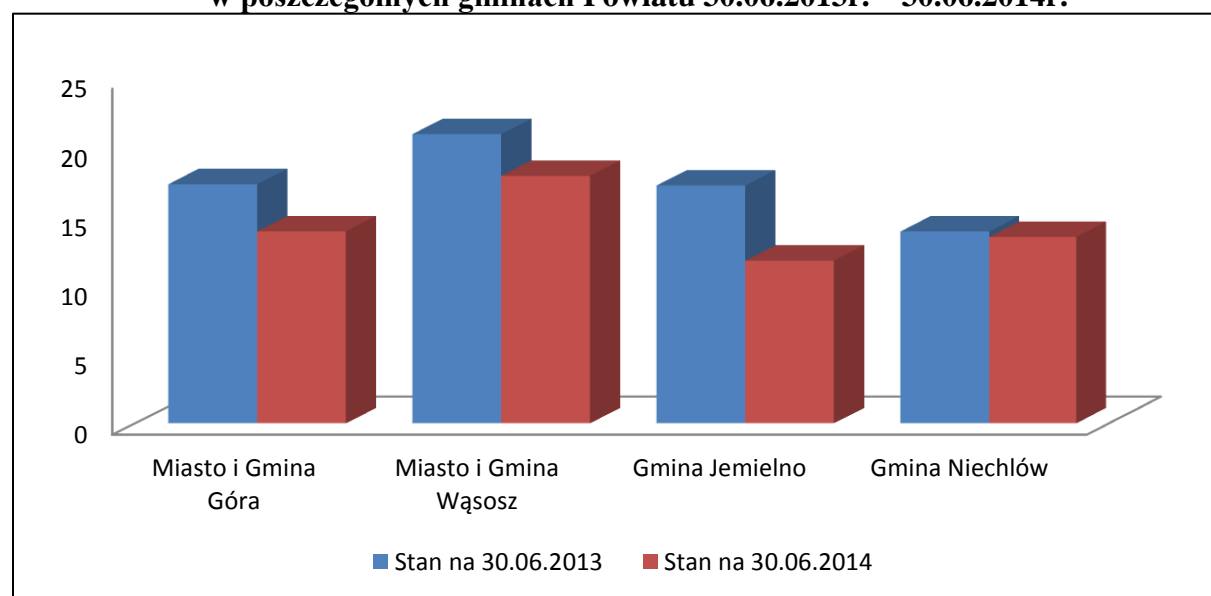
2.1 Osoby z prawem do zasiłku

Na koniec czerwca 2014r. liczba osób bezrobotnych uprawnionych do otrzymywania zasiłku wynosiła **414** osób tj. **14,3%** ogółu zarejestrowanych. W porównaniu do czerwca 2013r. spadek o **145** osób tj. **3,1%**.

Tabela nr 4. Bezrobotni z prawem do zasiłku w poszczególnych gminach (w %) czerwiec 2013r. – czerwiec 2014r.

Miasto i Gmina	Liczba bezrobotnych na dzień 30.06.2013r.	Bezrobotni z prawem do zasiłku na dzień 30.06.2013r.	Udział % 3 : 2	Liczba bezrobotnych na dzień 30.06.2014r.	Bezrobotni z prawem na dzień 30.06.2014r	Udział % 6 : 5
1.	2.	3.	4.	5.	6.	7.
Miasto i Gmina Góra	1860	322	17,3	1664	231	13,9
Miasto i Gmina Wąsosz	549	115	20,9	487	87	17,9
Gmina Jemielno	313	54	17,2	296	35	11,8
Gmina Niechlów	488	68	13,9	452	61	13,5
POWIAT	3210	559	17,4	2899	414	14,3

Wykres nr 1. Procentowy udział osób bezrobotnych z prawem do zasiłku w poszczególnych gminach Powiatu 30.06.2013r. – 30.06.2014r.



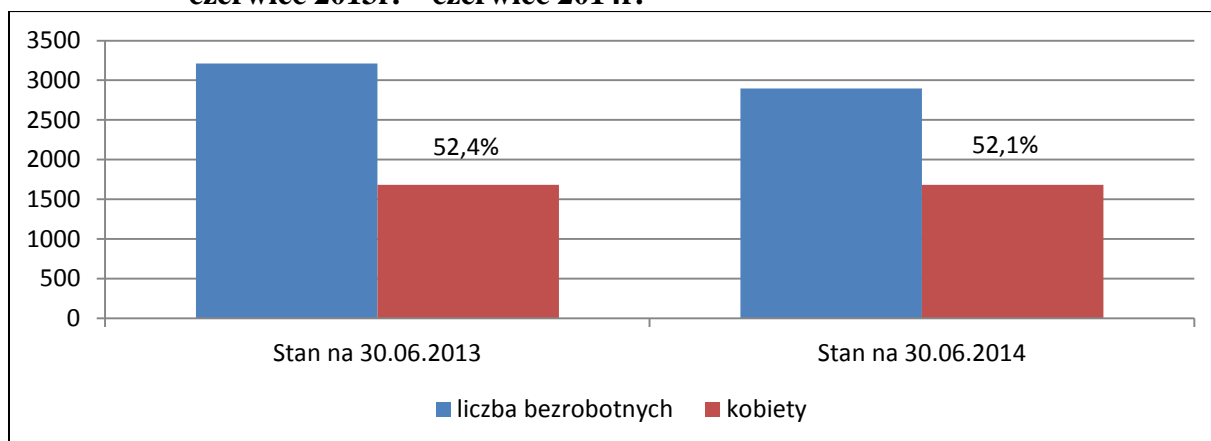
2.2 Kobiety

W m- cu czerwcu 2014r. liczba zarejestrowanych kobiet wyniosła **1.510** osoby tj. **52,1%**.

W analogicznym okresie roku ubiegłego **1.683** osób tj. **52,4%** .

Spadek o **173** osoby tj. **0,3%**.

Wykres nr 2. Procentowy udział bezrobotnych kobiet do ogólnej liczby zarejestrowanych czerwiec 2013r. – czerwiec 2014r.



2.3 Bezrobotni według grup wiekowych

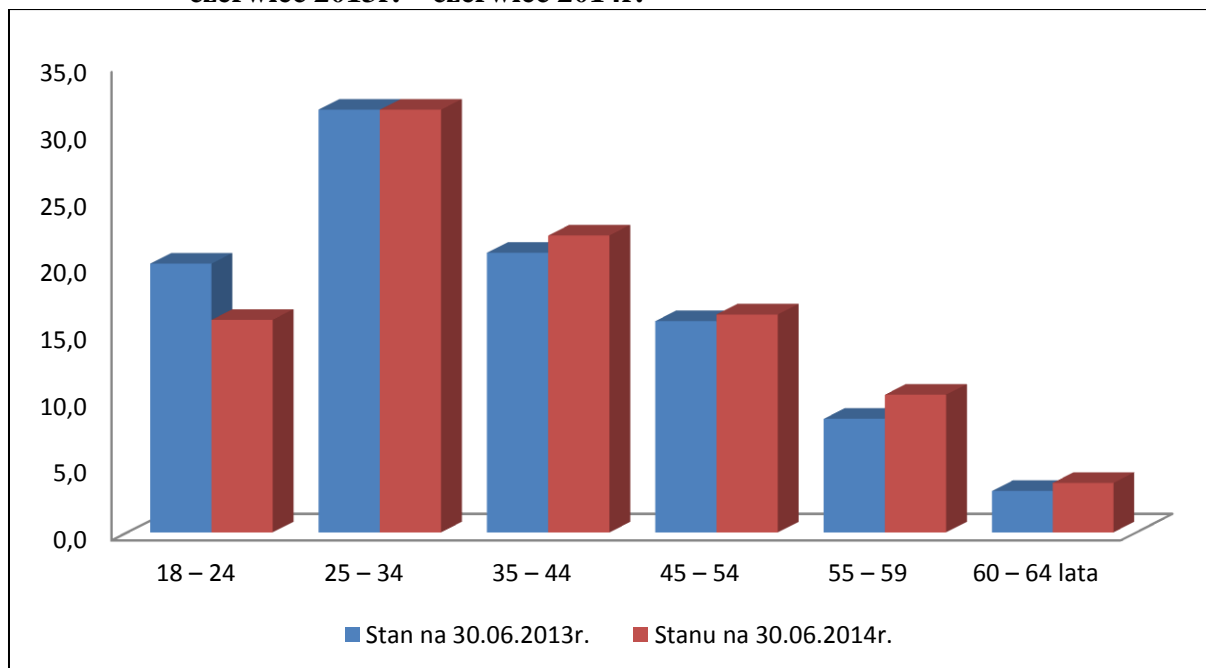
Na koniec m-ca czerwcu 2014r. **31,6%** osób zarejestrowanych stanowiły osoby w wieku **25-34 lata** - **916** osób. W porównaniu do czerwca 2013r. spadek o **97** osób.

Osoby po **60 roku** życia stanowiły **3,7%** ogółu zarejestrowanych, wzrost o **0,6%**.

Tabela nr 5. Bezrobotni według grup wiekowych czerwiec 2013r. – czerwiec 2014r.

Wiek w latach	Liczba bezrobotnych na dzień 30.06.2013r.	Udział % do ogółu zarejestrowanych na 30.06 2013r.	Liczba bezrobotnych na dzień 30.06.2014r.	Udział % do ogółu zarejestrowanych na 30.06.2014r.
1.	2.	3.	4.	5.
18 – 24	646	20,1	461	15,9
25 – 34	1013	31,6	916	31,6
35 – 44	671	20,9	645	22,2
45 – 54	507	15,8	472	16,3
55 – 59	273	8,5	298	10,3
60 – 64 lata	100	3,1	107	3,7
OGÓLEM	3210	100,0	2899	100,0

**Wykres nr 3. Procentowy udział bezrobotnych w poszczególnych grupach wiekowych
czerwiec 2013r. – czerwiec 2014r.**



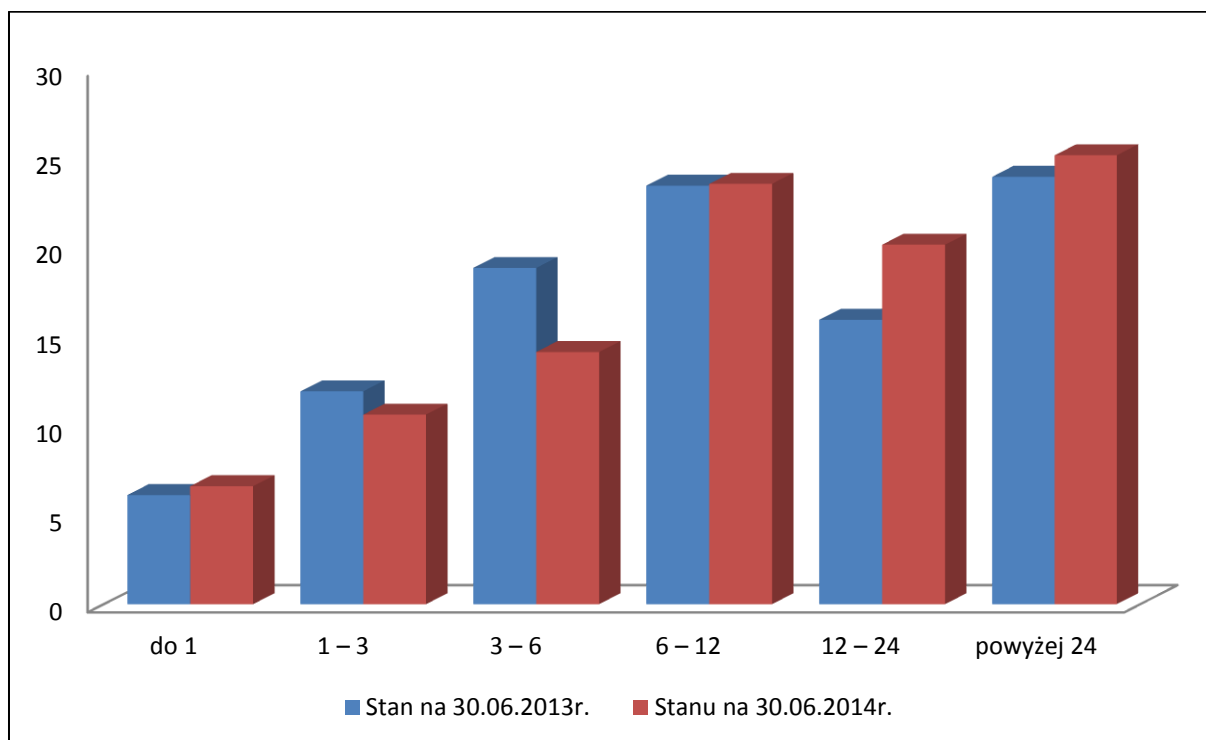
2.4 Bezrobotni według czasu pozostawania bez pracy

Na dzień 30.06.2014r. **45,2%** zarejestrowanych, to osoby bezrobotne pozostające bez pracy powyżej 12 m-cy. W porównaniu do analogicznego okresu roku ubiegłego wzrost o **5,4%**.

**Tabela nr 6. Bezrobotni według czasu pozostawania bez pracy
czerwiec 2013r.- czerwiec 2014r.**

Czas pozostawanie bez pracy w miesiącach	Liczba bezrobotnych na dzień 30.06.2013r.	Udział % do ogółu zarejestrowanych według stanu na 30.06.2013r.	Liczba bezrobotnych na dzień 30.06.2014r.	Udział % do ogółu zarejestrowanych według stanu na 30.06.2014r.
1.	2.	3.	4.	5.
do 1	194	6,1	193	6,6
1 – 3	383	11,9	308	10,6
3 – 6	604	18,8	408	14,1
6 – 12	752	23,4	680	23,5
12 – 24	510	15,9	583	20,1
powyżej 24	767	23,9	727	25,1
OGÓŁEM	3210	100,0	2899	100,0

Wykres nr 4. Procentowy udział bezrobotnych według czasu pozostawania bez pracy czerwiec 2013r. – czerwiec 2014r.



2.5 Bezrobotni według poziomu wykształcenia

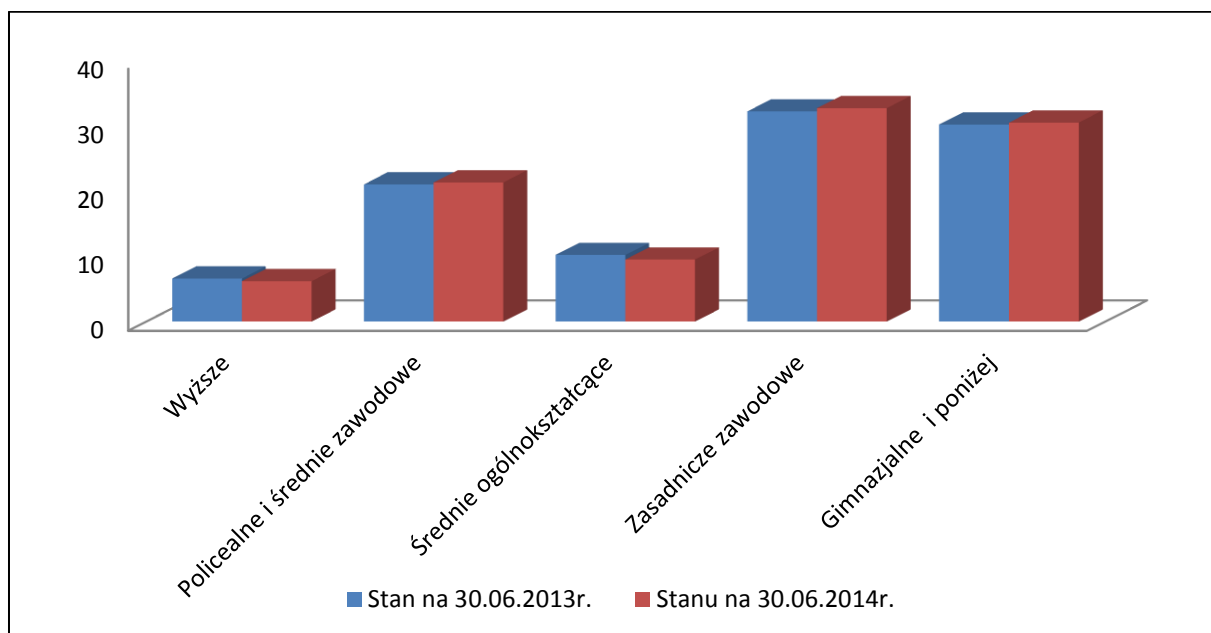
Na koniec czerwca 2014r. najliczniejszą grupę wśród osób zarejestrowanych stanowiły osoby z wykształceniem zasadniczym zawodowym **945** osób tj. **32,6%**.

W porównaniu do analogicznego okresu roku ubiegłego wzrost o **0,5 %**.

Tabela nr 7. Bezrobotni według poziomu wykształcenia czerwiec 2013r.- czerwiec 2014r.

Wykształcenie	Liczba bezrobotnych na dzień 30.06.2013r.	Udział % do ogółu zarejestrowanych według stanu na 30.06.2013r.	Liczba bezrobotnych na dzień 30.06.2014r.	Udział % do ogółu zarejestrowanych według stanu na 30.06.2014r.
1.	2.	3.	4.	5.
Wyższe	210	6,6	180	6,2
Policealne i średnie zawodowe	674	21,0	617	21,3
Średnie ogólnokształcące	328	10,2	276	9,5
Zasadnicze zawodowe	1032	32,1	945	32,6
Gimnazjalne i poniżej	966	30,1	881	30,4
OGÓLEM	3210	100,0	2899	100,0

**Wykres nr 5. Procentowy udział bezrobotnych według poziomu wykształcenia
czerwiec 2013r. – czerwiec 2014r.**



III. AKTYWIZAJA ZAWODOWA BEZROBOTNYCH

3.1 Zgłoszenia wolnych miejsc pracy

W analizowanym okresie (6 miesięcy 2014r.) pracodawcy zgłosili:

- **905** wolnych miejsc pracy,
- w tym **462** miejsca aktywizacji zawodowej.

W analogicznym okresie roku ubiegłego:

- **700** wolnych miejsc pracy,
- w tym **404** miejsca aktywizacji zawodowej.

W badanym okresie liczba wolnych miejsc pracy wzrosła ogółem o **205** .

Tabela nr 8. Ofert pracy czerwiec 2013r.- czerwiec 2014r.

Wyszczególnienie		I - VI 2013r.	I - VI 2014r.	Wzrost/spadek
1.		2.	3.	4.
Ogółem		700	905	+205
z ogółu	Ofert subsydiowane	404	462	+58
	Ofert nie subsydiowane	296	443	+147
	Sektor publiczny	163	142	-21
	Sektor prywatny	537	763	+226

3.2. Działania podejmowane w ramach środków Funduszu Pracy przyznanych algorytmem

Kwota środków Funduszu Pracy przyznanych algorytmem w 2014 roku wynosi **1.700.000,00 zł**.

W okresie 6 m- cy 2014r. w ramach aktywnych programów przeciwdziałania bezrobociu ze środków Funduszu Pracy skierowano:

- do prac interwencyjnych – **9** osób,
- na roboty publiczne - **16** osób,
- na szkolenia – **44** osoby,
- na staże – **22** osoby,
- na utworzone stanowisko pracy w ramach refundacji kosztów wyposażenia stanowiska pracy – **2** osoby,
- studia podyplomowe – **11** osób,
- zwrot kosztów dojazdu – **227** osób.

3.3. Program „Bezrobotni dla gospodarki wodnej i ochrony przeciwpowodziowej,,

W ramach środków Funduszu Pracy przyznanych algorytmem w 2014r. dla powiatu górowskiego na rzecz promocji zatrudnienia, łagodzenia skutków bezrobocia i aktywizacji zawodowej przeznaczono środki w kwocie **59.510,00 zł** dla programu „Bezrobotni dla gospodarki wodnej i ochrony przeciwpowodziowej,,.

W ramach programu **6** osób bezrobotnych skierowano na roboty publiczne.

3.4. Działania finansowane z rezerwy Ministra

Powiatowy Urząd Pracy realizuje program aktywizacji bezrobotnych do 25 roku życia, kwota pozyskanych środków **580.000,00 zł**.

W ramach programu działaniami aktywizacyjnymi w okresie 6 m-cy objęto:

- do prac interwencyjnych skierowano – **7** osób,
- na staże skierowano – **22** osoby,
- refundacja kosztów wyposażenia lub doposażenia stanowiska pracy – **4** stanowiska pracy.

3.5. Działania współfinansowane z Europejskiego Funduszu Społecznego

Projekt pt. „Teraz młodzież”

Powiatowy Urząd Pracy w 2014r. kontynuuje realizację projektu konkursowego „**Teraz młodzież**”, w ramach Programu Operacyjnego Kapitał Ludzki, Priorytet VI „Rynek pracy otwarty dla wszystkich”, Działanie 6.1 „Poprawa dostępu do zatrudnienia oraz wspieranie

aktywności zawodowej w regionie”, Poddziałanie 6.1.1 „Wsparcie osób pozostających bez zatrudnienia na regionalnym rynku pracy”.

Projekt współfinansowany jest przez Unię Europejską ze środków Europejskiego Funduszu Społecznego. Na jego realizację pozyskano środki w wysokości **539.683,70 zł** z czego na działania aktywizacyjne 2014r. urząd zaplanował kwotę **206.293,70 zł**.

Projekt obejmie działaniami aktywizacyjnymi **75** osób bezrobotnych /42K i 33M/, w wieku 15- 24 lata, nie pozostających w zatrudnieniu przez nieprzerwany okres 12 m-cy.

Cel główny projektu - ograniczenie bezrobocia wśród młodzieży Powiatu Górowskiego zostanie zrealizowany poprzez:

- nabycie umiejętności praktycznych i zdobycie doświadczenia zawodowego poprzez udział **60** osób w 6 m-ch stażach,
- zwiększenie poziomu zatrudnienia poprzez udział w zatrudnieniu subsydiowanym **15** osób, przez okres 12 m-cy.

W ramach zaplanowanych działań wszyscy uczestnicy projektu skorzystają z usług doradcy zawodowego i pośrednika pracy w zakresie rozpoznania przyczyn pozostawania bez pracy, zaplanowania działań prowadzących do zatrudnienia oraz pomocy w uzyskaniu odpowiedniego miejsca stażu lub zatrudnienia w ramach prac interwencyjnych.

Ponadto w ramach wspierania inicjatyw na rzecz mobilności geograficznej przewidziano zwrot kosztów dojazdu z miejsca zamieszkania do miejsca zatrudnienia.

W ramach projektu „Teraz młodzież,, w okresie od stycznia do czerwca 2014r. zaktywizowano:

- **30** osób, które kontynuowały odbywanie stażu,

- **6** osób, które kontynuowały zatrudnienie w ramach prac interwencyjnych.

Ponadto **7** uczestnikom projektu wypłacono zwrot kosztów dojazdu do miejsca zatrudnienia w ramach zadania wspieranie inicjatyw na rzecz mobilności geograficznej.

Projekt pt. „Wystarczy chcieć”

Tutejszy Urząd w bieżącym roku kontynuuje realizację projektu systemowego pt. „Wystarczy chcieć” w ramach programu Operacyjnego Kapitał ludzki, Priorytet VI, Działanie 6.1, Poddziałanie 6.1.3 „Poprawa zdolności do zatrudnienia oraz podnoszenie poziomu aktywności zawodowej osób bezrobotnych”. Projekt współfinansowany jest przez Unię Europejską ze środków Europejskiego Funduszu Społecznego. Wartość projektu w 2014r. to:**4.073.900,00 zł**.

W ramach projektu działaniami aktywizacyjnymi objętych zostanie **447** osób bezrobotnych zarejestrowanych w Powiatowym Urzędzie Pracy w Górze, w tym w szczególności osoby znajdujące się w szczególnej sytuacji na rynku pracy, tj. bezrobotni do 25 roku życia; bezrobotni długotrwale albo po zakończeniu realizacji kontraktu socjalnego, albo kobiety, które nie podjęły zatrudnienia po urodzeniu dziecka; bezrobotni powyżej 50 roku życia; bezrobotni bez kwalifikacji zawodowych, bez doświadczenia zawodowego lub bez wykształcenia średniego; bezrobotni samotnie wychowujący co najmniej jedno dziecko do 18 roku życia; bezrobotni, którzy po odbyciu kary pozbawienia wolności nie podjęli zatrudnienia, bezrobotni niepełnosprawni.

Planowane formy wsparcia to:

- staże – **305** osób,

- prace interwencyjne w jednostkach samorządu terytorialnego i gminnych samorządowych

- jednostkach organizacyjnych – **8** osób,
- jednorazowe środki na podjęcie działalności gospodarczej – **65** osób,
- szkolenia indywidualne i grupowe – **70** osób.

W ramach projektu „Wystarczy chcieć”, w okresie od stycznia do czerwca 2014r. zaktywizowano:

- na staż skierowano – **275** osób,
- na prace interwencyjne skierowano – **8** osób,
- **33** bezrobotnym wypłacono jednorazowe środki na podjęcie działalności gospodarczej,
- na szkolenia indywidualne skierowano – **33** osoby.

3.4 Działania podejmowane w ramach środków PFRON

Tutejszy Urząd w bieżącym roku realizuje zadania z zakresu aktywizacji zawodowej osób niepełnosprawnych poszukujących pracy nie pozostających w zatrudnieniu.

Kwota środków PFRON w 2014r. przeznaczonych na aktywizację zawodową wynosi **53.000,00 zł**.

W ramach przyznanych środków zorganizowano **7** staży.

Wyk. M. Witko