



Powiatowy Urząd Pracy w Górze

ul. Poznańska 4, 56-200 Góra,
Tel ☐/fax (065) 543-22-25, (065) 543-22-25
www: <http://www.pupgora.pl> email: sekretariat@pupgora.pl



Sytuacja na rynku pracy w Powiecie Górowskim

I PÓLROCZE 2015

Powiat Górowski

I. Poziom bezrobocia

1.1 Liczba osób bezrobotnych

Na dzień 30.06.2015r. w PUP zarejestrowanych było **2.345** osób.

W porównaniu do miesiąca czerwca 2014r. spadek o **554** osoby.

Tabela 1. Zmiany w poziomie bezrobocia w poszczególnych gminach powiatu

Lp	Powiat/Gmina	Zarejestrowani bezrobotni							Wzrost /Spadek (9-3)	Dynamika % (9:3)
		na dzień 30.06.14	na dzień 31.01.15	na dzień 28.02.15	na dzień 31.03.15	na dzień 30.04.15	na dzień 31.05.15	na dzień 30.06.15		
1.	2.	3.	4.	5.	6.	7.	8.	9.	10.	11.
1.	Miasto i Gmina Góra	1664	1632	1623	1550	1466	1397	1331	-333	80,00
2.	Miasto i Gmina Wąsosz	487	558	555	535	504	488	426	-61	87,5
3.	Gmina Jemielno	296	288	275	273	258	234	235	-61	79,4
4.	Gmina Niechlów	452	445	433	430	401	362	353	-99	78,1
	POWIAT	2899	2923	2886	2788	2629	2481	2345	-554	80,9

1.2 Stopa bezrobocia

Według danych GUS stopa bezrobocia w powiecie górowskim na koniec m-ca czerwca 2015r. wynosiła **21,2%**.

W porównaniu do czerwca 2014r. spadek o **3,6 p.p.**

Tabela 2. Stopa bezrobocia

Wyszczególnienie	Stopa bezrobocia w (%)							Wzrost/spadek (8-2)
	2014r.	2015r.						
	VI	I	II	III	IV	V	VI	
1.	2.	3.	4.	5.	6.	7.	8.	9.
POLSKA	12,0	12,0	12,0	11,7	11,2	10,8	10,3	-1,7
WOJEWÓDZTWO DOLNOŚLĄSKIE	11,7	11,1	11,1	10,8	10,4	9,9	9,4	-2,3
POWIAT GÓROWSKI	24,8	25,1	24,9	24,2	23,2	22,1	21,2	-3,6

II. Napływ i odpływ bezrobotnych

W okresie 6 m -cy 2015. napływ bezrobotnych wyniósł **119** osób.

Był wyższy w porównaniu do roku 2014r. o **57** osób.

Odpływ w okresie 6 m-cy 2015r. **859** osób, o **69** osób niższy niż w roku 2014r.

Tabela 3. Napływ i odpływ bezrobotnych I -VI 2014 i 2015r.

Wyszczególnienie		I - VI 2014r.	I-VI 2015r.	wzrost, spadek [-]	
Napływ bezrobotnych - ogółem		1618	1737	+119	
<i>w tym z powodu</i>	kobiety	706	747	+41	
	zarejestrowani po raz pierwszy	208	188	-20	
	zarejestrowani po raz kolejny	1410	1549	+139	
	po pracach interwencyjnych	3	1	-2	
	po robotach publicznych	0	0	-	
	po stażu	164	97	-67	
	po szkoleniu	73	66	-7	
Odpływ bezrobotnych - ogółem		2134	2104	-30	
<i>w tym z powodu</i>	podjęcia pracy - ogółem	879	875	-4	
	podjęcia pracy niesubsydiowanej	780	767	-13	
	<i>w tym:</i> pracy sezonowej	109	109	-	
	podjęcia pracy subsydiowanej - ogółem	99	108	+9	
	<i>w tym z tego</i>	podjęcia prac interwencyjnych	24	28	+4
		robót publicznych	22	35	+13
		podjęcia działalności gospodarczej	34	22	-12
		podjęcia pracy w ramach refundacji kosztów doposażenia stanowiska pracy zatrudnionego bezrobotnego	19	14	-5
		podjęcie pracy poza miejscem zamieszkania w ramach bonu na zasiedlenie	0	7	+7
		podjęcie pracy w ramach bonu zatrudnieniowego	0	1	+1
		podjęcie pracy w ramach dofinansowania wynagrodzenia za zatrudnienie skierowanego bezrobotnego powyżej 50 roku życia	0	1	+1
		rozpoczęcia szkolenia	77	79	+2
	rozpoczęcia stażu	319	298	-21	
	rozpoczęcia pracy społecznie użytecznej	9	20	+11	
	<i>w tym:</i> w ramach PAI	0	15	+15	
	odmowa bez uzasadnionej przyczyny przyjęcia propozycji odpowiedniej pracy lub innej formy pomocy	67	63	-4	
	nie potwierdzenia gotowości do pracy	618	592	-26	
	dobrowolnej rezygnacji ze statusu bezrobotnego	78	70	-8	
	podjęcia nauki	0	1	+1	
	osiągnięcie wieku emerytalnego	3	3	-	
nabycia praw emerytalnych lub rentowych	14	16	+2		
nabycia uprawnień do świadczeń przedemerytalnych	8	21	+13		
innych	62	66	+4		

III. Struktura bezrobocia

3.1 Osoby z prawem do zasiłku

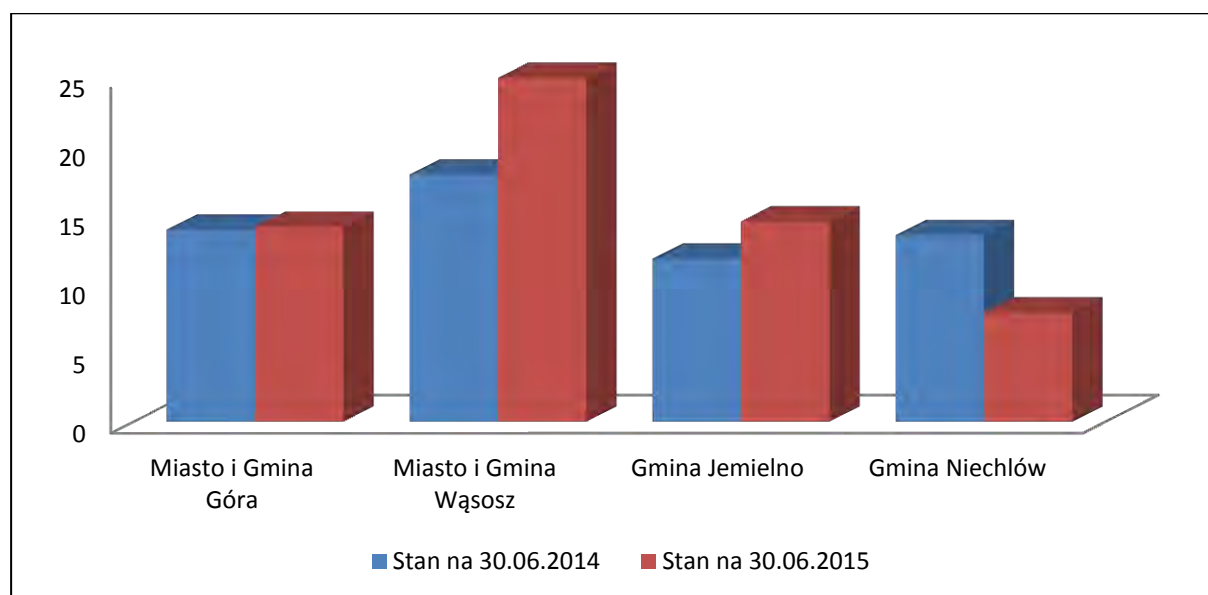
Na dzień 30.06.2015r. liczba osób bezrobotnych uprawnionych do zasiłku wynosiła **356** osób tj.**15,2%** ogółu zarejestrowanych.

W porównaniu do czerwca 2014r. spadek o **58** osób tj.**0,9 p.p.**

Tabela 4. Bezrobotni z prawem do zasiłku w poszczególnych gminach (w %) czerwiec 2014r. – czerwiec 2015r.

Powiat/Gmina	Liczba bezrobotnych na dzień 30.06.2014r.	Bezrobotni z prawem do zasiłku na dzień 30.06.2014r	Udział % 3 : 2	Liczba bezrobotnych na dzień 30.06.2015r.	Bezrobotni z prawem do zasiłku na dzień 30.06.2015r	Udział % 6 : 5
1.	2.	3.	4.	5.	6.	7.
Miasto i Gmina Góra	1664	231	13,9	1331	188	14,1
Miasto i Gmina Wąsosz	487	87	17,9	426	106	24,9
Gmina Jemielno	296	35	11,8	235	34	14,5
Gmina Niechlów	452	61	13,5	353	28	7,9
POWIAT	2899	414	14,3	2345	356	15,2

Wykres 1 Procentowy udział osób bezrobotnych z prawem do zasiłku w poszczególnych gminach Powiatu 30.06.2014r. – 30.06.2015r.



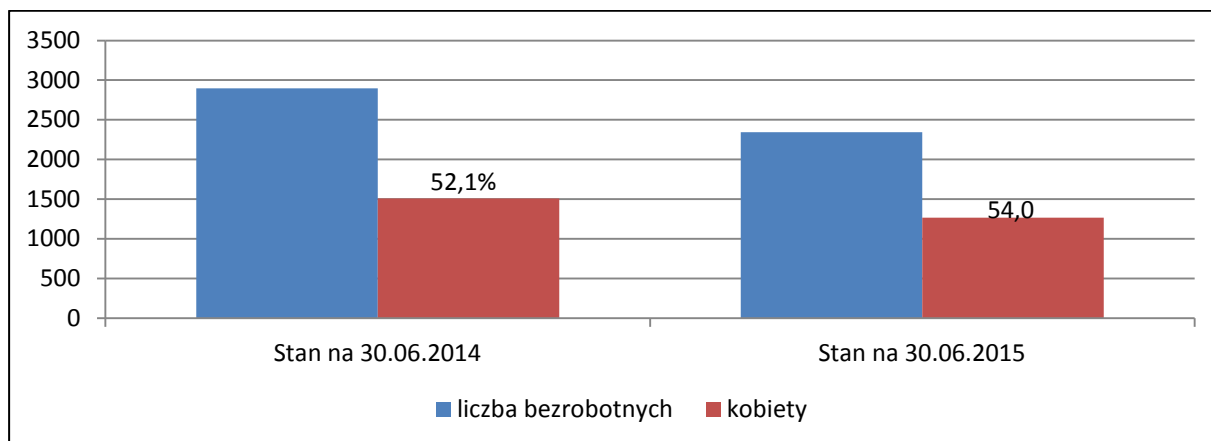
3.2 Kobiety

Na dzień 30.06.2015r. liczba zarejestrowanych kobiet wyniosła **1.267** osób tj.**54,0%** ogółu bezrobotnych.

W analogicznym okresie roku ubiegłego zarejestrowanych było **1.510** kobiet, co stanowiło **52,1%**.

Spadek o **243** osoby tj.**1,9p.p.**

Wykres 2.Liczba zarejestrowanych kobiet czerwiec 2014r. - czerwiec 2015r.



3.3 Bezrobotni według grup wiekowych

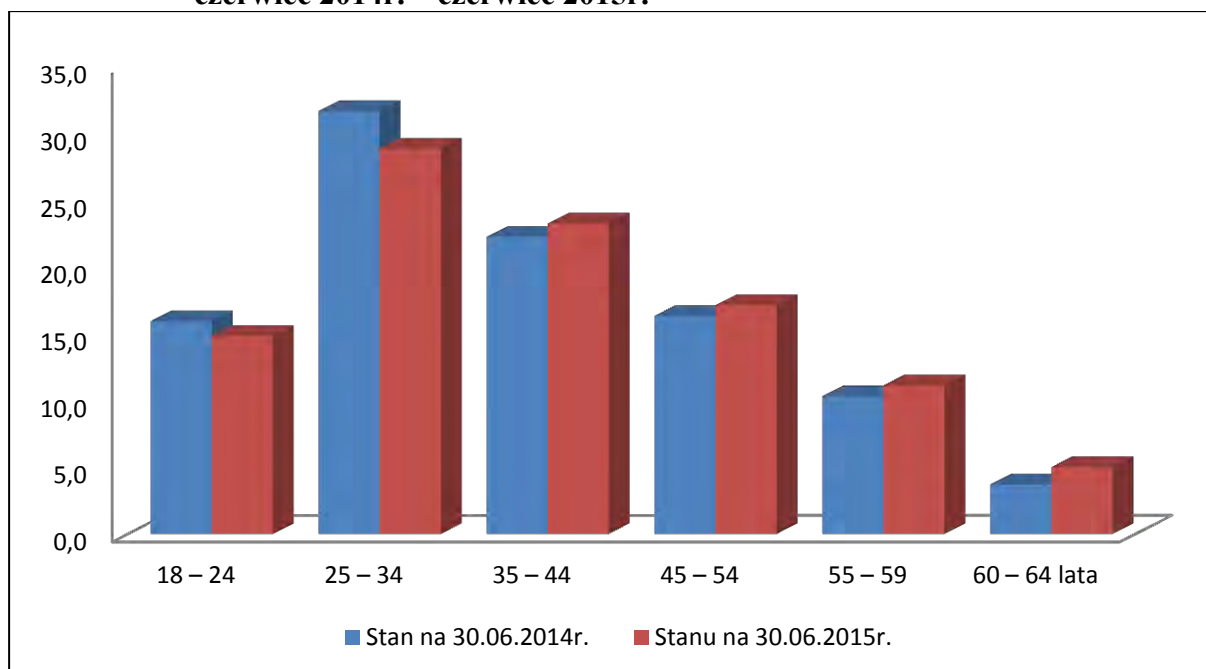
Na dzień 30.06.2015r. najliczniejszą grupę zarejestrowanych stanowiły osoby w wieku **25-34 lata - 676** osób tj.**28,8%**.

najmniejszy udział wśród zarejestrowanych bezrobotnych stanowią natomiast osoby po **60 roku** życia - **118 osób** tj.**5,0%**.

Tabela 5. Bezrobotni według grup wiekowych czerwiec 2014r. – czerwiec 2015r.

Wiek w latach	Liczba bezrobotnych na dzień 30.06.2014r.	Udział % do ogółu zarejestrowanych na 30.06 2014r.	Liczba bezrobotnych na dzień 30.06.2015r.	Udział % do ogółu zarejestrowanych na 30.06.2015r.
1.	2.	3.	4.	5.
18 – 24	461	15,9	346	14,8
25 – 34	916	31,6	676	28,8
35 – 44	645	22,2	545	23,2
45 – 54	472	16,3	401	17,1
55 – 59	298	10,3	259	11,1
60 – 64 lata	107	3,7	118	5,0
OGÓLEM	2899	100,0	2345	100,0

**Wykres 3. Procentowy udział bezrobotnych w poszczególnych grupach wiekowych
czerwiec 2014r. – czerwiec 2015r.**



3.4 Bezrobotni według czasu pozostawania bez pracy

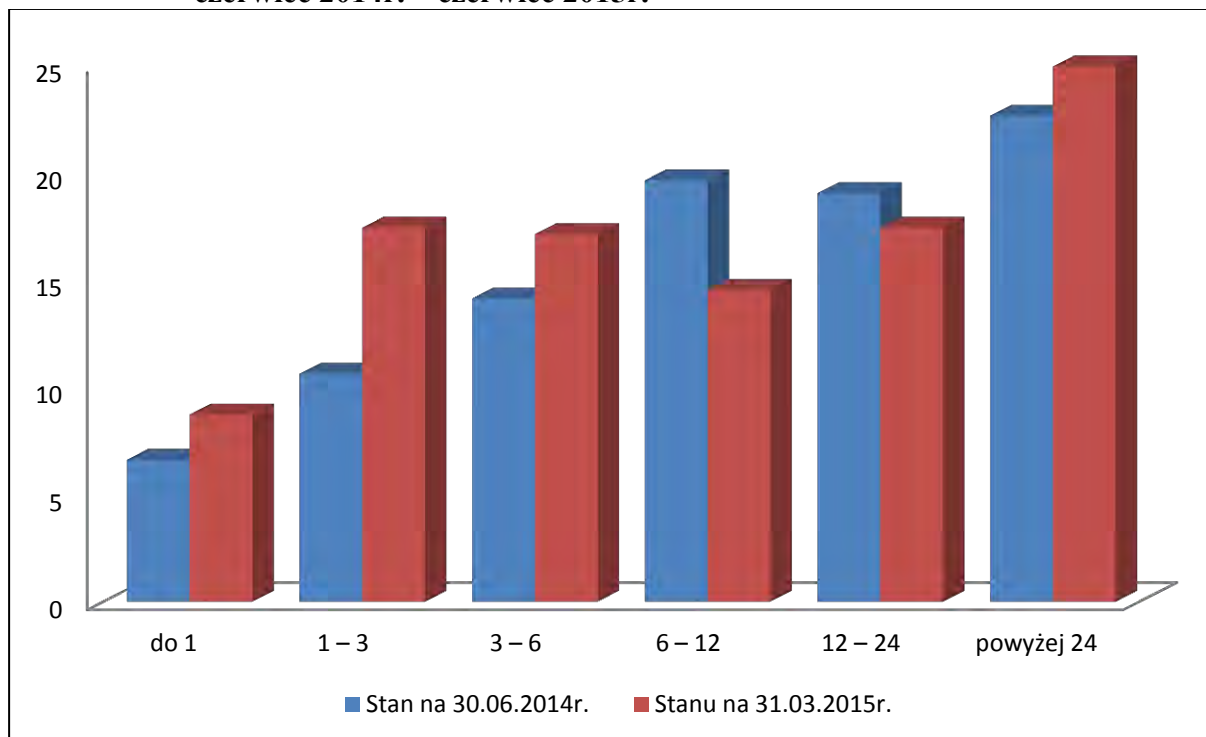
Na dzień 30.06.2015r. powyżej 12 m-cy bez pracy pozostawało **1.017** osób tj.**43,4%**.

W analogicznym okresie roku ubiegłego **1.310** osób tj.**44,2%**.

**Tabela 6. Bezrobotni według czasu pozostawania bez pracy
czerwiec 2014r.- czerwiec 2015r.**

Czas pozostawanie bez pracy w miesiącach	Liczba bezrobotnych na dzień 30.06.2014r.	Udział % do ogółu zarejestrowanych według stanu na 30.06.2014r.	Liczba bezrobotnych na dzień 30.06.2015r.	Udział % do ogółu zarejestrowanych według stanu na 30.06.2015r.
1.	2.	3.	4.	5.
do 1	193	6,6	240	10,2
1 – 3	308	10,6	329	14,0
3 – 6	408	14,1	346	14,8
6 – 12	680	23,5	413	17,6
12 – 24	583	20,1	398	17,0
powyżej 24	727	25,1	619	26,4
OGÓLEM	2899	100,0	2345	100,0

**Wykres 4. Procentowy udział bezrobotnych według czasu pozostawania bez pracy
czerwiec 2014r. – czerwiec 2015r.**



3.5 Bezrobotni według poziomu wykształcenia

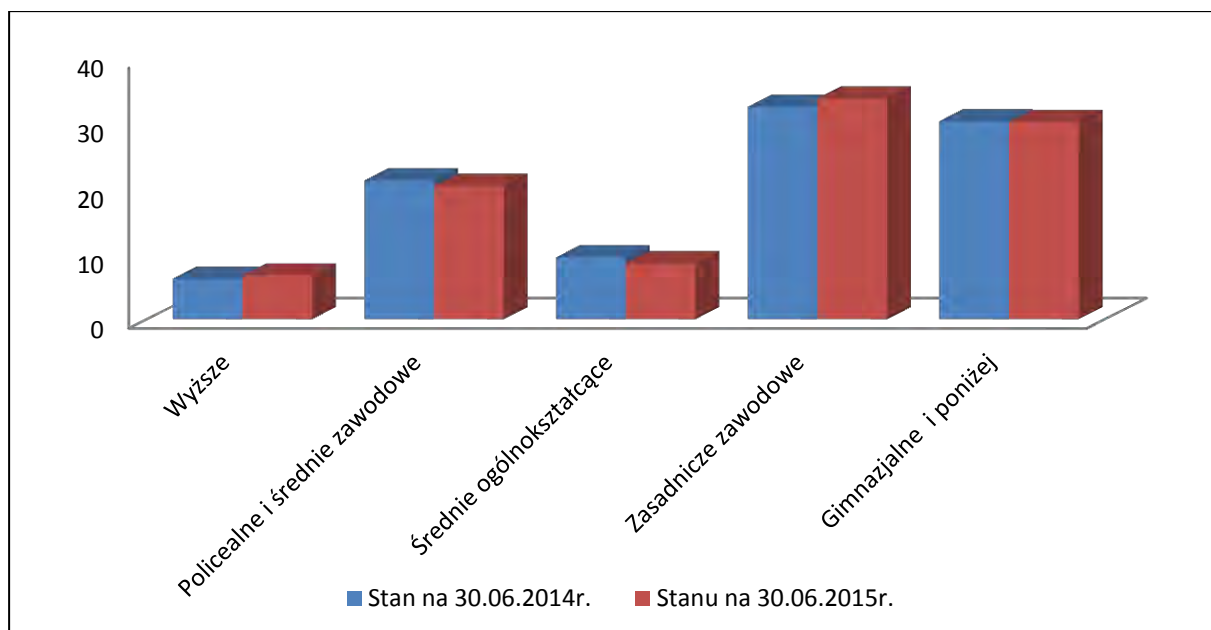
Na dzień 30.06.2015r. najliczniejszą grupę zarejestrowanych stanowiły osoby z wykształceniem zasadniczym zawodowym **795** osób tj. **33,9%**.

W porównaniu do analogicznego okresu roku ubiegłego wzrost o **1,3 p.p.**

Tabela 7. Bezrobotni według poziomu wykształcenia czerwiec 2014r.- czerwiec 2015r.

Wykształcenie	Liczba bezrobotnych na dzień 30.06.2014r.	Udział % do ogółu zarejestrowanych według stanu na 30.06.2014r.	Liczba bezrobotnych na dzień 30.06.2015r.	Udział % do ogółu zarejestrowanych według stanu na 30.06.2015r.
1.	2.	3.	4.	5.
Wyższe	180	6,2	156	6,7
Policealne i średnie zawodowe	617	21,3	481	20,5
Średnie ogólnokształcące	276	9,5	202	8,6
Zasadnicze zawodowe	945	32,6	795	33,9
Gimnazjalne i poniżej	881	30,4	711	30,3
OGÓLEM	2899	100,0	2345	100,0

**Wykres 5. Procentowy udział bezrobotnych według poziomu wykształcenia
czerwiec 2014r. – czerwiec 2015r.**



IV. AKTYWIZAJA ZAWODOWA BEZROBOTNYCH

4.1. Zgłoszenia wolnych miejsc pracy

W analizowanym okresie (6 miesięcy 2015r.) pracodawcy zgłosili:

- **857** wolnych miejsc pracy,
- w tym **505** miejsc aktywizacji zawodowej.

W analogicznym okresie roku ubiegłego:

- **905** wolnych miejsc pracy,
- w tym **462** miejsca aktywizacji zawodowej.

W porównaniu do analogicznego okresu roku ubiegłego spadek o **48** miejsca pracy.

Tabela 8. Ofert pracy czerwiec 2014r.- czerwiec 2015r.

Wyszczególnienie		I - VI 2014r.	I - VI 2015r.	Wzrost/spadek (+/-)
1.		2.	3.	4.
Ogółem		905	857	-48
z ogółu	Ofert subsydiowane	462	505	+43
	Ofert nie subsydiowane	443	352	-91
	Sektor publiczny	142	163	+21
	Sektor prywatny	763	694	-69

4.2. Działania podejmowane w ramach środków Funduszu Pracy przyznanych algorytmem

Kwota środków Funduszu Pracy przyznanych algorytmem w 2015 roku wynosi **3.241.300,00 zł**.

W okresie 6 m- cy 2015r. w ramach aktywnych programów przeciwdziałania bezrobociu zrealizowano m.in.:

- na szkolenia skierowano – **57** osób,
- pracę w ramach prac interwencyjnych podjęło – **20** osób,
- na roboty publiczne skierowano – **23** osoby,
- na staże skierowano – **150** osób,
- **10** osób skierowano do pracy w ramach wyposażenia lub doposażenia stanowiska pracy,
- **9** osób podjęło pracę w wyniku otrzymanego bonu na zasiedlenie,
- **15** osób bezrobotnych otrzymało jednorazowe środki na podjęcie działalności gospodarczej,
- **1** osoba podjęła pracę w ramach bonu zatrudnieniowego,
- do wykonywania pracy w ramach Prac Społecznie Użytecznych skierowano – **15** osób bezrobotnych,
- **1** osoba podjęła zatrudnienie w ramach dofinansowania wynagrodzenia za zatrudnienie skierowanego bezrobotnego, który ukończył 50 rok życia,
- **15** osób bezrobotnych, którym ustalono III profil pomocy zaktywizowano w ramach Programu Aktywizacja i Integracja.

4.3. Program regionalny

W wyniku przeprowadzonej przez Dolnośląski Wojewódzki Urząd Pracy diagnozy sytuacji na rynku pracy opartej na wynikach analiz i prognoz dotyczących w szczególności: sytuacji na rynkach pracy województwa, powiatów i gmin; zapotrzebowania pracodawców na kwalifikacje na regionalnym rynku pracy, mobilności siły roboczej zainicjowano realizację **programu regionalnego** na terenie Powiatu Górowskiego, w ramach którego planuje się zaktywizować łącznie **61** osób długotrwale bezrobotnych zarejestrowanych w PUP w Górze.

Na ten cel przeznaczono kwotę **549.900,00 zł** w ramach limitu środków Funduszu Pracy na 2015 rok na realizację programów na rzecz promocji zatrudnienia, łagodzenia skutków bezrobocia i aktywizacji zawodowej.

W okresie styczeń – czerwiec br. w ramach programu regionalnego:

- do wykonywania pracy w ramach stażu skierowano – **35** osób,
- do prac interwencyjnych skierowano – **4** osoby,
- **4** osoby podjęły pracę w ramach wyposażenia lub doposażenia stanowiska pracy,
- **4** osoby otrzymały jednorazowe środki na podjęcie działalności gospodarczej.

4.4. Program „Bezrobotni dla gospodarki wodnej i ochrony przeciwpowodziowej„

W ramach środków Funduszu Pracy przyznanych algorytmem w 2015r. dla powiatu górowskiego na rzecz promocji zatrudnienia, łagodzenia skutków bezrobocia i aktywizacji zawodowej wyodrębnione zostały środki w kwocie **106.200,00 zł** na realizację programu „**Bezrobotni dla gospodarki wodnej i ochrony przeciwpowodziowej„**.

W ramach programu - skierowano **11** osób do wykonywania pracy w ramach **robót publicznych** przy wykonywaniu prac melioracyjnych na terenie gminy Góra, Niechlów i Jemielno.

4.5 Program Aktywizacja i Integracja

Ze środków Funduszu Pracy przyznanych algorytmem w 2015r. dla powiatu górowskiego na rzecz promocji zatrudnienia, łagodzenia skutków bezrobocia i aktywizacji zawodowej we współpracy z Ośrodkiem Pomocy Społecznej w Górze i Gminnymi Ośrodkami Pomocy Społecznej w Jemielnie oraz Niechłowie zrealizowano program PAI. Na ten cel przeznaczono w planie wydatkowania środków kwotę **6.000,00 zł**.

Program Aktywizacja i Integracja wprowadzony nowelizacją ustawy o promocji zatrudnienia i instytucjach rynku pracy z dniem 27.05.2014 roku realizowany był przez tut. Urząd Pracy po raz pierwszy. Elementami programu są aktywizacja zawodowa i integracja społeczna, których celem jest poprawa sytuacji na rynku pracy oraz kształtowanie aktywnej postawy w życiu społecznym i zawodowym osób bezrobotnych korzystających ze świadczeń pomocy społecznej, dla których Powiatowy Urząd Pracy w Górze ustalił III profil pomocy. Działaniami PAI objęto 15 osób bezrobotnych zarejestrowanych w tut. Urzędzie Pracy.

W ramach działań **Integracji społecznej** uczestnicy brali udział w zajęciach integracyjnych w poszczególnych OPS oraz spotkaniach z psychologiem, doradcą zawodowym, specjalistą ds. informatyki, specjalistą z zakresu prawa pracy. Wszystkie zajęcia przeprowadzone zostały w ramach współpracy, przez specjalistów zatrudnianych przez OPS-y, PCDN i PPP oraz udostępnienia sali komputerowej przez CKPiU, bez udziału dodatkowych kosztów.

W ramach bloku **Aktywizacja zawodowa** bezrobotni wykonywali zadania w ramach prac społecznie użytecznych na terenie poszczególnych gmin.

W dniu 19 czerwca 2015 roku w PUP w Górze odbyło się uroczyste podsumowanie Programu Aktywizacja i Integracja, w trakcie którego kierownicy OPS-ów przedstawili w formie prezentacji multimedialnej przebieg

i rezultaty podejmowanych działań realizowanych w ramach projektu w poszczególnych gminach.

4.6 Działania współfinansowane z Europejskiego Funduszu Społecznego

Projekt pt. „Aktywizacja osób młodych pozostających bez pracy w powiecie górowskim (I)”

Powiatowy Urząd Pracy w 2015r. rozpoczął realizację projektu „**Aktywizacja osób młodych pozostających bez pracy w powiecie górowskim (I)**”, w ramach Programu Operacyjnego Wiedza Edukacja Rozwój, Priorytet I „Osoby młode na rynku pracy”, Działanie 1.1 „Wsparcie osób młodych pozostających bez pracy na regionalnym rynku pracy”, Poddziałanie 1.1.2 „Wsparcie udzielane z Inicjatywy na rzecz zatrudnienia ludzi młodych”.

Projekt współfinansowany jest przez Unię Europejską ze środków Europejskiego Funduszu Społecznego. Na jego realizację pozyskano środki w wysokości **1 591 800,00 zł**.

Projekt skierowany jest do 189 osób młodych w wieku 18-29 lat bez pracy, zarejestrowanych

w Powiatowym Urzędzie Pracy jako osoby bezrobotne (należące do I lub II profilu pomocy), które nie uczestniczą w kształceniu i szkoleniu (tzw. młodzież NEET), w szczególności:

- bezrobotnych długotrwale,
- bezrobotnych niepełnosprawnych,
- bezrobotnych o niskich kwalifikacjach (osoby, które ukończyły szkołę podstawową, gimnazjum, liceum ogólnokształcące, technikum, liceum profilowane, uzupełniające liceum ogólnokształcące, technikum uzupełniające, zasadniczą szkołę zawodową).

Celem projektu jest zwiększenie możliwości zatrudnienia osób młodych do 29 r.ż. bez pracy, w tym w szczególności osób, które nie uczestniczą w kształceniu i szkoleniu.

Planowane formy wsparcia to:

- staże – **140** osób,
- prace interwencyjne – **4** osoby,
- jednorazowe środki na podjęcie działalności gospodarczej – **20** osób,
- szkolenia indywidualne – **25** osób.

Działania w projekcie umożliwią zdobycie praktycznych umiejętności zawodowych, zdobycie doświadczenia zawodowego, nabycie nowych lub podwyższenie kwalifikacji zawodowych, uzyskanie zatrudnienia oraz środków

niezbędnych do rozpoczęcia działalności gospodarczej. Udział w projekcie pozwoli przewyciężyć bariery i trudności związane z wejściem lub powrotem na rynek pracy.

W ramach projektu „Aktywizacja osób młodych pozostających bez pracy w powiecie górskim (I)” w okresie od stycznia do czerwca 2015r. zaktzywizowano:

- **101** skierowano na staż,
- **5** osobom przyznano jednorazowe środki na rozpoczęcie działalności gospodarczej,
- **2** osoby skierowano na prace interwencyjne,
- **12** osób skierowano na szkolenia indywidualne.

Ponadto **31** uczestnikom projektu wypłacono zwrot kosztów dojazdu do miejsca zatrudnienia.

Projekt pt. „Aktywizacja osób 30+ w powiecie górskim”

Tutejszy Urząd w bieżącym roku realizuje projekt pt. „**Aktywizacja osób 30+ w powiecie górskim**” w ramach Regionalnego Programu Operacyjnego Województwa Dolnośląskiego, Oś priorytetowa 8 „Rynek pracy”, Działanie 8.1 „Projekty powiatowych urzędów pracy”.

Projekt współfinansowany jest przez Unię Europejską ze środków Europejskiego Funduszu Społecznego. Wartość projektu w 2015r. to: **969 100,00 zł**.

W ramach projektu działaniami aktywizacyjnymi objętych zostanie 99 osób od 30 roku życia pozostających bez zatrudnienia, zarejestrowanych w Powiatowym Urzędzie Pracy jako osoby bezrobotne (należące do I lub II profilu pomocy), znajdujące się w szczególnej sytuacji na rynku pracy tj.:

- osób starszych po 50 roku życia,
- kobiet,
- osób niepełnosprawnych,
- osób długotrwale bezrobotnych,
- osób nisko wykwalifikowanych należących do I i II grupy oddalenia od rynku pracy zgodnie z ustawą o promocji zatrudnienia i instytucjach rynku pracy.

Planowane formy wsparcia to:

- pośrednictwo pracy lub poradnictwo zawodowe- 99 osób,
- staże- 62 osoby,

- szkolenia- 10 osób,
- jednorazowe środki na podjęcie działalności gospodarczej- 23 osoby,
- prace interwencyjne- 4 osoby.

Od początku realizacji projektu „Aktywizacja osób 30+ w powiecie górowskim” w 2015r. zaktywizowano:

- na staż skierowano – **10** osób,
- na prace interwencyjne skierowano – **2** osób,
- na szkolenia indywidualne skierowano – **4** osoby.

Celem projektu jest zwiększenie możliwości zatrudnienia osób od 30 roku życia pozostających bez pracy w powiecie górowskim.

Działania w projekcie umożliwią zdobycie praktycznych umiejętności zawodowych, zdobycie doświadczenia zawodowego, nabycie nowych lub podwyższenie kwalifikacji zawodowych, uzyskanie zatrudnienia oraz środków niezbędnych do rozpoczęcia działalności gospodarczej. Udział w projekcie pozwoli przezwyciężyć bariery i trudności związane z wejściem lub powrotem na rynek pracy.

4.7 Działania podejmowane w ramach środków PFRON

Tutejszy Urząd w bieżącym roku realizuje zadania z zakresu aktywizacji zawodowej osób niepełnosprawnych poszukujących pracy nie pozostających w zatrudnieniu.

Kwota przyznanych środków z PFRON 2015r. wynosi – **77.000,00 zł.**

W ramach przyznanych środków:

- na staże skierowano 2 osoby,
- istnieje możliwość sfinansowania kosztów szkolenia,
- planowane jest udzielenie środków na podjęcie działalności gospodarczej w kwocie 30.000,00 zł.

Opracowano w Centrum Aktywizacji Zawodowej

Małgorzata Witko

Grażyna Rybak

